



ফাইন্যান্সিয়াল ইনকুশন ডিপার্টমেন্ট
বাংলাদেশ ব্যাংক

আর্থিক অন্তর্ভুক্তির আওতায় খোলা বিশেষ সুবিধায়ুক্ত হিসাবসমূহের ত্রৈমাসিক অগ্রগতি প্রতিবেদন

১০ টাকা, ৫০ টাকা ও ১০০ টাকায় খোলা ব্যাংক হিসাব, স্কুল ব্যাংকিং
হিসাব এবং পথশিশু ও কর্মজীবী শিশু/কিশোরদের ব্যাংক হিসাব

সেপ্টেম্বর, ২০১৯

আর্থিক অন্তর্ভুক্তির আওতায় খোলা বিশেষ সুবিধায়ুক্ত হিসাবসমূহের ত্রৈমাসিক অগ্রগতি প্রতিবেদন।

অন্তর্ভুক্তিমূলক প্রবৃদ্ধি অর্জনের লক্ষ্যে সরকারের উন্নয়ন পরিকল্পনাসমূহের সাথে সামঞ্জস্য রেখে সমাজের সর্বস্তরের জনগণের আর্থিক অন্তর্ভুক্তি নিশ্চিত করার জন্য বাংলাদেশ ব্যাংক নানাবিধ পদক্ষেপ গ্রহণ করেছে। এরই অংশ হিসেবে কৃষকের হিসাবসহ সরকারের বিভিন্ন সামাজিক নিরাপত্তা কর্মসূচির অর্থ বিতরণ, মুক্তিযোদ্ধাদের জন্য বিশেষ হিসাব, ক্ষুদ্র বীমা গ্রহীতা, পথশিশু ও কর্মজীবী শিশু-কিশোর ও স্কুলের ছাত্র-ছাত্রীদের জন্য ব্যাংক হিসাব খুলতে বাংলাদেশে কার্যরত ব্যাংকগুলোকে নির্দেশনা প্রদান করা হয়েছে। এছাড়াও সামাজিক নিরাপত্তা কর্মসূচির ভাতাভোগী, মুক্তিযোদ্ধা, অতি-দরিদ্র মহিলা উপকারভোগী, পোশাকশিল্পে কর্মরত শ্রমিক, সিটি কর্পোরেশনের পরিচ্ছন্ন কর্মী, পাদুকা ও চামড়াজাত পণ্য প্রস্তুতকারী ক্ষুদ্র কারখানার কারিগর, প্রতিবেদী, পূর্বতন ছিটমহলবাসীসহ সমাজের বিভিন্ন পর্যায়ের প্রান্তিক জনগোষ্ঠী, প্রাকৃতিক দুর্যোগের কারণে দুর্গত ব্যক্তি, দৃষ্টি প্রতিবেদীসহ সমাজের সুবিধা বঞ্চিত এবং আর্থিক সেবা বহির্ভূত সকল জনগোষ্ঠীকে ১০ টাকা, ৫০ টাকা এবং ১০০ টাকা জমাকরণের মাধ্যমে তফসিলি ব্যাংকসমূহের সহযোগিতায় ব্যাংক হিসাব খোলার বিশেষ কার্যক্রম গ্রহণ করা হয়েছে। গ্রামাঞ্চলে শাখা খুলতে তফসিলি ব্যাংকগুলোকে নির্দেশনা প্রদান, কৃষি ও এসএমই খাতে সহজ শর্তে স্বল্প সুদে ঋণের যোগান নিশ্চিতকরণ, প্রত্যন্ত অঞ্চলে ব্যাংকিং সুবিধা প্রদানের জন্য এজেন্ট ব্যাংকিং ও মোবাইল ব্যাংকিং ব্যবস্থা চালু- এ সব কার্যক্রম দেশের প্রান্তিক জনগোষ্ঠীর আর্থিক অন্তর্ভুক্তি নিশ্চিতকরণে উল্লেখযোগ্য ভূমিকা রাখছে।

আর্থিক অন্তর্ভুক্তি কার্যক্রমের অংশ হিসেবে মাত্র ১০ টাকায় কৃষকের হিসাব খুলতে বাংলাদেশ ব্যাংক সর্বপ্রথম ২০১০ সালের ১৭ জানুয়ারি তফসিলি ব্যাংকসমূহকে নির্দেশনা প্রদান করে। বর্তমানে সরকারের দেয়া ভর্তুকি জমা ছাড়াও স্বাভাবিক ব্যাংকিং কার্যক্রমে ১০ টাকায় খোলা কৃষকের হিসাবের মাধ্যমে কৃষি ঋণ বিতরণ করা হচ্ছে। বিশেষ সুবিধায়ুক্ত এসব হিসাবে রেমিট্যান্স এর অর্থ প্রেরণ এবং দেশের অভ্যন্তরে অর্থ প্রেরণের সুযোগ রয়েছে। এ সকল হিসাবে ন্যূনতম স্থিতি রাখার কোন বাধ্যবাধকতা নেই এবং ব্যাংক কর্তৃক কোন চার্জ/ফি আরোপ করা হয় না।

আর্থিক সেবা বঞ্চিত এসব তৃণমূল জনগোষ্ঠীকে প্রাতিষ্ঠানিক আর্থিক সেবাজুক্তির আওতায় নিয়ে আসার লক্ষ্যে ১০ টাকার হিসাবধারী ক্ষুদ্র/প্রান্তিক/ভূমিহীন কৃষকসহ প্রাকৃতিক দুর্যোগে ক্ষতিগ্রস্ত নিম্ন আয়ের পেশাজীবী এবং প্রান্তিক/ ক্ষুদ্র ব্যবসায়ীদের আয় উৎসারী কর্মকাণ্ডকে বিস্তৃত করা এবং হিসাবসমূহ সচল রাখার মাধ্যমে গ্রামীণ অর্থনৈতিক কর্মকাণ্ডকে অধিকতর গতিশীল করার উদ্দেশ্যে তাদেরকে সহজতর শর্তে ঋণ প্রদানের জন্য বাংলাদেশ ব্যাংকের নিজস্ব উৎস থেকে ২০০ কোটি টাকার একটি আবর্তনশীল পুনঃঅর্থায়ন তহবিল গঠন করা হয়েছে। এ তহবিলের অর্থ ব্যবহারের লক্ষ্যে ব্যাংকগুলো সরাসরি এবং এমএফআই লিংকজের মাধ্যমে ঋণ বিতরণ করে থাকে যা বাংলাদেশ ব্যাংক কর্তৃক পুনঃঅর্থায়ন করা হয়। চুক্তিবদ্ধ ব্যাংকগুলো কর্তৃক ১০ টাকার হিসাবধারী গ্রাহককে বিনা জামানতে ১ বছর মেয়াদে ৫০০০০ টাকা পর্যন্ত ঋণ বিতরণের বিপরীতে বাংলাদেশ ব্যাংক কর্তৃক ব্যাংক হারে ব্যাংকগুলোকে পুনঃঅর্থায়ন সুবিধা প্রদান করা হয়। গ্রাহক পর্যায়ে এ ঋণের সর্বোচ্চ সুদ হার ৯.৫%, যা ক্রমহাসমান পদ্ধতিতে হিসাবায়ন করা হয়। অধিকন্তু, সফলভাবে ঋণ আদায়ের বিপরীতে ব্যাংকগুলোকে ৩.৫% হারে প্রণোদনা সুবিধাও প্রদান করা হয়ে থাকে।

দেশের আর্থিক অন্তর্ভুক্তির সামগ্রিক চিত্র পর্যালোচনা করার সুবিধার্থে ব্যাংকগুলো কর্তৃক প্রেরিত তথ্যের আলোকে সেপ্টেম্বর, ২০১৯ পর্যন্ত আর্থিক অন্তর্ভুক্তি কার্যক্রমের অগ্রগতি তুলে ধরা হলো:-

১০ টাকা, ৫০ টাকা ও ১০০ টাকার হিসাবের তথ্য:

আর্থিক অন্তর্ভুক্তি কর্মসূচির আওতায় ব্যাংকসমূহে ৩০ সেপ্টেম্বর, ২০১৯ তারিখ পর্যন্ত বাংলাদেশে কার্যরত সকল তফসিলি ব্যাংক কর্তৃক বিভিন্ন খাতে সর্বমোট ২,০৩,৩১,৮০৪টি বিশেষ সুবিধায়ুক্ত ব্যাংক হিসাব খোলা হয়েছে যার বিস্তারিত বিবরণ নিম্নে উপস্থাপিত হলোঃ-

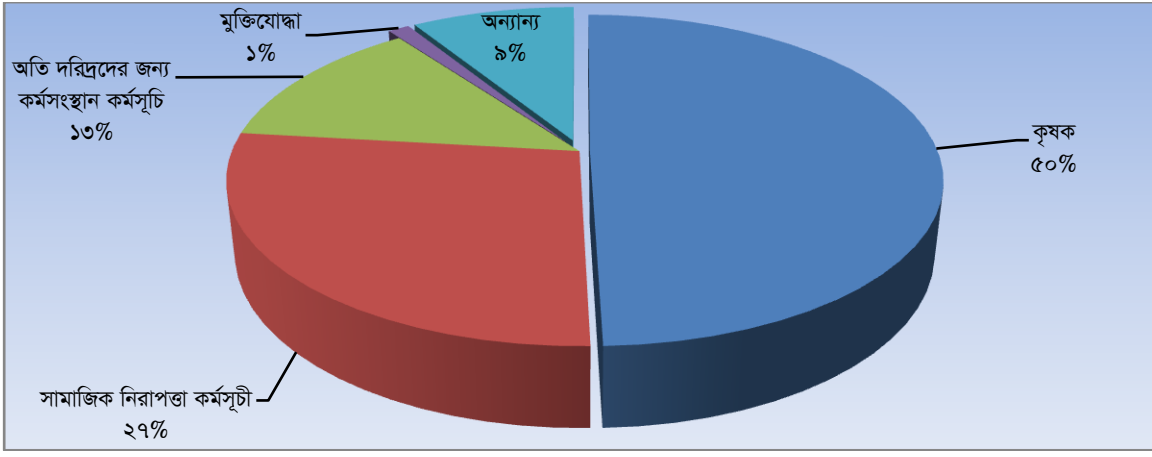
| ক্রমিক নং | হিসাব খোলার খাত | হিসাবের বিস্তারিত তথ্যাদি | | সরকারি ভর্তুকী/ বেতন জমার কাজে ব্যবহৃত হিসাব | | ১০ টাকার হিসাবে বাংলাদেশ ব্যাংকের নিজস্ব তহবিল হতে ২০০ কোটি টাকার পুন: অর্থায়নকৃত ঋণ/ অন্যান্য ঋণ | | বৈদেশিক রেমিটেন্স জমা | |
|--------------|--|---|---|---|---|--|---------------------------------------|-----------------------|--|
| | | খাতওয়ারি মোট পুঞ্জীভূত হিসাব সংখ্যা | পুঞ্জীভূত জমার মোট পরিমাণ (কোটি টাকায়) | হিসাব সংখ্যা | পুঞ্জীভূত জমার মোট পরিমাণ (কোটি টাকায়) | হিসাব সংখ্যা | ঋণ বিতরণের পরিমাণ (কোটি টাকায়) | হিসাব সংখ্যা | রেমিটেন্সের পরিমাণ (কোটি টাকায়) |
| ১ | কৃষক | ১,০০,৮১,৫৩৪ | ৩৩৮.১৯৮৪৯৫৩ | ২১,৪৪,৫২৪ | ৬৮.৪৪১২ | ৪৭,৩২৬ | ১৫৫.৪৩৬ | ৪০,১৬৯ | ১৭৮.৬০৫৪ |
| ২ | অতি দরিদ্রদের জন্য কর্মসংস্থান কর্মসূচি | ২৬,৫৬,৯১৫ | ৩৬৫.০০২১ | ৭,৫৭,১৭৭ | ২৭৮.৪৯৬১ | ৬,৭৮৪ | ১৮.৫১৯০ | ১,৯৮৩ | ৭.৪২৩৫ |
| ৩ | মুক্তিযোদ্ধা | ২,৩৯,৩২৬ | ৩০৮.২৫২৩৪০৪ | ১,০১,৫৮০ | ৭১.৩৫৪৬ | ৯,৩৭৭ | ২০৯.৪৫১ | ২৫০ | ২.৪৭৬৮ |
| ৪ | সামাজিক নিরাপত্তা কর্মসূচীর আওতায় ভাতাভোগী | ৫৫,৪০,১২০ | ৫৮২.২৮৩৬৬৪৬ | ১৯,৯০,৪৯৫ | ৩৬৯.৪০৪৭৮২ | ৫,৩৫১ | ৪.৭৯৫ | ৩,৫০৩ | ৬.৩৫ |
| ৫ | ফুড ও লাইভলিহুড সিকিউরিটি প্রকল্প | ৬৪,২৫৯ | ১.৩১৭৯৯৪ | ১১,২৮৪ | ০.৪১৫ | ২৩ | ০.০৭১ | ১৯৭ | ০.৭৩ |
| ৬ | ধর্ম বিষয়ক মন্ত্রণালয় হতে দুঃস্থ পুনর্বাসনের লক্ষ্যে অনুদানের উপকারভোগী | ১,৪৫৭ | ০.০৩৯১১ | ২৩১ | ০.০১ | ০ | ০ | ৫৯ | ০.১৯ |
| ৭ | সিটি কর্পোরেশনের পরিচ্ছন্ন শ্রমিক | ১০,১০৯ | ০.৭৭৮২৯৫২ | ৫ | ০.০০০০৫৫ | ০ | ০ | ০ | ০ |
| ৮ | তৈরী পোশাক শিল্পে কর্মরত শ্রমিক | ৩,১৭,৭১৯ | ১৪৮.৬৫৬৪২৬৪ | ৪০,৩৩৫ | ২.৭৯০৩ | ০ | ০ | ১৩৯ | ২.০৭ |
| ৯ | এলএসবিপিসি প্রকল্পভুক্ত কারিগর | ৪,০৫৮ | ১.৭৫৬২১৯ | ৫৪ | ০.০০০০১৯ | ০ | ০ | ০ | ০ |
| ১০ | ন্যাশনাল সার্ভিস কর্মসূচীর সুবিধাভোগী | ৫৮,৪১৭ | ১৩০.৩৬৪৫৪১২ | ১৩,৬০৭ | ৮২.৯০৮৯৪৯ | ০ | ০ | ০ | ০ |
| ১১ | ক্ষুদ্র জীবন বীমা পলিসি গ্রহীতা | ১,২৫,১০৯ | ২৮.০৬৯১৮২ | ৬২.৭৭ | ১.৮০৪৮৪ | ০ | ০ | ৪৫২ | ১.৭৮১৫ |
| ১২ | দৃষ্টি প্রতিবন্ধীসহ সকল প্রতিবন্ধী ব্যক্তিদের জন্য ব্যাংকিং সেবা | ২,০৮,৪১৬ | ৩১.৫৩৮০৯৮৬ | ৯৪,৬১২ | ২৮.৫৯১৩ | ০ | ০ | ২৩ | ০.০৪৫ |
| ১৩ | অন্যান্য | ১০,২৪,৩৬৫ | ২৩৭.৩০৭১১৬ | ৮৪,৯৭৯ | ৫.৯৯২৮ | ৫,৩৪২ | ১৭.১৯৮১ | ১২,৩২৫ | ৪৬.২৩ |
| সর্বমোট | | ২,০৩,৩১,৮০৪ | ২,১৭৩.৫৬৩৫৮৩ | ৫২,৪৫,১৬০ | ৯১০.২০৯৯ | ৭৪,২০৩ | ৪০৫.৪৭০১ | ৫৯,১০০ | ২৪৫.৯০২২ |

ছক-১: ১০ টাকা, ৫০ টাকা ও ১০০ টাকায় ৩০ সেপ্টেম্বর, ২০১৯ তারিখ পর্যন্ত বিভিন্ন খাতে খোলা ব্যাংক হিসাবের তথ্য।

- ৩০ সেপ্টেম্বর, ২০১৯ তারিখ পর্যন্ত বিভিন্ন ব্যাংকে কৃষকের হিসাবসহ ১০ টাকা, ৫০ টাকা ও ১০০ টাকায় খোলা বিভিন্ন খাতওয়ারি ব্যাংক হিসাবের তুলনামূলক তথ্য চিত্রঃ

| খাতের নাম | পুঞ্জীভূত হিসাব সংখ্যা |
|---|------------------------|
| কৃষক | ১,০০,৮১,৫৩৪ |
| সামাজিক নিরাপত্তা কর্মসূচী | ৫৫,৪০,১২০ |
| অতি দরিদ্রদের জন্য কর্মসংস্থান কর্মসূচী | ২৬,৫৬,৯১৫ |
| মুক্তিযোদ্ধা | ২,৩৯,৩২৬ |
| অন্যান্য | ১৮,১৩,৯০৯ |
| মোট | ২,০৩,৩১,৮০৪ |

ছক-২ : বিশেষ সুবিধায়ুক্ত হিসাবসমূহের মূল খাতসমূহের তথ্য



চিত্র-১ : বিশেষ সুবিধায়ুক্ত হিসাবসমূহের মূল খাতসমূহের তুলনামূলক চিত্র

কৃষকদের ১০ (দশ) টাকার হিসাব

ছক-১ এর তথ্য অনুযায়ী, আর্থিক অন্তর্ভুক্তি কর্মসূচিতে ব্যাংক হিসাব খোলা কার্যক্রমের সবচেয়ে গুরুত্বপূর্ণ অংশ হচ্ছে কৃষকদের অন্তর্ভুক্তি। ৩০ সেপ্টেম্বর, ২০১৯ তারিখ পর্যন্ত বিভিন্ন খাতে খোলা বিশেষ হিসাবসমূহের মধ্যে মোট ৫০% হিসাব কৃষকদের। এসব হিসাবে মোট পুঞ্জীভূত জমার পরিমাণ ৩৩৮.২০ কোটি টাকা। কৃষি কর্মকাণ্ডে সরকারি সহায়তার অংশ হিসেবে সরকার প্রদত্ত বিভিন্ন ভর্তুকী প্রদানসহ অন্যান্য ব্যাংকিং সেবা প্রদানের উদ্দেশ্যে কৃষকদের হিসাব খোলা হয়। সরকারি ভর্তুকী প্রাপ্ত এমন হিসাব সংখ্যা ২১,৪৪,৫২৪টি এবং এসব হিসাবে জমার পরিমাণ ৬৮.৪৪ কোটি টাকা। অন্যদিকে, ১০ টাকার কৃষকের হিসাবের মধ্যে ৪৭,৩২৬ টি হিসাবের মাধ্যমে উপকারভোগীদের মাঝে বাংলাদেশ ব্যাংকের নিজস্ব ২০০ কোটি টাকার তহবিল হতে পুনঃঅর্থায়নকৃত ঋণ/অন্যান্য ঋণ বিতরণ করা হয়েছে যার পরিমাণ ১৫৫.৪৩ কোটি টাকা।

সেপ্টেম্বর, ২০১৮ হতে সেপ্টেম্বর, ২০১৯ পর্যন্ত পাঁচ ত্রৈমাসিকে কৃষকের হিসাবের তুলনামূলক তথ্য নিম্নরূপ:

| ত্রৈমাসিক | পুঞ্জীভূত হিসাব সংখ্যা |
|------------------|------------------------|
| সেপ্টেম্বর, ২০১৮ | ৯৯,৬৫,৮৩৬ |
| ডিসেম্বর, ২০১৮ | ৯৮,৮৬,৮৪৭ |
| মার্চ, ২০১৯ | ৯৯,৮৯,৯০৬ |
| জুন, ২০১৯ | ১,০০,৩৬,৯০৭ |
| সেপ্টেম্বর, ২০১৯ | ১,০০,৮১,৫৩৪ |

| ত্রৈমাসিক | পুঞ্জীভূত হিসাব সংখ্যা |
|------------------|------------------------|
| সেপ্টেম্বর, ২০১৮ | ৯৯,৬৫,৮৩৬ |
| ডিসেম্বর, ২০১৮ | ৯৮,৮৬,৮৪৭ |
| মার্চ, ২০১৯ | ৯৯,৮৯,৯০৬ |
| জুন, ২০১৯ | ১,০০,৩৬,৯০৭ |
| সেপ্টেম্বর, ২০১৯ | ১,০০,৮১,৫৩৪ |

ছক-৩ : ত্রৈমাসিক ভিত্তিতে কৃষকের ব্যাংক হিসাবের অগ্রগতির সংখ্যা

চিত্র-২ : কৃষকের ব্যাংক হিসাবের ত্রৈমাসিক অগ্রগতির চিত্র

ফাইন্যান্সিয়াল ইনক্লুশন ডিপার্টমেন্ট

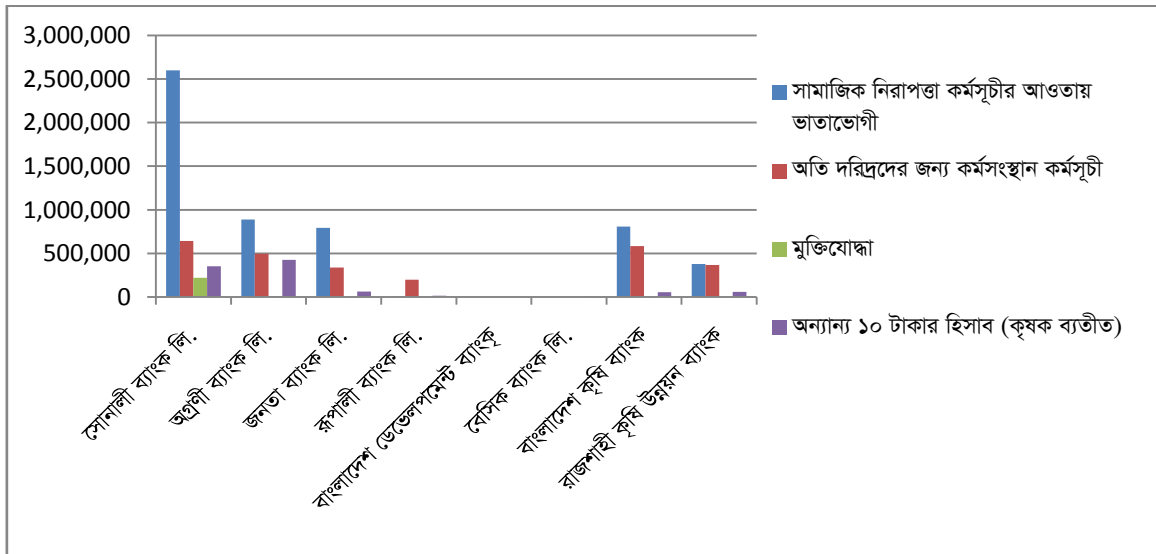
কৃষকদের ১০ টাকায় খোলা হিসাব কার্যক্রমে ৩০ সেপ্টেম্বর, ২০১৮ তারিখ পর্যন্ত মোট পুঞ্জীভূত হিসাব সংখ্যা ছিল প্রায় ৯৯.৬৬ লক্ষ এবং ৩০ সেপ্টেম্বর, ২০১৯ পর্যন্ত কৃষকের ১০ টাকার হিসাবের সংখ্যা প্রায় ১০০.৮২ লক্ষ। অর্থাৎ একবছরে কৃষকের হিসাব সংখ্যা বৃদ্ধি পেয়েছে প্রায় ১.১৬ লক্ষ। এক বছরে বৃদ্ধির হার ১.১৬%। বিগত ত্রৈমাসিকের তুলনায় চলতি ত্রৈমাসিকে হিসাব সংখ্যা বৃদ্ধি পেয়েছে ০.৪৫%।

১০ (দশ) টাকার কৃষকের হিসাব ব্যতীত অন্যান্য ১০ টাকা, ৫০ টাকা ও ১০০ টাকার হিসাব

আর্থিক অন্তর্ভুক্তি কর্মসূচির আওতায় কৃষকের খোলা ব্যাংক হিসাব ব্যতীত অন্যান্য বিভিন্ন শ্রেণির হিসাব সংখ্যা মোট হিসাবের ৫০%। সরকারি বিভিন্ন কর্মসূচির আওতায় বিভিন্ন ভাতা ও বেতন প্রদান ছাড়াও আর্থিক সেবার আওতা বৃদ্ধির জন্য এ সকল হিসাব খোলা হয়েছে। ৩০ সেপ্টেম্বর, ২০১৯ পর্যন্ত কৃষকের হিসাব ব্যতীত অন্যান্য বিভিন্ন খাতে খোলা মোট পুঞ্জীভূত হিসাব সংখ্যা ১,০২,৫০,২৭০। এর মধ্যে সরকারি মালিকানাধীন বাণিজ্যিক (০৬টি) ও বিশেষায়িত (০২টি) মোট ৮টি ব্যাংকে ৩০ সেপ্টেম্বর, ২০১৯ পর্যন্ত কৃষকের হিসাব ব্যতীত অন্যান্য বিভিন্ন খাতে সর্বমোট ৯৩,১৬,১২২টি ব্যাংক হিসাব খোলা হয়েছে যার বিস্তারিত বিবরণ নিম্নে উপস্থাপিত হলো:

| কৃষকের হিসাব ব্যতীত মোট পুঞ্জীভূত হিসাব সংখ্যা (৩০ সেপ্টেম্বর, ২০১৯ তারিখ পর্যন্ত) | | | | | |
|---|---|---|--------------|---|-----------|
| ব্যাংকের নাম | সামাজিক নিরাপত্তা কর্মসূচির আওতায় ভাতাভোগী | অতি দরিদ্রদের জন্য কর্মসংস্থান কর্মসূচি | মুক্তিযোদ্ধা | অন্যান্য ১০/-, ৫০/- ও ১০০/- টাকার হিসাব | মোট |
| সোনালী ব্যাংক লি. | ২৫,৯৯,৩২৯ | ৬,৪২,০৮৪ | ২,২০,৭৫৩ | ৩,৫৩,৯৬৮ | ৩৮,১৬,১৩৪ |
| অগ্রণী ব্যাংক লি. | ৮,৮৯,৪৫৭ | ৪,৯৫,৭৩৯ | ৮,৭৫০ | ৪,২৭,১১৬ | ১৮,২১,০৬২ |
| জনতা ব্যাংক লি. | ৭,৯৩,৬৪০ | ৩,৩৮,৬০০ | ১,৫৭৮ | ৬২,১৭৮ | ১১,৯৫,৯৯৬ |
| রূপালী ব্যাংক লি. | ২,৭৮৬ | ১,৯৭,৫২১ | ২,৪৩০ | ১৬,৮৯৭ | ২,১৯,৬৩৪ |
| বাংলাদেশ ডেভেলপমেন্ট ব্যাংক লি. | ৮৩৩ | ৮৯২ | ১ | ৭২২ | ২,৪৪৮ |
| বেসিক ব্যাংক লি. | ০ | ০ | ৯১ | ৫,৪৮৮ | ৫,৫৭৯ |
| বাংলাদেশ কৃষি ব্যাংক | ৮,০৮,৩৫৩ | ৫,৮৩,১১৬ | ২,৬৮৩ | ৫৬,৪৮৩ | ১৪,৫০,৬৩৫ |
| রাজশাহী কৃষি উন্নয়ন ব্যাংক | ৩,৭৯,৭৩৪ | ৩,৬৬,৯৬১ | ২১৫ | ৫৭,৭২৪ | ৮,০৪,৬৩৪ |
| মোট | ৫৪,৭৪,১৩২ | ২৬,২৪,৯১৩ | ২,৩৬,৫০১ | ৯,৮০,৫৭৬ | ৯৩,১৬,১২২ |

ছক-৪: কৃষকের হিসাব ব্যতীত অন্যান্য বিভিন্ন খাতে সেপ্টেম্বর '১৯ ত্রৈমাসিকে সরকারি মালিকানাধীন ৮টি ব্যাংকে খোলা মোট ব্যাংক হিসাব



চিত্র: ৩- কৃষকের হিসাব ব্যতীত অন্যান্য বিভিন্ন খাতে সেপ্টেম্বর ২০১৯ ত্রৈমাসিকে সরকারি মালিকানাধীন ৮টি ব্যাংকে খোলা মোট ব্যাংক হিসাব।

ছক-৪ এর তথ্য অনুসারে সরকারি মালিকানাধীন বাণিজ্যিক ও বিশেষায়িত উক্ত ৮টি ব্যাংকের মধ্যে ২০১৯ সালের সেপ্টেম্বর মাস পর্যন্ত ১০ টাকা (কৃষকের হিসাব ব্যতীত), ৫০ টাকা ও ১০০ টাকায় খোলা মোট পুঞ্জীভূত হিসাবের ক্ষেত্রে শীর্ষে

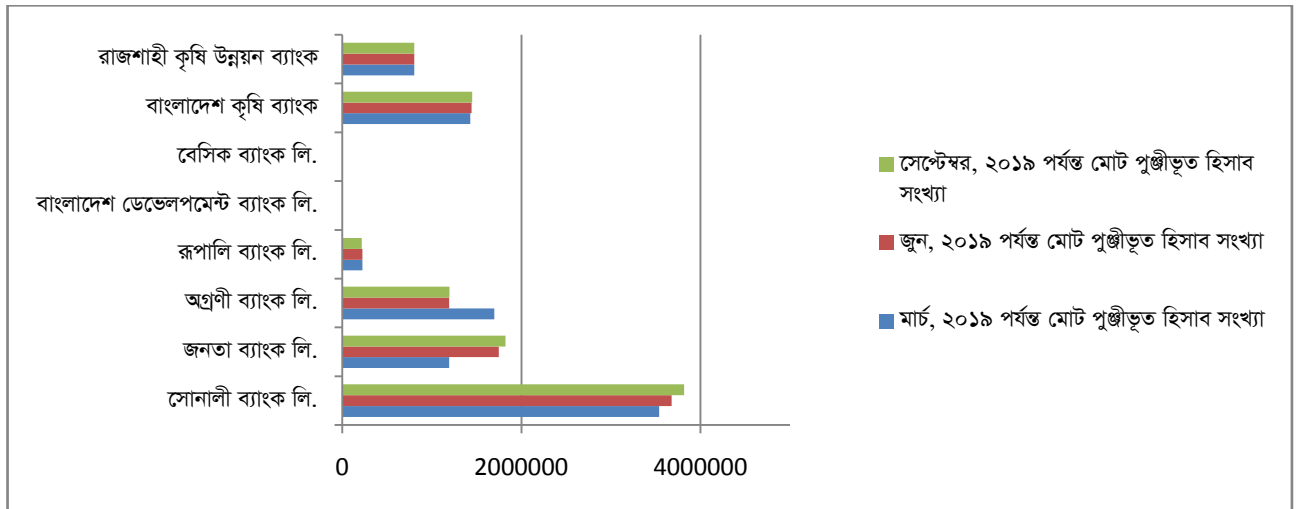
ফাইন্যান্সিয়াল ইনক্লুশন ডিপার্টমেন্ট

রয়েছে সোনালী ব্যাংক লি. (৩৮,১৬,১৩৪ টি হিসাব)। এছাড়া উক্ত ব্যাংকে সামাজিক নিরাপত্তা কর্মসূচির আওতায় ভাতাভোগী হিসাব খাতে সর্বোচ্চ ২৫,৯৯,৩২৯ টি হিসাব খোলা হয়েছে। আলোচ্য ত্রৈমাসিকান্তে অগ্রণী ব্যাংক লি. কৃষকের ১০ টাকার হিসাব ব্যতীত ১০, ৫০ ও ১০০ টাকায় মোট ১৮,২১,০৬২ টি হিসাব খুলে দ্বিতীয় অবস্থানে রয়েছে। উল্লেখ্য, বাংলাদেশ ডেভেলপমেন্ট ব্যাংক লি. এবং বেসিক ব্যাংক লি. এর হিসাব সংখ্যা এই ৮টি ব্যাংকের মধ্যে সর্বনিম্ন।

সরকারি মালিকানাধীন বাণিজ্যিক ও বিশেষায়িত ব্যাংকসমূহে তিন ত্রৈমাসিকে কৃষকের হিসাব ব্যতীত অন্যান্য হিসাবের তুলনামূলক তথ্য নিম্নরূপ :

| ব্যাংকের নাম | মার্চ, ২০১৯ পর্যন্ত মোট পুঞ্জীভূত হিসাব সংখ্যা | জুন, ২০১৯ পর্যন্ত মোট পুঞ্জীভূত হিসাব সংখ্যা | সেপ্টেম্বর, ২০১৯ পর্যন্ত মোট পুঞ্জীভূত হিসাব সংখ্যা |
|---------------------------------|--|--|---|
| সোনালী ব্যাংক লি. | ৩৫,৩৮,৯৬৫ | ৩৬,৭৯,১৫৬ | ৩৮,১৬,১৩৪ |
| জনতা ব্যাংক লি. | ১১,৯২,০২৬ | ১৭,৪৭,০২৩ | ১৮,২১,০৬২ |
| অগ্রণী ব্যাংক লি. | ১৬,৯৬,৩৯৬ | ১১,৯৪,০৯৬ | ১১,৯৫,৯৯৬ |
| রূপালী ব্যাংক লি. | ২,২৬,৯৪৭ | ২,২৩,৫২৪ | ২,১৯,৬৩৪ |
| বাংলাদেশ ডেভেলপমেন্ট ব্যাংক লি. | ১,৫৬৮ | ২,১৫৬ | ২,৪৪৮ |
| বেসিক ব্যাংক লি. | ৪,৫৫২ | ৪,৬৬৮ | ৫,৫৭৯ |
| বাংলাদেশ কৃষি ব্যাংক | ১৪,২৯,৭৩৬ | ১৪,৪৪,১৬০ | ১৪,৫০,৬৩৫ |
| রাজশাহী কৃষি উন্নয়ন ব্যাংক | ৮,০৩,২২৫ | ৮,০৩,৮৩১ | ৮,০৪,৬৩৪ |
| মোট | ৮৮,৯৩,৪১৫ | ৯০,৯৮,৬১৪ | ৯৩,১৬,১২২ |

ছক- ৫: ১০ টাকায় খোলা কৃষকের হিসাব ব্যতীত অন্যান্য ১০/-, ৫০/- ও ১০০/- টাকার হিসাবের তিন ত্রৈমাসিকের তথ্য।



চিত্র: ৪- মার্চ, ২০১৯, জুন, ২০১৯ ও সেপ্টেম্বর, ২০১৯ ত্রৈমাসিকে কৃষকের হিসাব ব্যতীত অন্যান্য বিশেষ সুবিধায়ুক্ত হিসাব খোলায় রাষ্ট্রীয় মালিকানাধীন ব্যাংক ও বিশেষায়িত ব্যাংকসমূহের তুলনামূলক চিত্র।

| হিসাবের নাম | মার্চ, ২০১৯ পর্যন্ত মোট পুঞ্জীভূত হিসাব সংখ্যা | জুন, ২০১৯ পর্যন্ত মোট পুঞ্জীভূত হিসাব সংখ্যা | সেপ্টেম্বর, ২০১৯ পর্যন্ত মোট পুঞ্জীভূত হিসাব সংখ্যা |
|---|--|--|---|
| কৃষক | ৯৯,৮৯,৯০৬ | ১০০,৩৬,৯০৭ | ১০০,৮১,৫৩৪ |
| সামাজিক নিরাপত্তা কর্মসূচির আওতায় ভাতাভোগী | ৫১,২৫,১৬৪ | ৫৩,১৯,৬১৯ | ৫৫,৪০,১২০ |
| মুক্তিযোদ্ধা | ২,৩৯,৪৫১ | ২,৩৪,৯০৮ | ২,৩৯,৩২৬ |
| অন্যান্য হিসাব | ৩৮,৬২,৫২৬ | ৩৯,০৬,৬১১ | ৪৪,৭০,৮২৪ |
| মোট | ১,৯২,১৭,০৪৭ | ১,৯৪,৯৮,০৪৫ | ২,০৩,৩১,৮০৪ |

ছক-৬: সকল ব্যাংকে কৃষকের ১০ টাকার হিসাবসহ খোলা অন্যান্য ১০, ৫০ ও ১০০ টাকার হিসাবের ত্রৈমাসিক অগ্রগতির তুলনামূলক তথ্য।

সার্বিক পর্যালোচনা:

বাংলাদেশ ব্যাংক হতে ০৯ এপ্রিল ২০১৫ তারিখে জারিকৃত জিবিসিএসআরডি সার্কুলার নং-৩ মোতাবেক ব্যাংকসমূহ হতে সেপ্টেম্বর, ২০১৯ পর্যন্ত প্রাপ্ত তথ্য অনুযায়ী বিশেষভাবে উল্লেখযোগ্য বিষয়সমূহ নিম্নরূপ:

- ৩০ সেপ্টেম্বর, ২০১৯ পর্যন্ত বাংলাদেশে কার্যরত সকল তফসিলি ব্যাংকসমূহে আর্থিক অন্তর্ভুক্তি খাতে মোট পুঞ্জীভূত হিসাব খোলা হয়েছে ২,০৩,৩১,৮০৪ টি। এর মধ্যে কৃষকের খোলা হিসাব সংখ্যা ১০০,৮১,৫৩৪ টি।
- হিসাবগুলোতে জমার পরিমাণ মোট ২,১৭৩.৫৭ কোটি টাকা।
- মোট পুঞ্জীভূত হিসাবের ৫০% কৃষকের হিসাব যা খাতওয়ারি হিসাব সংখ্যার মধ্যে সর্বোচ্চ। সামাজিক নিরাপত্তা কর্মসূচির আওতায় ভাতাভোগীর হিসাব ২৭% এবং অন্যান্য সকল ১০, ৫০ ও ১০০ টাকায় খোলা হিসাব ২৩%।
- সরকারি সহায়তার অংশ হিসেবে এবং দরিদ্র জনগোষ্ঠীর ব্যাংকিং সেবা প্রদানের উদ্দেশ্যে সরকার কর্তৃক বিভিন্ন প্রকল্প ভিত্তিক কর্মকান্ডে ভর্তুকী/অর্থ সহায়তা প্রদান করা হচ্ছে। সরকারি এসব ভর্তুকী/অর্থসহায়তা প্রাপ্ত হিসাবের মোট সংখ্যা ৫২,৪৫,১৬০ টি এবং এসব হিসাবে জমার মোট পরিমাণ ৯১০.২১ কোটি টাকা।
- ১০ টাকার হিসাবসমূহের মধ্যে ৭৪,২০৩ টি হিসাবে বিভিন্ন খাতে উক্ত হিসাবধারীদের অনুকূলে ঋণ বিতরণ করা হয়েছে। এর মধ্যে বাংলাদেশ ব্যাংকের নিজস্ব তহবিল হতে গঠিত ২০০ কোটি টাকার পুনঃঅর্থায়ন স্কিমের আওতায় প্রদত্ত ঋণ এবং অন্যান্য ঋণ উল্লেখযোগ্য। এ সকল হিসাবে বিতরণকৃত ঋণের পরিমাণ ৪০৫.৪৭ কোটি টাকা।
- উল্লেখ্য, ৩০ সেপ্টেম্বর, ২০১৯ ত্রৈমাসিক পর্যন্ত আলোচ্য হিসাবসমূহের ৫৯,১০০ টি হিসাবে বৈদেশিক রেমিট্যান্স জমা হয়েছে এবং এসব হিসাবে জমার পরিমাণ প্রায় ২৪৫.৯০ কোটি টাকা।

স্কুল ব্যাংকিং হিসাবের ৩০ সেপ্টেম্বর, ২০১৯ তারিখ ভিত্তিক ত্রৈমাসিক অগ্রগতি প্রতিবেদন।

আর্থিক অন্তর্ভুক্তি কার্যক্রমের অন্যতম একটি পদক্ষেপ স্কুল ব্যাংকিং। বিভিন্ন শিক্ষা প্রতিষ্ঠানের ১৮ বছরের কম বয়সের শিক্ষার্থীদের ব্যাংকিং সেবা ও আধুনিক ব্যাংকিং প্রযুক্তির সাথে পরিচিত করার পাশাপাশি সঞ্চয়ের অভ্যাস গড়ে তোলার উদ্দেশ্যে এ কর্মসূচী গ্রহণ করা হয়েছে। অর্থনৈতিক কর্মকাণ্ডে ছাত্র-ছাত্রীদের অংশগ্রহণের মাধ্যমে তাদেরকে দেশের আর্থিক সেবার আওতায় নিয়ে আসাই স্কুল ব্যাংকিংয়ের লক্ষ্য। স্কুল ব্যাংকিং কার্যক্রম সম্প্রসারণের লক্ষ্যে বাংলাদেশ ব্যাংক ০২ নভেম্বর ২০১০ তারিখের বিআরপিডি সার্কুলার লেটার নং-১২ এর মাধ্যমে প্রথম বারের মতো তফসিলি ব্যাংককে নির্দেশনা প্রদান করে। পরবর্তীতে ২৮ অক্টোবর ২০১৩ তারিখের জিবিএসআরডি সার্কুলার নং-০৭ এর মাধ্যমে স্কুল ব্যাংকিংয়ের পূর্ণাঙ্গ নীতিমালা এবং ০৯ এপ্রিল ২০১৫ তারিখের জিবিএসআরডি সার্কুলার নং-৩ এর মাধ্যমে নির্ধারিত ছকে স্কুল ব্যাংকিং কার্যক্রমের ত্রৈমাসিক প্রতিবেদন প্রেরণের নির্দেশনা জারি করা হয়েছে। সর্বশেষ ১৭ ডিসেম্বর ২০১৮ তারিখের এফআইডি সার্কুলার লেটার নং-০২ এর মাধ্যমে স্কুল ব্যাংকিং হিসাবধারী যেসব শিক্ষার্থীর বয়স ১৮ বছর অতিক্রান্ত হয়েছে তাদের হিসাব হিসাবধারীর সম্মতিক্রমে সাধারণ সঞ্চয়ী হিসাবে রূপান্তর করার জন্য পরামর্শ দেওয়া হয়েছে।

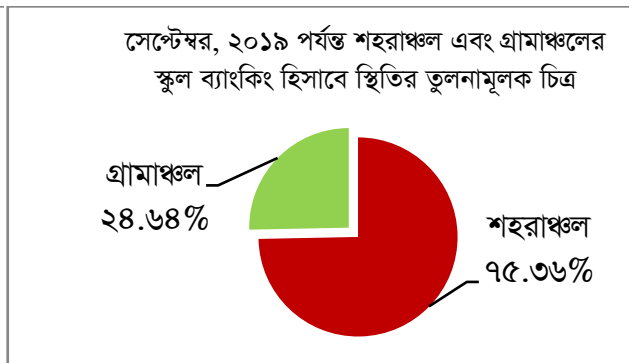
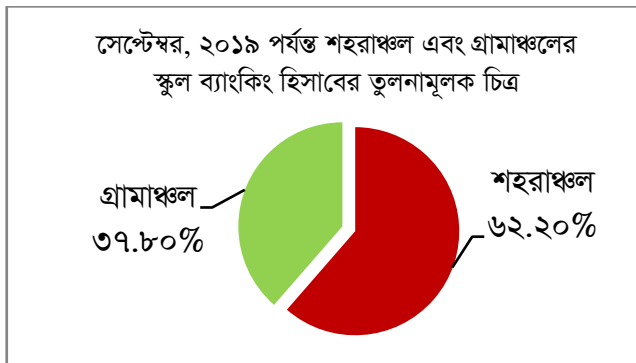
স্কুল ব্যাংকিং কার্যক্রম জনপ্রিয় করার জন্য নীতিমালার আলোকে ব্যাংকগুলো ন্যূনতম ১০০ টাকা জমা গ্রহণের মাধ্যমে শিক্ষার্থীদের ব্যাংক হিসাব খুলছে। এছাড়াও ব্যাংক হিসাবে আকর্ষণীয় মুনাফা প্রদান, সার্ভিস চার্জ গ্রহণ না করা, এটিএম/ডেবিট কার্ড প্রদানসহ বিভিন্ন বিশেষ সুবিধা প্রদান এবং স্কুল কেন্দ্রিক আর্থিক শিক্ষা কার্যক্রম পরিচালনা করার মাধ্যমে বিভিন্ন স্কুল ব্যাংকিং কার্যক্রমের প্রসার ঘটছে। ৩০ সেপ্টেম্বর, ২০১৯ তারিখ পর্যন্ত সর্বমোট ১৮,৫২,৯১৩টি স্কুল ব্যাংকিং হিসাব খোলা হয়েছে। উক্ত হিসাবসমূহের বিপরীতে মোট জমা হয়েছে ১,৫৪১.২৮ কোটি (এক হাজার পাঁচশত একচল্লিশ কোটি আটশ লক্ষ) টাকা। বাংলাদেশে কার্যরত ৫৮টি তফসিলি ব্যাংকের মধ্যে ৩০ সেপ্টেম্বর, ২০১৯ তারিখ পর্যন্ত মোট ৫৫ টি ব্যাংক স্কুল ব্যাংকিং কার্যক্রম পরিচালনা করছে। সেপ্টেম্বর, ২০১৯ ত্রৈমাসিক ভিত্তিতে স্কুল ব্যাংকিং হিসাবের তুলনামূলক বিবরণ নিম্নে তুলে ধরা হলো:

| | পল্লী শাখা | | শহর শাখা | | মোট |
|-----------------------|------------|----------|----------|----------|-----------|
| | ছাত্র | ছাত্রী | ছাত্র | ছাত্রী | |
| ব্যাংক হিসাব (সংখ্যা) | ৩,৮৪,৫১২ | ৩,১৫,৯১১ | ৬,৮২,০৪১ | ৪,৭০,৪৪৯ | ১৮,৫২,৯১৩ |
| স্থিতি (কোটি টাকায়) | ২০৮.৩৩ | ১৭১.৪৩ | ৬৪৯.৪৫ | ৫১২.০৭ | ১,৫৪১.২৮ |

ছক-১: ৩০ সেপ্টেম্বর, ২০১৯ ভিত্তিক স্কুল ব্যাংকিং এর আওতায় খোলা ব্যাংক হিসাবের বিস্তারিত তথ্য

- শহরাঞ্চল এবং গ্রামাঞ্চলের উপর ভিত্তি করে সেপ্টেম্বর, ২০১৯ ত্রৈমাসিকের স্কুল ব্যাংকিং চিত্র নিম্নে উপস্থাপন করা হলোঃ

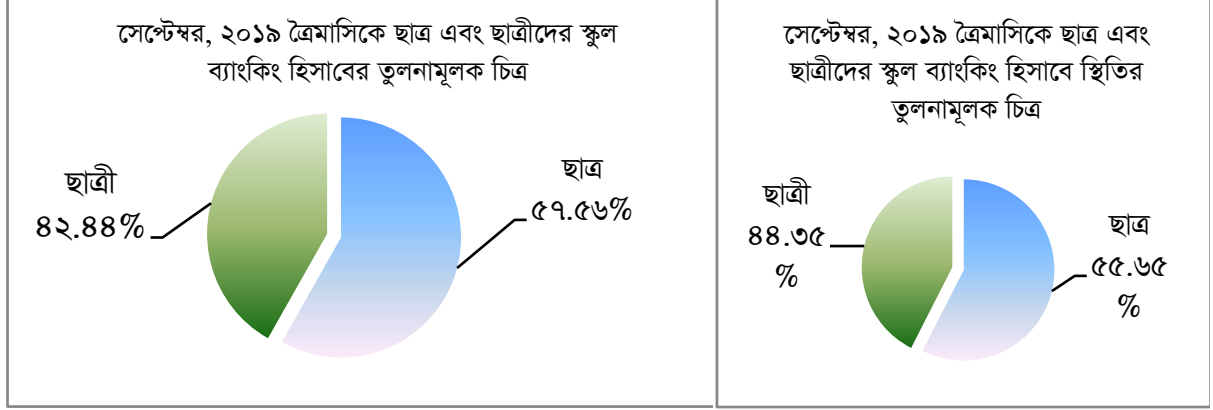
| | গ্রামাঞ্চল | | শহরাঞ্চল | | মোট |
|-----------------------|------------|--------|-----------|--------|-----------|
| | মোট | শতাংশ | মোট | শতাংশ | |
| ব্যাংক হিসাব (সংখ্যা) | ৭,০০,৪২৩ | ৩৭.৮০% | ১১,৫২,৪৯০ | ৬২.২০% | ১৮,৫২,৯১৩ |
| স্থিতি (কোটি টাকায়) | ৩৭৯.৭৬ | ২৪.৬৪% | ১,১৬১.৫২ | ৭৫.৩৬% | ১,৫৪১.২৮ |



ফাইন্যান্সিয়াল ইনক্লুশন ডিপার্টমেন্ট

- ছাত্র এবং ছাত্রীর উপর ভিত্তি করে সেপ্টেম্বর, ২০১৯ ত্রৈমাসিকের স্কুল ব্যাংকিং চিত্র নিম্নে উপস্থাপন করা হলোঃ

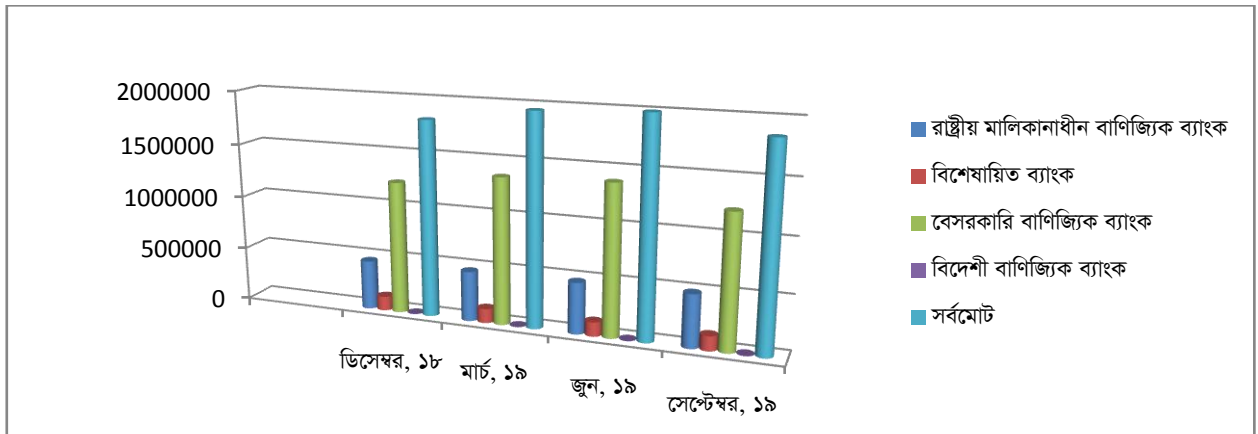
| | ছাত্র | | ছাত্রী | | মোট |
|-----------------------|-----------|--------|----------|--------|-----------|
| | মোট | শতাংশ | মোট | শতাংশ | |
| ব্যাংক হিসাব (সংখ্যা) | ১০,৬৬,৫৫৩ | ৫৭.৫৬% | ৭,৮৬,৩৬০ | ৪২.৪৪% | ১৮,৫২,৯১৩ |
| স্থিতি (কোটি টাকায়) | ৮৫৭.৭৮ | ৫৫.৬৫% | ৬৮৩.৫০ | ৪৪.৩৫% | ১,৫৪১.২৮ |



- ব্যাংকের ধরনের উপর ভিত্তি করে বিগত চার ত্রৈমাসিকের ব্যাংক হিসাব খোলার তুলনামূলক চিত্র নিম্নে দেয়া হলোঃ

| ব্যাংকের ধরণ | হিসাব সংখ্যা | | | | শেষ ত্রৈমাসিকে হিসাব সংখ্যার হ্রাস/বৃদ্ধি |
|---|----------------|-------------|-----------|------------------|---|
| | ডিসেম্বর, ২০১৮ | মার্চ, ২০১৯ | জুন, ২০১৯ | সেপ্টেম্বর, ২০১৯ | |
| রাষ্ট্রীয় মালিকানাধীন বাণিজ্যিক ব্যাংক | ৪,৫৭,৩২০ | ৪,৬৩,৬১৩ | ৪,৭৪,০৯৪ | ৪,৮৮,১০৭ | ২.৯৬% |
| বিশেষায়িত ব্যাংক | ১,৩১,২২৭ | ১,৩২,০৮৭ | ১,৩১,৬৫২ | ১,৩৫,৮২৩ | ৩.১৭% |
| বেসরকারি বাণিজ্যিক ব্যাংক | ১২,২৭,৬০৯ | ১৩,৫৬,০১৯ | ১৩,৮৭,৭২৫ | ১২,২৬,৪০৩ | -১১.৬২% |
| বিদেশী বাণিজ্যিক ব্যাংক | ২,২৫৭ | ২,৫১২ | ২,৫৫৯ | ২,৫৮০ | ০.৮২% |
| সর্বমোট | ১৮,১৮,৪১৩ | ১৯,৫৪,২৩১ | ১৯,৯৬,০৩০ | ১৮,৫২,৯১৩ | -৭.১৭% |

ছক-২: ৩১ ডিসেম্বর, ২০১৮, ৩১ মার্চ, ২০১৯, ৩০ জুন, ২০১৯ এবং ৩০ সেপ্টেম্বর, ২০১৯ ভিত্তিক স্কুল ব্যাংকিং হিসাবের ব্যাংকের ধরণ অনুযায়ী তথ্য



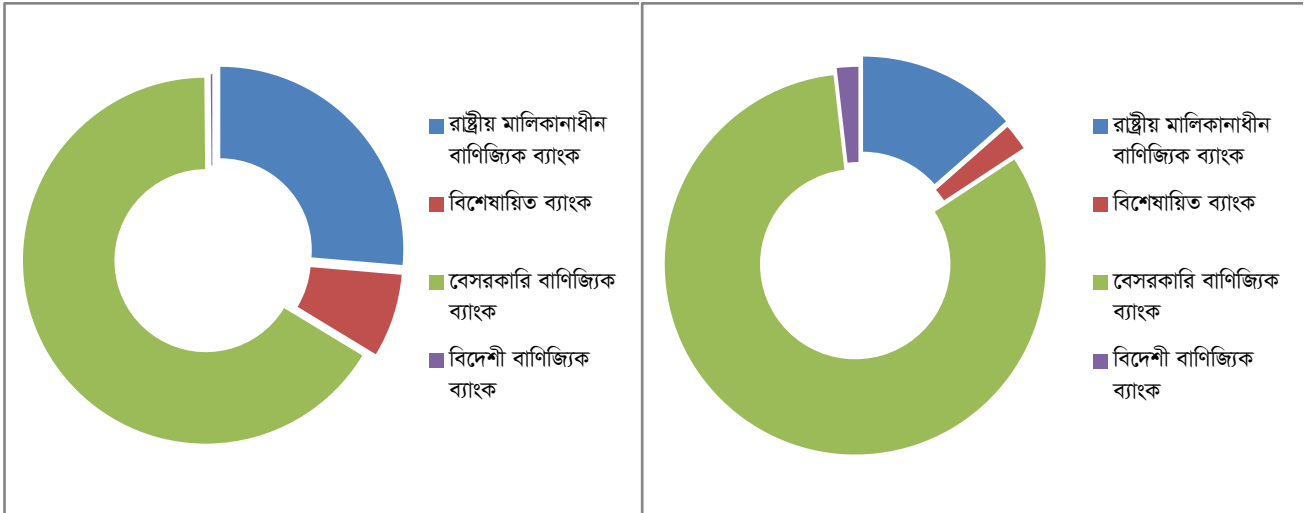
ফাইন্যান্সিয়াল ইনক্লুশন ডিপার্টমেন্ট

ছক-২ এর তথ্য অনুসারে স্কুল ব্যাংকিং এর আওতায় ৩১ ডিসেম্বর ২০১৮ পর্যন্ত ৫৬টি ব্যাংকে খোলা মোট হিসাবের সংখ্যা ছিল ১৮,১৮,৪১৩টি। অন্যদিকে ৩০ সেপ্টেম্বর, ২০১৯ তারিখ পর্যন্ত ৫৬ টি ব্যাংকে হিসাবের সংখ্যা ৩৪,৫০০টি বৃদ্ধি পেয়ে দাঁড়িয়েছে ১৮,৫২,৯১৩টি। ০৯ টি বিদেশী ব্যাংকের মধ্যে ০৭টি ব্যাংক (এইচএসবিসি এবং সিটিব্যাংক এন.এ. ব্যতীত) স্কুল ব্যাংকিং হিসাব পরিচালনা করছে। বিদেশী ব্যাংকগুলোয় খোলা স্কুল ব্যাংকিং হিসাব সংখ্যা ২,৫৮০ টি যা সর্বনিম্ন।

- ব্যাংকের ধরণ অনুযায়ী স্কুল ব্যাংকিং হিসাব এবং স্থিতির সার্বিক চিত্র:

| ব্যাংকের ধরণ | ৩০ সেপ্টেম্বর, ২০১৯ পর্যন্ত | | | |
|---|-----------------------------|--------|---------------------------------|--------|
| | স্কুল ব্যাংকিং হিসাব সংখ্যা | শতাংশ | ব্যাংক হিসাবে স্থিতি(কোটি টাকা) | শতাংশ |
| রাষ্ট্রীয় মালিকানাধীন বাণিজ্যিক ব্যাংক | ৪,৮৮,১০৭ | ২৬.৩৪% | ২০৮.৫০ | ১৩.৫৩% |
| বিশেষায়িত ব্যাংক | ১,৩৫,৮২৩ | ৭.৩৩% | ৩৪.১১ | ২.২১% |
| বেসরকারি বাণিজ্যিক ব্যাংক | ১২,২৬,৪০৩ | ৬৬.১৯% | ১,২৭০.৬০ | ৮২.৪৪% |
| বিদেশী বাণিজ্যিক ব্যাংক | ২,৫৮০ | ০.১৪% | ২৮.০৭ | ১.৮২% |
| সর্বমোট | ১৮,৫২,৯১৩ | ১০০% | ১,৫৪১.২৮ | ১০০% |

ছক-৩: ব্যাংকের ধরণ অনুযায়ী স্কুল ব্যাংকিং হিসাব এবং স্থিতির সার্বিক চিত্র



স্কুল ব্যাংকিং এর আওতায় ৩০ সেপ্টেম্বর, ২০১৯ তারিখ পর্যন্ত বেসরকারী বাণিজ্যিক ব্যাংকে ১২,২৬,৪০৩টি (৬৬.১৯%) স্কুল ব্যাংকিং হিসাবে স্থিতির পরিমাণ ১,২৭০.৬০ কোটি টাকা (৮২.৪৪%)। অন্যদিকে রাষ্ট্রীয় মালিকানাধীন ব্যাংকসমূহে ৪,৮৮,১০৭ টি (২৬.৩৪%) ব্যাংক হিসাবের বিপরীতে স্থিতির পরিমাণ ২০৮.৫০ কোটি টাকা (১৩.৫৩%)।

- স্কুল ব্যাংকিং হিসাব সংখ্যা ও স্থিতিতে শীর্ষ ব্যাংক :

| শীর্ষ ০৫ ব্যাংকের হিসাব সংখ্যা | | | | শীর্ষ ০৫ ব্যাংকের স্থিতি | | | |
|--------------------------------|-----------------------------|--------------|-----------------------|--------------------------|---------------------------------|----------------------|-----------------------|
| ক্রম | ব্যাংকের নাম | হিসাব সংখ্যা | মোট হিসাবের শতকরা হার | ক্রম | ব্যাংকের নাম | স্থিতি (কোটি টাকায়) | মোট স্থিতির শতকরা হার |
| ১ | ডাচ-বাংলা ব্যাংক লি. | ৩,৯৫,৩৫১ | ২১.৩৪% | ১ | ডাচ-বাংলা ব্যাংক লি. | ৪৭৭.৪৯ | ৩০.৯৮% |
| ২ | অগ্রনী ব্যাংক লিমিটেড | ২,২৬,৯৭৭ | ১২.২৫% | ২ | ইস্টার্ন ব্যাংক লি. | ১২৭.৮৮ | ৮.৩০% |
| ৩ | ইসলামী ব্যাংক বাংলাদেশ লি. | ১,৮৩,৬৩৩ | ৯.৯১% | ৩ | ঢাকা ব্যাংক লি. | ৮৭.৫৩ | ৫.৬৭% |
| ৪ | রাজশাহী কৃষি উন্নয়ন ব্যাংক | ১,১৫,৩৭৮ | ৬.২৩% | ৪ | ইউনাইটেড কমার্শিয়াল ব্যাংক লি. | ৮৫.১৮ | ৫.৫৩% |
| ৫ | উত্তরা ব্যাংক লিমিটেড | ৯০,০৬২ | ৪.৮৬% | ৫ | ইসলামী ব্যাংক বাংলাদেশ লি. | ৮২.৪৪ | ৫.৩৫% |

ছক-৪: ৩০ সেপ্টেম্বর, ২০১৯ ভিত্তিক শীর্ষ পাঁচ ব্যাংকের হিসাব সংখ্যা ও হিসাবে স্থিতির তথ্য

স্কুল ব্যাংকিং হিসাবসমূহের সার্বিক মূল্যায়ন :

ব্যাংকসমূহ হতে ৩০ সেপ্টেম্বর, ২০১৯ পর্যন্ত প্রাপ্ত তথ্য অনুযায়ী বিশেষভাবে উল্লেখযোগ্য বিষয়সমূহ নিম্নরূপ:

- সেপ্টেম্বর, ২০১৮ ত্রৈমাসিকে স্কুল ব্যাংকিং হিসাব সংখ্যা এবং স্থিতির পরিমাণ ছিল যথাক্রমে ১৬,০৯,৯৬১ টি এবং ১,৪২৮.১৪ কোটি টাকা এবং সেপ্টেম্বর, ২০১৯ ত্রৈমাসিকে হিসাব সংখ্যা ১৮,৫২,৯১৩ টি এবং এসব হিসাবে স্থিতির পরিমাণ ১,৫৪১.২৮ কোটি টাকা ।
- বিগত এক বছরে স্কুল ব্যাংকিং হিসাব সংখ্যা বৃদ্ধি পেয়েছে ২,৪২,৯৫২ টি এবং এসব হিসাবে স্থিতির পরিমাণ বেড়েছে ১১৩.১৪ কোটি টাকা । অর্থাৎ বিগত এক বছরে হিসাব সংখ্যার প্রবৃদ্ধি ১৫.০৯% এবং স্থিতির প্রবৃদ্ধি ৭.৯২% ।
- সংখ্যা ও স্থিতির দিক থেকে বেসরকারী ব্যাংকের অবদান বেশী । বেসরকারী ব্যাংকসমূহ মোট ১২,২৬,৪০৩টি ব্যাংক হিসাব খুলেছে যা মোট স্কুল ব্যাংকিং হিসাবের ৬৬.১৯% এবং এসব হিসাবের বিপরীতে ১,২৭০.৬০ কোটি টাকা আমানত সংগ্রহ করেছে যা স্কুল ব্যাংকিং হিসাবের মোট স্থিতির ৮২.৪৪% ।
- রাষ্ট্রীয় মালিকানাধীন বাণিজ্যিক ব্যাংকসমূহ ২৬.৩৪% স্কুল ব্যাংকিং হিসাব খুললেও মোট স্থিতির মাত্র ১৩.৫৩% তারা সংগ্রহ করেছে ।
- মোট হিসাবের ৩৭.৮০% গ্রামাঞ্চলে এবং ৬২.২০% শহরাঞ্চলে খোলা হয়েছে । গ্রামাঞ্চল ও শহরাঞ্চলে স্থিতির পরিমাণ মোট স্থিতির যথাক্রমে ২৪.৬৪% এবং ৭৫.৩৬% ।
- মোট হিসাবে ছাত্র ও ছাত্রীর অনুপাত প্রায় ৫৬ : ৪৪ ।
- ডাচ-বাংলা ব্যাংক লিমিটেড সর্বোচ্চ সংখ্যক ৩,৯৫,৩৫১ টি হিসাব খুলেছে যা মোট হিসাবের ২১.৩৪% । পাশাপাশি ডাচ-বাংলা ব্যাংক লিমিটেড স্থিতির ভিত্তিতেও শীর্ষে অবস্থান করেছে । তাদের সংগৃহীত আমানত প্রায় ৪৭৭.৪৯ কোটি টাকা যা মোট স্থিতির ৩০.৯৮% ।

ফাইন্যান্সিয়াল ইনক্লুশন ডিপার্টমেন্ট

পথশিশু ও কর্মজীবী শিশু/কিশোরদের ব্যাংকিং সেবা প্রদানের
৩০ সেপ্টেম্বর, ২০১৯ তারিখ ভিত্তিক ত্রৈমাসিক অগ্রগতি প্রতিবেদন।

পথশিশু ও কর্মজীবী শিশু/কিশোরদের ব্যাংকিং সেবার আওতায় এনে তাদের উপার্জিত অর্থের নিরাপদ সঞ্চয়ের সুযোগ সৃষ্টি করার লক্ষ্যে বাংলাদেশ ব্যাংক ০৯ মার্চ ২০১৪ তারিখের বিআরপিডি সার্কুলার নং-০৫ এর মাধ্যমে ব্যাংকসমূহকে নির্দেশনা প্রদান করে। পরবর্তীতে ০৯ এপ্রিল ২০১৫ তারিখের জিবিসিএসআরডি সার্কুলার নং-০৩ এর মাধ্যমে পথশিশু ও কর্মজীবী শিশু/কিশোরদের হিসাবসমূহে ত্রৈমাসিক ভিত্তিতে মোট জমা এবং উত্তোলনের বিবরণী সংশ্লিষ্ট ব্যাংক কর্তৃক প্রতি ত্রৈমাসিক শেষে পরবর্তী মাসের মধ্যে প্রেরণ করার নির্দেশনা প্রদান করা হয়। কর্মজীবী শিশু/কিশোরদের নিয়ে কাজ করে এমন এনজিওর সম্পৃক্ততায় এ ধরনের ব্যাংক হিসাব খোলা হয়। অন্যান্য ১০ টাকার হিসাবের ন্যায় এসকল ব্যাংক হিসাব হতেও কোন সার্ভিস চার্জ গ্রহণ করা হয় না।

ব্যাংকসমূহ হতে প্রাপ্ত তথ্যের ভিত্তিতে ৩০ সেপ্টেম্বর, ২০১৯ তারিখ ভিত্তিক পথশিশু ও কর্মজীবী শিশু/কিশোরদের ব্যাংক হিসাবের হালনাগাদ তথ্য নিম্নের ছকে তুলে ধরা হলো:

| ক্রম | ব্যাংকের নাম | এনজিওর নাম ও ঠিকানা | চলতি ত্রৈমাসিকে খোলা হিসাবের সংখ্যা | চলতি ত্রৈমাসিকে বন্ধ হওয়া হিসাবের সংখ্যা | মোট পুঞ্জীভূত হিসাব সংখ্যা | পুঞ্জীভূত স্থিতি (হাজার টাকায়) |
|------|-------------------------------------|--|-------------------------------------|---|----------------------------|---------------------------------|
| ১ | সোনালী ব্যাংক লিমিটেড | উদ্দীপন, মোহনপুর, রাজশাহী | ৬ | ০ | ১০ | ৫.৫ |
| ২ | জনতা ব্যাংক লিমিটেড | ইবিসিআর প্রকল্প | ০ | ০ | ১৯২ | ৭৫ |
| ৩ | অগ্রণী ব্যাংক লিমিটেড | উদ্দীপন, শুনাগরী, বাঁশখালী, চট্টগ্রাম | ০ | ০ | ৩৪১ | ৫৯.৭৩ |
| ৪ | রূপালী ব্যাংক লিমিটেড | সোসাইটি ফর আনপ্রিভিলাইজড ফ্যামিলি, মাসাস, অপরাজেয় বাংলাদেশ | ১৮ | ০ | ৯৮৬ | ১১১১.৫২ |
| ৫ | বাংলাদেশ ডেভেলপমেন্ট ব্যাংক লিমিটেড | ব্র্যাক, সদর, হবিগঞ্জ | ৬৯ | ০ | ১৮৮ | ১৪.০২ |
| ৬ | বাংলাদেশ কৃষি ব্যাংক | উদ্দীপন, বাইপাস রোড, পিরোজপুর | ০ | ০ | ১৬২ | ৪০ |
| ৭ | ব্যাংক এশিয়া লিমিটেড | অপরাজেয় বাংলাদেশ, ব্র্যাক, উদ্দীপন | ৪৩ | ০ | ২৩৪ | ১৯১.৬৪ |
| ৮ | মার্কেটস্টাইল ব্যাংক লিমিটেড | অপরাজেয় বাংলাদেশ, এইড বাংলাদেশ, মানব সেবা সামাজিক উন্নয়ন সংস্থা, | ১৭ | ০ | ২২৬ | ১০৪.৮৮ |
| ৯ | মিউচুয়াল ট্রাস্ট ব্যাংক লিমিটেড | এএসডি | ০ | ০ | ৪৩ | ১.১০১ |
| ১০ | ন্যাশনাল ব্যাংক লিমিটেড | সিপিডি | ০ | ০ | ১৯ | ১৩ |
| ১১ | সোশ্যাল ইসলামী ব্যাংক লিমিটেড | বাংলার পাঠশালা, এসইএফ, ঘাসফুল | ৫ | ০ | ১১৪১ | ৯৩৪.৭৮ |
| ১২ | ওয়ান ব্যাংক লিমিটেড | সাজিদা ফাউন্ডেশন, প্রদীপন | ০ | ০ | ২২৬ | ১৯৯.৭০ |
| ১৩ | পূবালী ব্যাংক লিমিটেড | ব্র্যাক, অপরাজেয় বাংলাদেশ, নারী মৈত্রী, উদ্দীপন | ০ | ০ | ৫৪৪ | ৪০০ |
| ১৪ | দি সিটি ব্যাংক লিমিটেড | প্রদীপন | ০ | ১ | ১৫২ | ২০০ |
| ১৫ | ট্রাস্ট ব্যাংক লিমিটেড | মাসাস | ০ | ৩ | ২৭৫ | ১০০ |
| ১৬ | আল-আরাফাহ ইসলামী ব্যাংক লিমিটেড | এএসডি, উদ্দীপন | ০ | ০ | ৭৫ | ৬২.৩৮ |
| ১৭ | উত্তরা ব্যাংক লিমিটেড | পরিবর্তন | ০ | ০ | ৭৫ | ৭.৯ |
| ১৮ | প্রাইম ব্যাংক লিঃ | ব্র্যাক, খুলনা | ০ | ৪০ | ০ | ০ |
| ১৯ | ডাচ-বাংলা ব্যাংক লিঃ | এডুকেশন এন্ড ডেভেলপমেন্ট ফাউন্ডেশন(মোহাম্মদপুর) | ০ | ০ | ২০ | ৫.৫ |
| | সর্বমোট | ১৫টি | ১৫৮ | ৪৪ | ৪,৯০৯ | ৩৫২৬.৬৫১ |

সার্বিক পর্যালোচনা:

বাংলাদেশ ব্যাংক হতে ০৯ এপ্রিল ২০১৫ তারিখে জারিকৃত জিবিসিএসআরডি সার্কুলার নং-৩ মোতাবেক ব্যাংকসমূহ হতে ৩০ সেপ্টেম্বর, ২০১৯ পর্যন্ত প্রাপ্ত তথ্য অনুযায়ী বিশেষভাবে উল্লেখযোগ্য বিষয়সমূহ নিম্নরূপ:

- ৩০ সেপ্টেম্বর, ২০১৯ পর্যন্ত তালিকায় বর্ণিত ১৯টি ব্যাংক ১৫টি এনজিও (মাসাস, সাফ, উদ্দীপন, অপরাজেয় বাংলাদেশ, ব্র্যাক, নারী মৈত্রী, সিপিডি, প্রদীপন, সাজিদা ফাউন্ডেশন, এএসডি, বাংলার পাঠশালা, ইবিসিআর প্রকল্প, ঘাসফুল, এডুকেশন এন্ড ডেভলপমেন্ট ফাউন্ডেশন ও পরিবর্তন) এর সহায়তায় পথশিশু ও কর্মজীবী শিশু-কিশোরদের মোট ৪,৯০৯ টি হিসাব খুলেছে।
- ৩০ সেপ্টেম্বর, ২০১৯ পর্যন্ত কর্মজীবী শিশু কিশোরদের খোলা ব্যাংক হিসাবে মোট স্থিতির পরিমাণ প্রায় ৩৫.২৭ লক্ষ (পঁয়ত্রিশ লক্ষ সাতাশ হাজার) টাকা।
- ৩০ সেপ্টেম্বর, ২০১৯ পর্যন্ত সোশ্যাল ইসলামী ব্যাংক লি. ১,১৪১ টি হিসাব খোলার মাধ্যমে মোট হিসাবের ভিত্তিতে শীর্ষ অবস্থানে রয়েছে। অপরদিকে প্রায় ১১.১২ লক্ষ (এগার লক্ষ বার হাজার) টাকা জমা করে রূপালী ব্যাংক লিমিটেড মোট স্থিতির ভিত্তিতে শীর্ষ অবস্থানে রয়েছে।