

আর্থিক অন্তর্ভুক্তির আওতায় খোলা বিশেষ সুবিধায়ুক্ত হিসাবসমূহের ত্রৈমাসিক অগ্রগতি প্রতিবেদন  
(মার্চ ২০১৭ ভিত্তিক)

১০ টাকা, ৫০ টাকা ও ১০০ টাকায় খোলা ব্যাংক হিসাব,  
স্কুল ব্যাংকিং হিসাব এবং পথশিশু ও কর্মজীবী শিশু/কিশোরদের ব্যাংক হিসাব।



ফাইন্যান্সিয়াল ইনক্লুশন ডিপার্টমেন্ট  
বাংলাদেশ ব্যাংক  
প্রধান কার্যালয়  
ঢাকা।

## আর্থিক অন্তর্ভুক্তির আওতায় খোলা বিশেষ সুবিধায়ুক্ত হিসাবসমূহের ত্রৈমাসিক অগ্রগতি প্রতিবেদন।

বাংলাদেশ ব্যাংক আর্থিক অন্তর্ভুক্তিকরণের অংশ হিসেবে কৃষকের হিসাবসহ সরকারের বিভিন্ন সামাজিক নিরাপত্তা কর্মসূচির অর্থ বিতরণ, মুক্তিযোদ্ধাদের জন্য বিশেষ হিসাব, ক্ষুদ্র জীবন বীমা গ্রহীতা, বেকার যুবক/যুব নারী ও স্কুলের ছাত্র-ছাত্রীদের জন্য ব্যাংক হিসাব খুলতে রাষ্ট্রীয় মালিকানাধীন ও বিশেষায়িত ব্যাংকগুলোকে নির্দেশনা দেয়। মাত্র ১০ টাকায় কৃষকের হিসাব খুলতে বাংলাদেশ ব্যাংক ২০১০ সালের ১৭ জানুয়ারি রাষ্ট্রীয় মালিকানাধীন ও বিশেষায়িত ব্যাংকগুলোকে নির্দেশনা দেয়। অক্টোবর ২০১৩ পর্যন্ত ৯৬,৫৬,৩৬০ জন কৃষকের ব্যাংক হিসাব খোলা হয়েছে। সময়মত সরকারের দেয়া ভর্তুকি জমা ছাড়াও স্বাভাবিক ব্যাংকিং কার্যক্রমে দশ টাকায় খোলা কৃষকের হিসাবের মাধ্যমে কৃষি ঋণ বিতরণ করা হচ্ছে। এসব কৃষকের মধ্যে সঞ্চয়ের অভ্যাস গড়ে উঠছে, যা সামগ্রিক আর্থিক অন্তর্ভুক্তিকরণ প্রক্রিয়াকে বেগবান করছে। এছাড়া, সাধারণ ব্যাংক হিসাবের মতো অভ্যন্তরীণ ও দেশের বাইরের রেমিট্যান্স পাঠানো ও অর্থ স্থানান্তরের সুযোগ এসব হিসাবে রয়েছে।

এছাড়াও সমাজের সুবিধা বঞ্চিত এবং আর্থিক সেবা বহির্ভূত (Financially Excluded) জনগোষ্ঠীকে ব্যাংকিং সেবার আওতায় নিয়ে আসার লক্ষ্যে বাংলাদেশ ব্যাংক বিভিন্ন সার্কুলার/সার্কুলার লেটারের মাধ্যমে সামাজিক নিরাপত্তা কর্মসূচির ভাতাভোগী, মুক্তিযোদ্ধা, ক্ষুদ্র জীবন বীমা পলিসি গ্রহীতা, অতি দরিদ্র উপকারভোগী, অতি-দরিদ্র মহিলা উপকারভোগী, ন্যাশনাল সার্ভিস কর্মসূচির সুবিধাভোগী, ধর্ম বিষয়ক মন্ত্রণালয়ের দুঃস্থ পুনর্বাসনের অনুদানপ্রাপ্ত ব্যক্তিবর্গ, ঢাকা উত্তর ও ঢাকা দক্ষিণ সিটি কর্পোরেশনের পরিচ্ছন্ন শ্রমিক, তৈরী পোশাক শিল্পে কর্মরত শ্রমিক, চামড়া ও পাদুকা শিল্পজাত কারখানায় কর্মরত শ্রমিক, স্কুলের শিক্ষার্থী, কর্মজীবী পথশিশু-কিশোর, হিন্দু ধর্মীয় কল্যাণ ট্রাস্ট হতে অনুদানপ্রাপ্ত দুঃস্থ ব্যক্তি, আইলা দুর্গত ব্যক্তি, দৃষ্টি প্রতিবন্ধীসহ সকল প্রতিবন্ধীদের জন্য ন্যূনতম ১০ টাকা, ৫০ টাকা এবং ১০০ টাকা জমাকরণের মাধ্যমে তফসিলি ব্যাংকসমূহের সহযোগিতায় ব্যাংক হিসাব খোলার বিশেষ কার্যক্রম গ্রহণ করেছে। এ সকল হিসাবে ন্যূনতম স্থিতি রাখার কোনো বাধ্যবাধকতা নেই এবং গ্রাহক পর্যায়ে ব্যাংককে কোন চার্জ/ফি প্রদান করতে হয় না। ব্যাংকগুলো তাদের আর্থিক অন্তর্ভুক্তিকরণ কার্যক্রমের দিকে এমন দৃষ্টিভঙ্গি নিয়ে অগ্রসর হচ্ছে যাতে জনসাধারণকে আর্থিক বিষয়ে শিক্ষা (Financial Literacy) প্রদান, আর্থিক বাজারে চিহ্নিত শ্রেণীকে অন্তর্ভুক্ত করা, ঋণ বাজারে দক্ষতার সঙ্গে অংশগ্রহণের জন্য সক্ষম করে তোলা যায়।

আর্থিকসেবাবঞ্চিত তৃণমূল জনগোষ্ঠীকে প্রাতিষ্ঠানিক আর্থিকসেবাত্ত্বিক আওতায় নিয়ে আসার লক্ষ্যে অন্তর্ভুক্তি ১০ টাকার হিসাবধারী ক্ষুদ্র/প্রান্তিক/ ভূমিহীন কৃষকসহ প্রাকৃতিক দুর্যোগে ক্ষতিগ্রস্ত নিম্ন আয়ের পেশাজীবী এবং প্রান্তিক/ ক্ষুদ্র ব্যবসায়ীদের আয় উৎসারী কর্মকাণ্ডকে বিস্তৃত করা এবং ১০টাকার হিসাবগুলো সচল রাখার মাধ্যমে গ্রামীণ অর্থনৈতিক কর্মকাণ্ডকে অধিকতর গতিশীল করার উদ্দেশ্যে তাদেরকে সহজতর শর্তে ঋণ প্রদানের জন্য বাংলাদেশ ব্যাংকের নিজস্ব উৎস থেকে ২০০.০০ কোটি টাকার একটি আবর্তনশীল পুনঃঅর্থায়ন তহবিল গঠন করা হয়েছে। উক্ত তহবিল হতে একজন গ্রাহক এককভাবে সর্বোচ্চ ৫০ হাজার এবং দলগতভাবে ৫ লক্ষ টাকা ঋণ গ্রহণ করতে পারে। গ্রাহক পর্যায়ে এ ঋণের সর্বোচ্চ সুদ হার ৯.৫% যা ক্রমহাসমান স্থিতির উপর নির্ধারিত হয়।

ব্যাংকগুলো কর্তৃক বাংলাদেশ ব্যাংকে প্রেরিত বিবরণীতে অভিন্নতা বজায় রাখা, আর্থিক অন্তর্ভুক্তির সামগ্রিক চিত্র পর্যালোচনা করা এবং নির্ভুল তথ্য প্রাপ্তি নিশ্চিত করার লক্ষ্যে ০৯ এপ্রিল ২০১৫ তারিখে জারিকৃত জিবিসিএসআরডি সার্কুলার নং-৩ অনুযায়ী সংযোজিত ফরমে আর্থিক অন্তর্ভুক্তি কার্যক্রমের আওতায় খোলা ব্যাংক হিসাবের বিবরণীসমূহ সমন্বিত আকারে “আর্থিক অন্তর্ভুক্তি কার্যক্রমের আওতায় ১০, ৫০ ও ১০০ টাকার ব্যাংক হিসাবের অগ্রগতি বিবরণী” শিরোনামে ত্রৈমাসিক ভিত্তিতে অত্র বিভাগে প্রেরণের জন্য ব্যাংকগুলোকে নির্দেশনা প্রদান করা হয়। তৎপ্রেক্ষিতে ব্যাংকসমূহ কর্তৃক প্রেরিত তথ্যের আলোকে ৩১ মার্চ, ২০১৭ ভিত্তিক বিভিন্ন শ্রেণীর হিসাবসমূহের হালনাগাদ তথ্য পর্যালোচনা করে তুলে ধরা হলো।

**১০ টাকা, ৫০ টাকা ও ১০০ টাকার হিসাবের তথ্য:**

আর্থিক অন্তর্ভুক্তি কর্মসূচির আওতায় ব্যাংকসমূহে ৩১ মার্চ, ২০১৭ তারিখ পর্যন্ত বাংলাদেশে কার্যরত সকল তফসিলি ব্যাংক কর্তৃক বিভিন্ন খাতে সর্বমোট ১,৬৮,৫০,৭৪২টি বিশেষ সুবিধায়ুক্ত ব্যাংক হিসাব খোলা হয়েছে যার বিস্তারিত বিবরণ নিম্নে উপস্থাপিত হলোঃ-

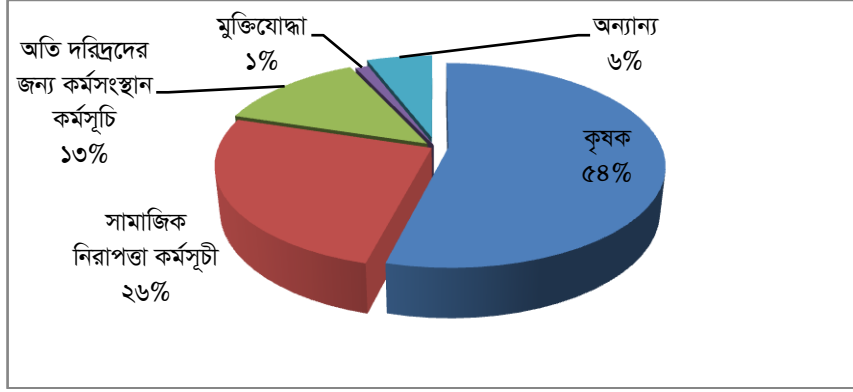
ক্রমিক নং	হিসাব খোলার খাত	হিসাবের বিস্তারিত তথ্যাদি		সরকারি ভর্তুকী/ বেতন জমার কাজে ব্যবহৃত হিসাব		১০ টাকার হিসাবে বাংলাদেশ ব্যাংকের নিজস্ব তহবিল হতে ২০০ কোটি টাকার পুনঃ অর্থায়নকৃত ঋণ/ অন্যান্য ঋণ		বৈদেশিক রেমিটেন্স জমা (কোটি টাকায়)	
		খাতওয়ারি মোট পুঞ্জীভূত হিসাব সংখ্যা	পুঞ্জীভূত জমার মোট পরিমাণ	হিসাব সংখ্যা	পুঞ্জীভূত জমার মোট পরিমাণ	হিসাব সংখ্যা	ঋণ বিতরণের পরিমাণ	হিসাব সংখ্যা	রেমিটেন্সের পরিমাণ
১	কৃষক	৯০,৭৭,৩৪৫	২২৯.৭৭৭	১৮৮৮৯৮২	৪১.৫০৮	২৩৪৭৬	৫৭.০২৩	১৭৬৮৬	৫০.৮৩৬৩৫
২	অতি দরিদ্রদের জন্য কর্মসংস্থান কর্মসূচি	২২,৩৬,৭৭৭	২৬০.৫৫৫	৬৬৬৬৪৮	১৭৩.৬৪২	১৩৮৯	৯.৭৫২৫	১৭৮২	৬.৭৫৮৪
৩	মুক্তিযোদ্ধা	১,৯৭,৪৯২	১৪৪.০৮৭	১০০৬০৭	৭৩.০২২	৬২৬৯	৮৮.৪৮	১৯৫	১.০৫
৪	সামাজিক নিরাপত্তা কর্মসূচীর আওতায় ভাতাভোগী	৪৩,৫৭,২৭৫	৩৮৮.২৪৬	১৪৬৯০৩৬	২০৬.৬৮০	৯২৩	০.৫২	২৪৮৬	০.৩৮
৫	ফুড ও লাইভলিহুড সিকিউরিটি প্রকল্প	৬০,৮৭৬	১.২২৯	১০৪১৩	০.০৩৫	২৩	০.০৭১	০	০
৬	ধর্ম বিষয়ক মন্ত্রণালয় হতে দুঃস্থ পুনর্বাসনের লক্ষ্যে অনুদানের উপকারভোগী	১,২৬৫	০.০৩৮	১৪৮	০.০১০	০	০	০	০
৭	সিটি কর্পোরেশনের পরিচ্ছন্ন শ্রমিক	৯,৭৩৪	০.৪২৮	৬	০	০	০	০	০
৮	তৈরী পোশাক শিল্পে কর্মরত শ্রমিক	২,৯৯,৮৪২	১০৩.৬৩৪	২১৪৩২	০.২১৪	০	০	০	০
৯	এলএসবিপিসি প্রকল্পভুক্ত কারিগর	৪,৩৩৮	২.২১০	৫৪	০.০০১	০	০	০	০
১০	ন্যাশনাল সার্ভিস কর্মসূচীর সুবিধাভোগী	৩২,৭৪০	৯৯.০১৩	১২২২৫	৮৭.৬০২	০	০	১	০.০১
১১	ক্ষুদ্র জীবন বীমা পলিসি গ্রহীতা	৯৯,৭৬৪	৮.০৪০	৩৬৮৩	৩২৩.২১৬	০	০	৪২১	১.৯৯
১২	দৃষ্টি প্রতিবন্ধীসহ সকল প্রতিবন্ধী ব্যক্তিদের জন্য ব্যাংকিং সেবা	১,৪৯,৯২৬	১৩.২০৭	৭১১১২	৫.০৭৫	০	০	১৯	০.০১
১৩	অন্যান্য	৩,২৩,৩৬৮	১১.৯৩৫	৭৫২৫৯	১.৬৮৬	৫৭২	৩.০৬৩৬	০	০
<b>সর্বমোট</b>		<b>১,৬৮,৫০,৭৪২</b>	<b>১২৬২.৪০০</b>	<b>৪৩১৯৬০৫</b>	<b>৯১২.৬৯২</b>	<b>৩২৬৫২</b>	<b>১৫৫.৯১০</b>	<b>২২৫৯০</b>	<b>৬১.০২৫৭৫</b>

ছক-১: ১০ টাকা, ৫০ টাকা ও ১০০ টাকায় ৩১ মার্চ, ২০১৭ তারিখ পর্যন্ত বিভিন্ন খাতে খোলা ব্যাংক হিসাবের তথ্য।

- ব্যাংকসমূহে কৃষকের হিসাবসহ ১০ টাকা, ৫০ টাকা ও ১০০ টাকায় টাকায় বিভিন্ন খাতওয়ারি ৩১ মার্চ, ২০১৭ তারিখ পর্যন্ত খোলা ব্যাংক হিসাবের তুলনামূলক তথ্য চিত্র।

খাতের নাম	পুঞ্জীভূত হিসাব সংখ্যা
কৃষক	৯০,৭৭,৩৪৫
সামাজিক নিরাপত্তা কর্মসূচী	৪৩,৫৭,২৭৫
অতি দরিদ্রদের জন্য কর্মসংস্থান কর্মসূচি	২২,৩৬,৭৭৭
মুক্তিযোদ্ধা	১,৯৭,৪৯২
*অন্যান্য	৯,৮১,৮৫৩
মোট	১,৬৮,৫০,৭৪২

ছক -২ : বিশেষ সুবিধায়ুক্ত হিসাবসমূহের মূল খাতসমূহের তথ্য



চিত্র-১ : বিশেষ সুবিধায়ুক্ত হিসাবসমূহের মূলখাতসমূহের তুলনামূলক চিত্র

### কৃষকদের ১০ (দশ) টাকার হিসাব

ছক-১ এর তথ্য অনুযায়ী, আর্থিক অন্তর্ভুক্তি কর্মসূচিতে ব্যাংক হিসাব খোলা কার্যক্রমের সবচেয়ে গুরুত্বপূর্ণ অংশ হচ্ছে কৃষকদের অন্তর্ভুক্তি। ৩১ মার্চ, ২০১৭ তারিখ পর্যন্ত বিভিন্ন খাতে খোলা বিশেষ হিসাবসমূহের মধ্যে মোট ৫৪% হিসাব কৃষকদের। এসব হিসাবে মোট পুঞ্জীভূত জমার পরিমাণ ২২৯.৭৭৭ কোটি টাকা। কৃষি কর্মকাণ্ডে সরকারি সহায়তার অংশ হিসেবে সরকার প্রদত্ত বিভিন্ন ভর্তুকী প্রদানসহ অন্যান্য ব্যাংকিং সেবা প্রদানের উদ্দেশ্যে কৃষকদের হিসাব খোলা হয়। সরকারি ভর্তুকী প্রাপ্ত এমন হিসাব সংখ্যা ১৮,৮৮,৯৮২টি এবং এসব হিসাবে জমার পরিমাণ ৪১.৫০৮ কোটি টাকা। অন্যদিকে, ১০ টাকার কৃষকের হিসাবের মধ্যে ২৩,৪৭৬ টি হিসাবের মাধ্যমে উপকারভোগীদের মাঝে বাংলাদেশ ব্যাংকের নিজস্ব ২০০ কোটি টাকার তহবিল হতে পুনঃঅর্থায়নকৃত ঋণ/অন্যান্য ঋণ বিতরণ করা হয়েছে যার পরিমাণ ৮৭.০২৩ কোটি টাকা।

মার্চ, ২০১৬ হতে মার্চ, ২০১৭ পর্যন্ত পাঁচ ত্রৈমাসিকে কৃষকের হিসাবের তুলনামূলক তথ্য নিম্নরূপ:

ত্রৈমাসিক	পুঞ্জীভূত হিসাব
মার্চ, ২০১৬	৮৯,১৫,৪৫১
জুন, ২০১৬	৮৯,৩৩,৪২৯
সেপ্টেম্বর, ২০১৬	৯০,২৬,৩৮৮
ডিসেম্বর, ২০১৬	৯০,৪৩,৫৮৯
মার্চ, ২০১৭	৯০,৭৭,৩৪৩

চিত্র-২ : কৃষকের ব্যাংক হিসাবের ত্রৈমাসিক অগ্রগতির চিত্র

কৃষকদের ১০ টাকায় খোলা হিসাব কার্যক্রমে ৩০ মার্চ ২০১৬ তারিখ পর্যন্ত মোট পুঞ্জীভূত হিসাব সংখ্যা ছিল প্রায় ৮৯,১৫,৪৫১ এবং ৩১ মার্চ ২০১৭ পর্যন্ত কৃষকের ১০ টাকার হিসাবের সংখ্যা ৯০,৭৭,৩৪৩। অর্থাৎ একবছরে কৃষকের হিসাব সংখ্যা বৃদ্ধি পেয়েছে ১,৬১,৮৯২টি। একবছরে বৃদ্ধির হার ১.৮২%। তবে বিগত ত্রৈমাসিকের তুলনায় চলতি ত্রৈমাসিকে হিসাব সংখ্যা বৃদ্ধি পেয়েছে ০.৩৭%।

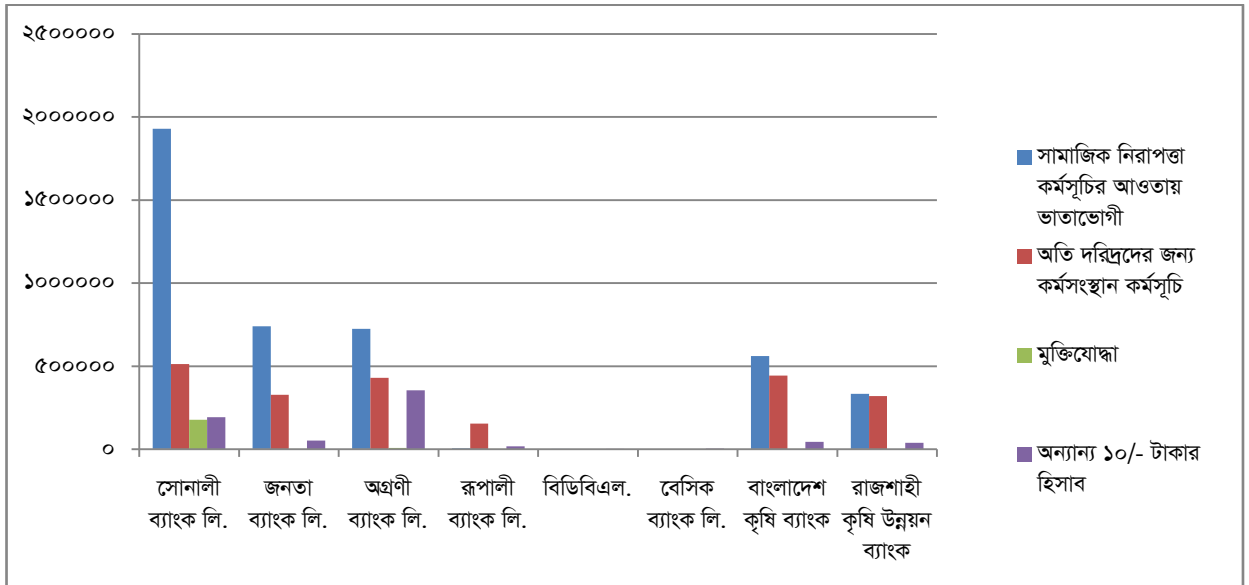
## ফাইন্যান্সিয়াল ইনক্লুশন ডিপার্টমেন্ট

### ১০ (দশ) টাকার কৃষকের হিসাব ব্যতীত অন্যান্য হিসাব

আর্থিক অন্তর্ভুক্তি কর্মসূচির আওতায় কৃষকের খোলা ব্যাংক হিসাব ব্যতীত অন্যান্য বিভিন্ন শ্রেণির হিসাব সংখ্যা মোট হিসাবের ৪৬%। সরকারি বিভিন্ন কর্মসূচির আওতায় বিভিন্ন ভাতা ও বেতন প্রদান ছাড়াও আর্থিক সেবার আওতা বৃদ্ধির জন্য এ সকল হিসাব খোলা হয়েছে। ৩১ মার্চ, ২০১৭ পর্যন্ত বিভিন্ন কৃষকের হিসাব ব্যতীত অন্যান্য বিভিন্ন খাতে খোলা মোট পুঞ্জীভূত হিসাব সংখ্যা ৭৭,৭৩,৩৯৭টি। এর মধ্যে সরকারি মালিকানাধীন বাণিজ্যিক (০৬টি) ও বিশেষায়িত (০২টি) ব্যাংকসমূহে ৩১ মার্চ, ২০১৭ পর্যন্ত কৃষকের হিসাব ব্যতীত অন্যান্য বিভিন্ন খাতে সর্বমোট ৭৪,৮০,২৩৬ টি ব্যাংক হিসাব খোলা হয়েছে যার বিস্তারিত বিবরণ নিম্নে উপস্থাপিত হলো:

কৃষকের হিসাব ব্যতীত মোট পুঞ্জীভূত হিসাব সংখ্যা (৩১ মার্চ, ২০১৭ তারিখ পর্যন্ত)					
ব্যাংকের নাম	সামাজিক নিরাপত্তা কর্মসূচির আওতায় ভাতাভোগী	অতি দরিদ্রদের জন্য কর্মসংস্থান কর্মসূচি	মুক্তিযোদ্ধা	অন্যান্য ১০/- টাকার হিসাব	মোট
সোনালী ব্যাংক লি.	১৯,৯৫,৫৮৪	৫,৫০,৯৬০	১,৮১,৩২৮	১,৯৭,৭২১	২৯,২৫,৫৯৩
জনতা ব্যাংক লি.	৭,৩৯,২০৯	৩,২৭,২৮০	১,৫৭৮	৫১,১৩৪	১১,১৯,২০১
অগ্রণী ব্যাংক লি.	৭,২৩,২৭০	৪,২৯,৬৩০	৭,৩৫৮	৩,৫৪,২৭৬	১৫,১৪,৫৩৪
রূপালী ব্যাংক লি.	৪,৫৭৮	১,৫৪,২৮৫	২,৫৫০	১৬,৬৪১	১,৭৮,০৫৪
বাংলাদেশ ডেভেলপমেন্ট ব্যাংক লি. (বিডিবিএল)	৫৩১	৩	১	১,২৬৮	১,৮০৩
বেসিক ব্যাংক লি.	০	২৫	৭৩	২,৬২৩	২,৭২১
বাংলাদেশ কৃষি ব্যাংক	৫,৫৯,৪১১	৪,৪৩,৭২২	২,৮২৭	৪৩,৭২৫	১০,৪৯,৬৮৫
রাজশাহী কৃষি উন্নয়ন ব্যাংক	৩,৩১,৬১৪	৩,১৯,৫৬২	২০৫	৩৭,২৬৪	৬,৮৮,৬৪৫
মোট	৪৩,৫৪,১৯৭	২২,২৫,৪৬৭	১,৯৫,৯২০	৭,০৪,৬৫২	৭৪,৮০,২৩৬

ছক-৪: কৃষকের হিসাব ব্যতীত অন্যান্য বিভিন্ন খাতে মার্চ, ২০১৭ ত্রৈমাসিকে ০৮টি ব্যাংকে খোলা মোট ব্যাংক হিসাব।



চিত্র: ৩- কৃষকের হিসাব ব্যতীত অন্যান্য বিভিন্ন খাতে মার্চ, ২০১৭ ত্রৈমাসিকে ০৮টি ব্যাংকে খোলা মোট ব্যাংক হিসাব।

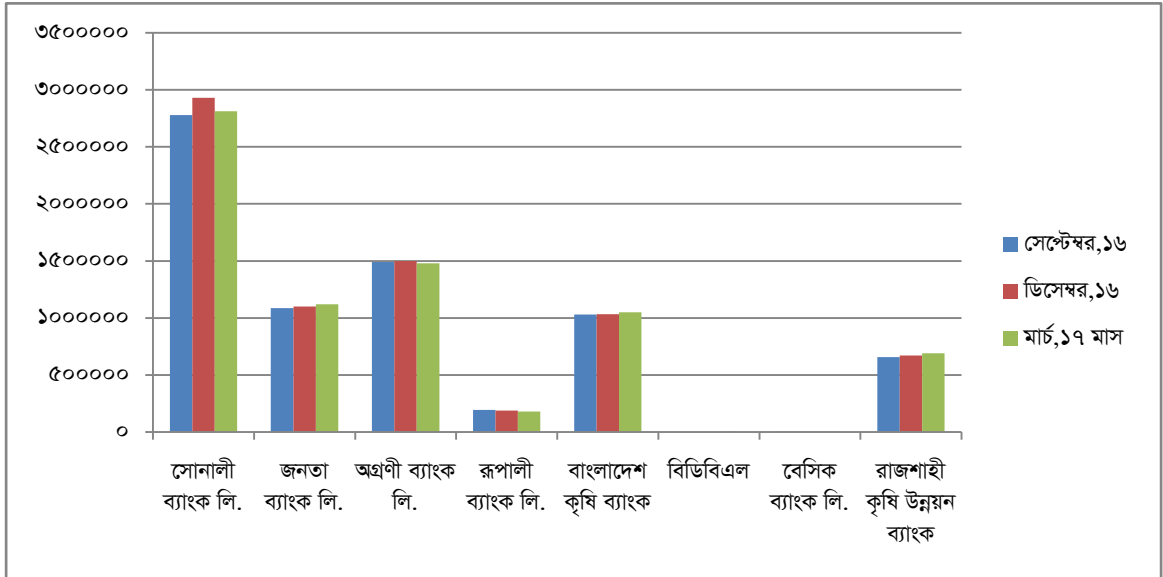
**বিশ্লেষণ:** ছক-৪ এর তথ্য অনুসারে সরকারি মালিকানাধীন বাণিজ্যিক ও বিশেষায়িত উক্ত ৮টি ব্যাংকের মধ্যে ২০১৭ সালের মার্চ মাস পর্যন্ত ১০ টাকা (কৃষকের হিসাব ব্যতীত), ৫০ টাকা ও ১০০ টাকায় খোলা মোট পুঞ্জীভূত হিসাবের ক্ষেত্রে শীর্ষে রয়েছে সোনালী ব্যাংক লি. (২৯,২৫,৫৯৩টি হিসাব)। এছাড়া উক্ত ব্যাংকে সামাজিক নিরাপত্তা কর্মসূচির আওতায় ভাতাভোগী হিসাব খাতে সর্বোচ্চ ১৯,৯৫,৫৮৪ টি হিসাব খোলা হয়েছে। আলোচ্য ত্রৈমাসিকে অগ্রণী ব্যাংক লি. কৃষকের ১০ টাকার হিসাব ব্যতীত ১০/৫০/১০০ টাকায় মোট ১৫,১৪,৫৩৪ টি হিসাব খুলে দ্বিতীয় অবস্থানে রয়েছে। উল্লেখ্য, বাংলাদেশ ডেভেলপমেন্ট ব্যাংক লি. এবং বেসিক ব্যাংক লি. এর হিসাব সংখ্যা এই ৮টি ব্যাংকের মধ্যে সর্বনিম্ন।

## ফাইন্যান্সিয়াল ইনক্লুশন ডিপার্টমেন্ট

সরকারি মালিকানাধীন বাণিজ্যিক ও বিশেষায়িত ব্যাংকসমূহে তিন ত্রৈমাসিকে কৃষকের হিসাব ব্যতীত অন্যান্য হিসাবের তুলনামূলক তথ্য নিম্নরূপ:

ব্যাংকের নাম	সেপ্টেম্বর ২০১৬ মাস পর্যন্ত মোট পুঞ্জীভূত হিসাব সংখ্যা	ডিসেম্বর ২০১৬ মাস পর্যন্ত মোট পুঞ্জীভূত হিসাব সংখ্যা	মার্চ ২০১৭ মাস পর্যন্ত মোট পুঞ্জীভূত হিসাব সংখ্যা
সোনালী ব্যাংক লি.	২৭,৮০,০৮৫	২৯,২৯,৩৯০	২৯,২৫,৫৯৩
জনতা ব্যাংক লি.	১০,৮৪,৯৫৩	১১,০২,১২৯	১১,১৯,২০১
অগ্রণী ব্যাংক লি.	১৪,৮৯,৪৬৯	১৪,৯৮,২১৯	১৫,১৪,৫৩৪
রূপালী ব্যাংক লি.	১,৯৩,৫৭৯	১,৮৯,৫৯৪	১,৭৮,০৫৪
বাংলাদেশ কৃষি ব্যাংক	১০,৩০,৮৬৪	১০,৩২,৮৫৭	১০,৪৯,৬৮৫
বাংলাদেশ ডেভেলপমেন্ট ব্যাংক লি.	১৫২	৯৯০	১,৮০৩
বেসিক ব্যাংক লি.	২,৩৫৯	২,৪৬১	২,৭২১
রাজশাহী কৃষি উন্নয়ন ব্যাংক	৬,৫৭,০১৮	৬,৭১,৬২৯	৬,৮৮,৬৪৫
মোট	৭২,৩৮,৪৭৯	৭৪,২৭,২৬৯	৭৪,৮০,২৩৬

ছক- ৫: ১০ টাকায় খোলা কৃষকের হিসাব ব্যতীত অন্যান্য হিসাবের তিন ত্রৈমাসিকের তথ্য।



চিত্র: ৪- সেপ্টেম্বর ২০১৬ ডিসেম্বর ২০১৬ ও মার্চ ২০১৭ ত্রৈমাসে কৃষকের হিসাব ব্যতীত অন্যান্য বিশেষ সুবিধায়ুক্ত হিসাব খোলার রাষ্ট্রীয় মালিকানাধীন ব্যাংক ভিত্তিক তুলনামূলক চিত্র।

সার্বিক পর্যালোচনা:

হিসাবের নাম	সেপ্টেম্বর' ২০১৬ পর্যন্ত মোট পুঞ্জীভূত হিসাব সংখ্যা	ডিসেম্বর' ২০১৬ পর্যন্ত মোট পুঞ্জীভূত হিসাব সংখ্যা	মার্চ' ২০১৭ পর্যন্ত মোট পুঞ্জীভূত হিসাব সংখ্যা
কৃষক	৯০,২৬,৩৮৮	৯০,৪৩,৫৮৯	৯০,৭৭,৩৪৫
সামাজিক নিরাপত্তা কর্মসূচির আওতায় ভাতাভোগী	৪০,৮৮,৯৪৩	৪২,৫২,৪৭৮	৪৩,৫৭,২৭৫
মুক্তিযোদ্ধা	২,৩৮,৭৭২	২,১৮,৫৯৩	১,৯৭,৪৯২
অন্যান্য হিসাব	৩২,২৬,২২৭	৩২,৪০,৫৯৮	৩২,১৮,৬৩০
মোট	১,৬৫,৮০,৩৩০	১,৬৭,৫৫,২৫৮	১,৬৮,৫০,৭৪২

ছক-৬: ব্যাংকসমূহে কৃষকের ১০ টাকার হিসাবসহ খোলা অন্যান্য ১০, ৫০ ও ১০০ টাকার হিসাবের ত্রৈমাসিক অগ্রগতির তুলনামূলক তথ্য।

## ফাইন্যান্সিয়াল ইনক্লুশন ডিপার্টমেন্ট

বাংলাদেশ ব্যাংক হতে ০৯ এপ্রিল ২০১৫ তারিখে জারিকৃত জিবিসিএসআরডি সার্কুলার নং-৩ মোতাবেক ব্যাংকসমূহ হতে ৩১ মার্চ, ২০১৭ পর্যন্ত প্রাপ্ত তথ্য অনুযায়ী বিশেষভাবে উল্লেখযোগ্য বিষয়সমূহ নিম্নরূপ:

- মার্চ, ২০১৭ পর্যন্ত বাংলাদেশে কার্যরত সকল তফসিলি ব্যাংকসমূহে আর্থিক অন্তর্ভুক্তি খাতে মোট পুঞ্জীভূত হিসাব খোলা হয়েছে ১,৬৮,৫০,৭৪২ টি। এর মধ্যে কৃষকের খোলা হিসাব সংখ্যা ৯০,৭৭,৩৪৫ টি।
- হিসাবগুলোতে জমার পরিমাণ মোট ১২৬২.৪০ কোটি টাকা।
- মোট পুঞ্জীভূত হিসাবের ৫৪% কৃষকের হিসাব যা খাতওয়ারি হিসাব সংখ্যার মধ্যে সর্বোচ্চ। সামাজিক নিরাপত্তা কর্মসূচির আওতায় ভাতাভোগীর হিসাব ২৬% এবং অন্যান্য সকল ১০, ৫০ ও ১০০ টাকায় খোলা হিসাব ২০%।
- সরকারি সহায়তার অংশ হিসেবে এবং দরিদ্র জনগোষ্ঠীর ব্যাংকিং সেবা প্রদানের উদ্দেশ্যে সরকার কর্তৃক বিভিন্ন প্রকল্প ভিত্তিক কর্মকাণ্ডে ভর্তুকী/অর্থ সহায়তা প্রদান করা হচ্ছে। সরকারি এসব ভর্তুকী/অর্থসহায়তা প্রাপ্ত হিসাবের মোট সংখ্যা ৪৩,১৯,৬০৫ টি এবং এসব হিসাবে জমার মোট পরিমাণ ৯১২.৬৯২৪ কোটি টাকা।
- ১০ টাকার হিসাবসমূহের মধ্যে ৩২,৬৫২ টি হিসাবে বিভিন্ন খাতে উক্ত হিসাবধারীদের অনুকূলে ঋণ বিতরণ করা হয়েছে। এর মধ্যে বাংলাদেশ ব্যাংকের নিজস্ব তহবিল হতে গঠিত ২০০ কোটি টাকার পুনঃঅর্থায়ন স্কিমের আওতায় প্রদত্ত ঋণ এবং অন্যান্য ঋণ উল্লেখযোগ্য। এ খাতে বিতরণকৃত ঋণের পরিমাণ ১৫৮.৯১ কোটি টাকা।
- মার্চ, ২০১৭ ত্রৈমাসিক পর্যন্ত ২২,৫৯০ টি হিসাবে বৈদেশিক রেমিটেন্স জমা হয়েছে এবং এসব হিসাবে জমার পরিমাণ প্রায় ৬১.০২৫৮ কোটি টাকা।

স্কুল ব্যাংকিং হিসাবের ৩১ মার্চ, ২০১৭ ভিত্তিক ত্রৈমাসিক অগ্রগতি প্রতিবেদন।

আর্থিক অন্তর্ভুক্তি কার্যক্রমের অন্যতম একটি পদক্ষেপ হল স্কুল ব্যাংকিং। বিভিন্ন শিক্ষা প্রতিষ্ঠানের ১৮ বছরের কম বয়সের শিক্ষার্থীদের ব্যাংকিং সেবা ও আধুনিক ব্যাংকিং প্রযুক্তির সাথে পরিচিত করার পাশাপাশি সঞ্চয়ের অভ্যাস গড়ে তোলার উদ্দেশ্যে এ কর্মসূচী গ্রহণ করা হয়েছে। অর্থনৈতিক কর্মকাণ্ডে কোমলমতি ছাত্র-ছাত্রীদের অংশগ্রহণের মাধ্যমে তাদেরকে দেশের আর্থিক সেবার আওতায় নিয়ে আসা হলো স্কুল ব্যাংকিংয়ের লক্ষ্য। স্কুল ব্যাংকিং কার্যক্রম সম্প্রসারণের লক্ষ্যে বাংলাদেশ ব্যাংক ০২ নভেম্বর ২০১০ তারিখের বিআরপিডি সার্কুলার লেটার নং-১২ এর মাধ্যমে সর্বপ্রথম সকল তফসিলি ব্যাংককে নির্দেশনা প্রদান করে। পরবর্তীতে ২৮ অক্টোবর ২০১৩ তারিখের জিবিসিএসআরডি সার্কুলার নং-০৭ এর মাধ্যমে স্কুল ব্যাংকিংয়ের পূর্ণাঙ্গ নীতিমালা এবং ০৯ এপ্রিল ২০১৫ তারিখের জিবিসিএসআরডি সার্কুলার নং-৩ এর মাধ্যমে নির্ধারিত ছকে স্কুল ব্যাংকিং কার্যক্রমের ত্রৈমাসিক প্রতিবেদন প্রেরণের নির্দেশনা জারী করা হয়েছে।

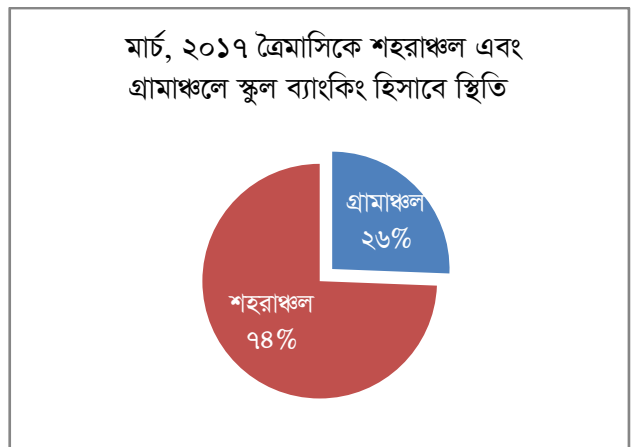
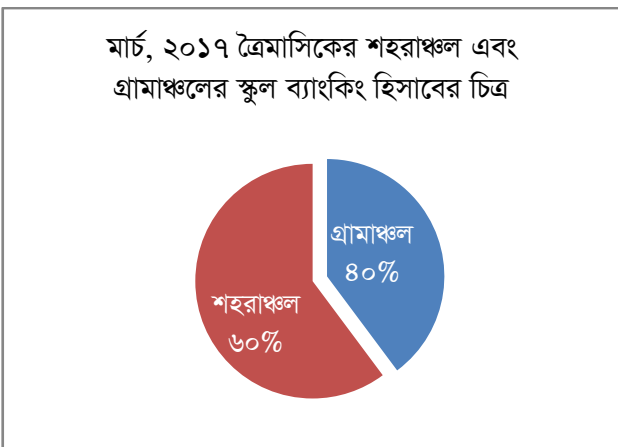
স্কুল ব্যাংকিং কার্যক্রম জনপ্রিয় করার জন্য নীতিমালার আলোকে ব্যাংকগুলো ন্যূনতম ১০০ টাকা জমা গ্রহণের মাধ্যমে শিক্ষার্থীদের ব্যাংক হিসাব খুলছে। এছাড়াও ব্যাংক হিসাবে আকর্ষণীয় মুনাফা প্রদান, সার্ভিস চার্জ গ্রহণ না করা, এটিএম/ডেবিট কার্ড প্রদানসহ বিভিন্ন বিশেষ সুবিধা প্রদান এবং স্কুল কেন্দ্রিক আর্থিক শিক্ষা কার্যক্রম পরিচালনা করার মাধ্যমে বিভিন্ন স্কুল ব্যাংকিং কার্যক্রমের প্রসার ঘটছে। ৩১ মার্চ, ২০১৭ তারিখ পর্যন্ত সর্বমোট ১৩,৭৪,৪৪৩ টি স্কুল ব্যাংকিং হিসাব খোলা হয়েছে। উক্ত হিসাবসমূহের বিপরীতে মোট জমা হয়েছে ১১০০.৩৮ কোটি (এক হাজার একশত কোটি আটত্রিশ লক্ষ) টাকা। বাংলাদেশে কার্যরত ৫৭টি তফসিলি ব্যাংকের মধ্যে ৩১ মার্চ, ২০১৭ তারিখ পর্যন্ত মোট ৫৬ টি ব্যাংক স্কুল ব্যাংকিং কার্যক্রম পরিচালনা করছে। মার্চ, ২০১৭ ত্রৈমাসিক ভিত্তিতে স্কুল ব্যাংকিং হিসাবের তুলনামূলক বিবরণ নিম্নে তুলে ধরা হলো:

	পল্লী শাখা		শহর শাখা		মোট
	ছাত্র	ছাত্রী	ছাত্র	ছাত্রী	
ব্যাংক হিসাব (সংখ্যা)	৩,০৫,৫৪৮	২,৪১,৪৯৩	৪,৯০,৩৩২	৩,৩৭,০৭০	১৩,৭৪,৪৪৩
স্থিতি (কোটি টাকায়)	১৫৫.১১	১২৬.৬৯৪	৪৬৫.৪৩৪	৩৫৩.১৪	১১০০.৩৭৮

ছক-১: ৩১ মার্চ, ২০১৭ ভিত্তিক স্কুল ব্যাংকিং এর আওতায় খোলা ব্যাংক হিসাবের বিস্তারিত তথ্য

- শহরাঞ্চল এবং গ্রামাঞ্চলের উপর ভিত্তি করে মার্চ, ২০১৭ ত্রৈমাসিকের স্কুল ব্যাংকিং চিত্র নিম্নে উপস্থাপন করা হলোঃ

	গ্রামাঞ্চল		শহরাঞ্চল		মোট
	মোট	শতাংশ	মোট	শতাংশ	
ব্যাংক হিসাব (সংখ্যা)	৫,৪৭,০৪১	৩৯.৮০%	৮,২৭,৪০২	৬০.২০%	১৩,৭৪,৪৪৩
স্থিতি (কোটি টাকায়)	২৮১.৮০৪	২৫.৬১%	৮১৮.৫৭৪	৭৪.৩৯%	১১০০.৩৭৮



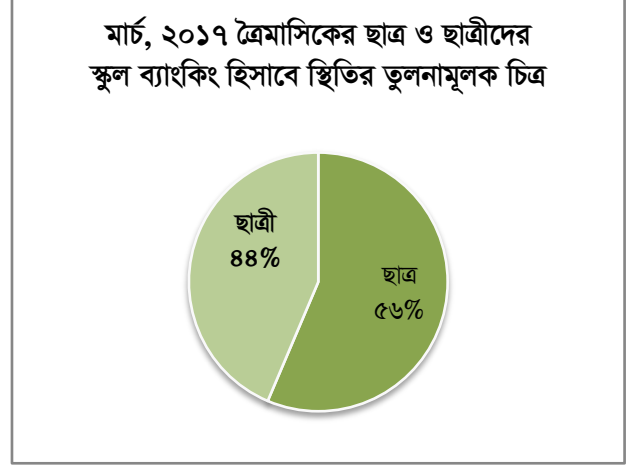
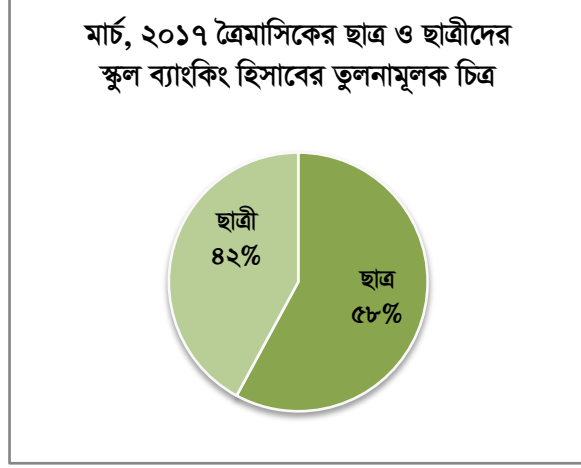
তথ্য পর্যালোচনায় দেখা যায় যে, গ্রামাঞ্চলের ব্যাংক শাখার মাধ্যমে খোলা স্কুল ব্যাংকিং হিসাবের তুলনায় শহরাঞ্চলের ব্যাংক শাখার মাধ্যমে খোলা স্কুল ব্যাংকিং হিসাবের সংখ্যা প্রায় ৫০% বেশী। ব্যাংকে জমার ক্ষেত্রে গ্রামাঞ্চলের তুলনায় শহরাঞ্চলের জমার পরিমাণ প্রায় ২০০% বেশী। অর্থাৎ শহরাঞ্চলের তুলনায় গ্রামাঞ্চলে স্কুল ব্যাংকিং এর মাধ্যমে আর্থিক অন্তর্ভুক্তির হার কম।



## ফাইন্যান্সিয়াল ইনক্লুশন ডিপার্টমেন্ট

- ছাত্র এবং ছাত্রীর উপর ভিত্তি করে মার্চ, ২০১৭ ত্রৈমাসিকের স্কুল ব্যাংকিং চিত্র নিম্নে উপস্থাপন করা হলোঃ

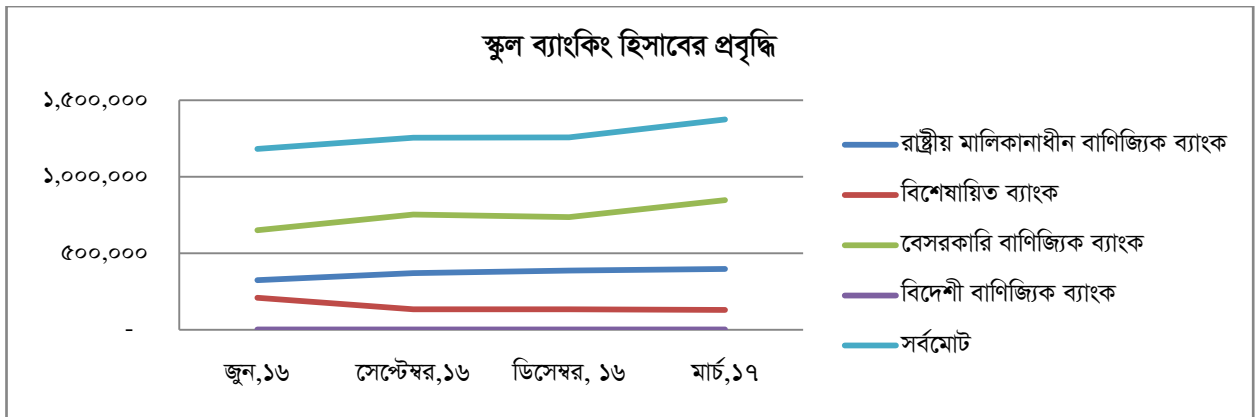
	ছাত্র		ছাত্রী		মোট
	মোট	শতাংশ	মোট	শতাংশ	
ব্যাংক হিসাব (সংখ্যা)	৭,৯৫,৮৮০	৫৭.৯০%	৫,৭৮,৫৬৩	৪২.১০%	১৩,৭৪,৪৪৩
স্থিতি (কোটি টাকায়)	৬২০.৫৪৪	৫৬.৩৯%	৪৭৯.৮৩৪	৪৩.৬১%	১১০০.৩৭৮



- ব্যাংকের ধরনের উপর ভিত্তি করে বিগত তিন ত্রৈমাসিকের ব্যাংক হিসাবখোলার তুলনামূলক চিত্র নিম্নে দেয়া হলোঃ

ব্যাংকের ধরণ	হিসাব সংখ্যা				সর্বশেষ হিসাব সংখ্যার হ্রাস/বৃদ্ধি
	জুন, ১৬	সেপ্টেম্বর, ১৬	ডিসেম্বর, ১৬	মার্চ, ১৭	
রাষ্ট্রীয় মালিকানাধীন বাণিজ্যিক ব্যাংক	৩,২২,৭৬১	৩,৬৯,২৫৫	৩,৮৬,৫১১	৩,৯৭,৮১৬	১১,৩০৫
বিশেষায়িত ব্যাংক	২,০৭,৫৭৮	১,৩১,৬৪৮	১,৩২,৩১৪	১,২৮,৩৩৭	(৩,৯৭৭)
বেসরকারি বাণিজ্যিক ব্যাংক	৬,৫০,৩৭৮	৭,৫২,৫১৮	৭,৩৬,৮২০	৮,৪৬,৫৫৬	১,০৯,৭৩৬
বিদেশী বাণিজ্যিক ব্যাংক	১,৪৬২	১,৬০৫	১,৭২৫	১,৭৩৪	৯
সর্বমোট	১১,৮২,১৭৯	১২,৫৫,০২৬	১২,৫৭,৩৭০	১৩,৭৪,৪৪৩	১,১৭,০৭৩

ছক-৬: ৩০ সেপ্টেম্বর ২০১৬ ও ৩১ ডিসেম্বর ২০১৬ ও মার্চ, ২০১৭ ভিত্তিক স্কুল ব্যাংকিং হিসাবের ব্যাংকগুয়ারি তথ্য

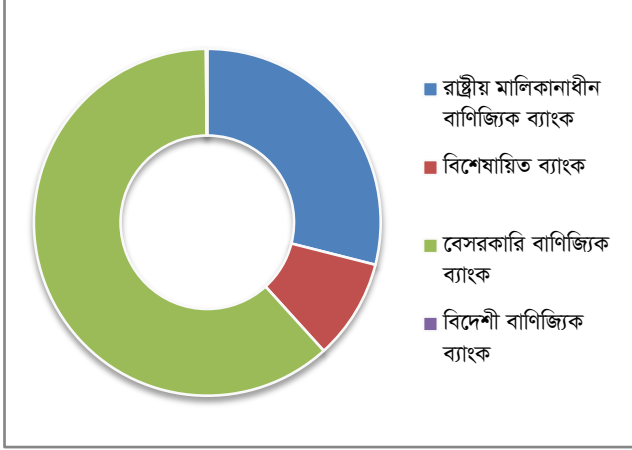


ছক-৬ এর তথ্য অনুসারে স্কুল ব্যাংকিং এর আওতায় ৩১ ডিসেম্বর ২০১৬ পর্যন্ত ৫৬টি ব্যাংকে খোলা মোট হিসাবের সংখ্যা ছিল প্রায় ১২.৫৭ লক্ষ। অন্যদিকে, ৩১ মার্চ, ২০১৭ তারিখ পর্যন্ত ৫৬ টি ব্যাংকে হিসাবের সংখ্যা ১,১৭,০৭৩ টি বৃদ্ধি পেয়ে দাঁড়িয়েছে প্রায় ১৩.৭৪ লক্ষ। ০৯টি বিদেশী ব্যাংকের মধ্যে ০৮টি ব্যাংক (সিটিব্যাংক এন.এ. ব্যতীত) স্কুল ব্যাংকিং হিসাব পরিচালনা করছে। বিদেশী ব্যাংকগুলোয় খোলা স্কুল ব্যাংকিং হিসাব সংখ্যা ১,৭৩৪টি যা সর্বনিম্ন। সার্বিকভাবে স্কুল ব্যাংকিং হিসাবের প্রবৃদ্ধি ইতিবাচক তবে দুইটি বিশেষায়িত ব্যাংকের মধ্যে বাংলাদেশ কৃষি ব্যাংকের হিসাব সংখ্যা হ্রাস পাওয়ায় বিশেষায়িত ব্যাংকের প্রবৃদ্ধি দৃশ্যমান নয়।

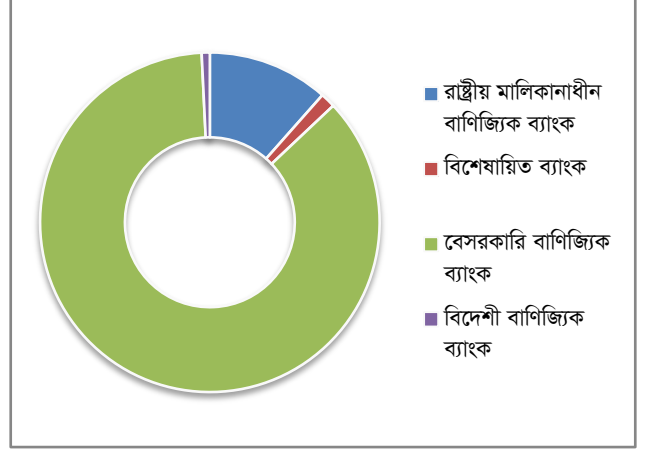
## ফাইন্যান্সিয়াল ইনক্লুশন ডিপার্টমেন্ট

- ব্যাংকের ধরণ অনুযায়ী স্কুল ব্যাংকিং হিসাব এবং স্থিতির সার্বিক চিত্র;

ব্যাংকের ধরণ	৩১ মার্চ ২০১৭ পর্যন্ত			
	ব্যাংক হিসাব সংখ্যা	শতাংশ	ব্যাংক হিসাবে স্থিতি	শতাংশ
রাষ্ট্রীয় মালিকানাধীন বাণিজ্যিক ব্যাংক	৩,৯৭,৮১৬	২৮.৯৪%	১২৬.৯২৮	১১.৫৪%
বিশেষায়িত ব্যাংক	১,২৮,৩৭৭	৯.৩৪%	১৫.৬৪০	১.৪২%
বেসরকারি বাণিজ্যিক ব্যাংক	৮,৪৬,৫৫৬	৬১.৫৯%	৯৪৯.২৯০	৮৬.২৭%
বিদেশী বাণিজ্যিক ব্যাংক	১,৭৩৪	০.১৩%	৮.৫২০	০.৭৭%
সর্বমোট	১৩,৭৪,৪৪৩	১০০%	১১০০.৩৭৮	১০০%



ব্যাংকের ধরণ অনুযায়ী স্কুল ব্যাংকিং হিসাবের চিত্র



ব্যাংকের ধরণ অনুযায়ী স্কুল ব্যাংকিং হিসাবে স্থিতির চিত্র

স্কুল ব্যাংকিং এর আওতায় ৩১ মার্চ ২০১৭ তারিখ পর্যন্ত বেসরকারী বাণিজ্যিক ব্যাংকে ৮,৪৬,৫৫৬টি (৬১.৫৯%) ব্যাংক হিসাবে ৯৪৯.২৯ কোটি টাকা (৮৬.২৭%) ব্যাংক স্থিতি ছিল। অর্থাৎ ব্যাংক হিসাব সমূহে জমার প্রবাহ সংখ্যার থেকে বেশী ছিল। অন্যদিকে রাষ্ট্রমালিকানাধীন ব্যাংকসমূহে ৩,৯৭,৮১৬টি (২৮.৯৪%) ব্যাংক হিসাবের বিপরীতে মোট স্থিতি ছিল ১২৬.৯২৮কোটি টাকা (১১.৫৪%), অর্থাৎ ব্যাংক হিসাবের তুলনায় জমার প্রবাহ কম।

- স্কুল ব্যাংকিং হিসাব সংখ্যা ও স্থিতিতে শীর্ষ ব্যাংক :

শীর্ষ ০৫ ব্যাংকের হিসাব সংখ্যা			
ক্রম	ব্যাংকের নাম	হিসাব সংখ্যা	মোট হিসাবের শতকরা হার
১	ইসলামী ব্যাংক বাংলাদেশ লি.	২,১৬,৫৩৪	১৫.৭৫%
২	অগ্রণী ব্যাংক লিমিটেড	১,৭৮,৫১৪	১২.৯৯%
৩	ডাচ-বাংলা ব্যাংক লি.	১,২৯,৬৩১	৯.৪৩%
৪	রাজশাহী কৃষি উন্নয়ন ব্যাংক	৯৯,১৮৭	৭.২২%
৫	উত্তরা ব্যাংক লিমিটেড	৮০,৫৫১	৫.৮৬%

শীর্ষ ০৫ ব্যাংকের স্থিতি			
ক্রম	ব্যাংকের নাম	স্থিতি (কোটি টাকায়)	মোট স্থিতির শতকরা হার
১	ডাচ-বাংলা ব্যাংক লি.	৩৫৯.৯১	৩২.৭১%
২	ইসলামী ব্যাংক বাংলাদেশ লি.	১০৬.৫৯	৯.৬৯%
৩	ইস্টার্ন ব্যাংক লি.	৯৫.০২	৮.৬৪%
৪	ইউনাইটেড কমার্শিয়াল ব্যাংক লি.	৫৭.৩৪	৫.২১%
৫	রূপালী ব্যাংক লি.	৪৯.৯৪	৪.৫৪%

ছক-৪: ৩১ মার্চ, ২০১৭ ভিত্তিক শীর্ষ পাঁচ ব্যাংকের হিসাব সংখ্যা ও হিসাবে স্থিতির তথ্য

### স্কুল ব্যাংকিং হিসাবসমূহের সার্বিক মূল্যায়ন :

স্কুল ব্যাংকিং কার্যক্রমের পরিধি বৃদ্ধি পাওয়ায় স্কুল ব্যাংকিং হিসাব সংখ্যা এবং হিসাবে জমার পরিমাণ বৃদ্ধি পাচ্ছে। মার্চ, ২০১৬ ত্রৈমাসিকে ব্যাংক হিসাব এবং স্থিতির পরিমাণ ছিল যথাক্রমে ১০,৬৬,০৮৩টি এবং ৮২৭.৭৬ কোটি টাকা। এক বছর ব্যবধানে মার্চ, ২০১৭ ত্রৈমাসিকে হিসাব সংখ্যা এবং স্থিতি যথাক্রমে ২২.৪৩% এবং ২৪.৭৭% বৃদ্ধি পেয়েছে। সংখ্যা ও স্থিতির দিক থেকে বেসরকারী ব্যাংকের অবদান সবচেয়ে বেশী। বেসরকারী ব্যাংকসমূহ মোট ৮,৪৬,৫৫৬টি ব্যাংক হিসাব খুলেছে যা মোট স্কুল ব্যাংকিং হিসাবের ৬১.৫৯% এবং এসব হিসাবের বিপরীতে ৯৪৯.২৯ কোটি টাকা আদান প্রাপ্ত করেছে যা স্কুল ব্যাংকিং হিসাবের মোট স্থিতির ৮৬.২৭%। রাষ্ট্রীয় মালিকানাধীন বাণিজ্যিক ব্যাংকসমূহ ২৮.৯৪% স্কুল ব্যাংকিং হিসাব খুললেও স্থিতির মাত্র ১১.৫৪% তারা সংগ্রহ করেছে। ইসলামী ব্যাংক বাংলাদেশ লি. সর্বোচ্চ সংখ্যক অর্থাৎ ২,১৬,৫৩৪ টি হিসাব খুলেছে যা মোট হিসাবের ১৫.৭৫% এবং ডাচ-বাংলা ব্যাংক লিমিটেড স্থিতির ভিত্তিতে শীর্ষে অবস্থান করেছে। তাদের সংগৃহীত আদান প্রায় ৩৫৯.৯১ কোটি টাকা যা মোট স্থিতির ৩২.৭১%।

## ফাইন্যান্সিয়াল ইনক্লুশন ডিপার্টমেন্ট

### ব্যাংকসমূহে পথশিশু ও কর্মজীবী শিশু/কিশোরদের ব্যাংকিং সেবা প্রদানের

#### ৩১ মার্চ ২০১৭ ভিত্তিক ত্রৈমাসিক অগ্রগতি প্রতিবেদন।

পথশিশু ও কর্মজীবী শিশু/কিশোরদের ব্যাংকিং সেবার আওতায় এনে তাদের উপার্জিত অর্থের নিরাপদ সঞ্চয়ের সুযোগ সৃষ্টি করার লক্ষ্যে বাংলাদেশ ব্যাংক হতে ০৯ মার্চ ২০১৪ তারিখের বিআরপিডি সার্কুলার নং-০৫ এর মাধ্যমে ব্যাংকসমূহকে নির্দেশনা প্রদান করা হয়। পরবর্তীতে ০৯ এপ্রিল ২০১৫ তারিখের জিবিএসআরডি সার্কুলার নং-০৩ এর মাধ্যমে পথশিশু ও কর্মজীবী শিশু/কিশোরদের হিসাবসমূহে ত্রৈমাসিক ভিত্তিতে মোট জমা এবং উত্তোলনের বিবরণী সংশ্লিষ্ট ব্যাংক কর্তৃক প্রতি ত্রৈমাসিক শেষে পরবর্তী মাসের মধ্যে প্রেরণ করার নির্দেশনা প্রদান করা হয়। কর্মজীবী শিশু/কিশোরদের নিয়ে কাজ করে এমন এনজিওর সম্পৃক্ততায় এ ধরনের ব্যাংক হিসাব খোলা হয়। অন্যান্য ১০ টাকার হিসাবের ন্যায় এসকল ব্যাংক হিসাব হতেও কোন সার্ভিস চার্জ গ্রহণ করা হয়না।

ব্যাংকসমূহ হতে প্রাপ্ত তথ্যের ভিত্তিতে ৩১ মার্চ ২০১৭ ভিত্তিক পথশিশু ও কর্মজীবী শিশু/কিশোরদের ব্যাংক হিসাবের হালনাগাদ তথ্য নিম্নের ছকে তুলে ধরা হলো :

ব্যাংকের নাম	সংশ্লিষ্ট NGO এর নাম	চলতি ত্রৈমাসিকে খোলা হিসাব সংখ্যা	৩১ মার্চ ২০১৭ পর্যন্ত মোট পুঞ্জীভূত হিসাব সংখ্যা	৩১ মার্চ ২০১৭ পর্যন্ত মোট স্থিতি (কোটি টাকায়)	
১	সোনালী ব্যাংক লিমিটেড	উদ্দীপন	০	৪	০.০০০৪
২	জনতা ব্যাংক লিমিটেড	ইবিসিআর প্রকল্প	০	১৫০	০.০০৭৫
৩	অগ্রণী ব্যাংক লিমিটেড	উদ্দীপন	০	৩১৯	০.০০৪০৮
৪	রূপালী ব্যাংক লিমিটেড	মাসাস, সাফ	২	১০১৮	০.০৯৬৪৬
৫	বাংলাদেশ ডেভেলপমেন্ট ব্যাংক লিমিটেড	ব্র্যাক	০	১৩১	০.০০১৩৭
৬	বাংলাদেশ কৃষি ব্যাংক	উদ্দীপন	০	১৬৩	০.০০৩
৭	ব্যাংক এশিয়া লিমিটেড	অপরাজেয় বাংলাদেশ, ব্র্যাক, উদ্দীপন	০	১৯১	০.০২৭১৩
৮	মার্কেন্টাইল ব্যাংক লিমিটেড	অপরাজেয় বাংলাদেশ, এইড বাংলাদেশ, মাসাস	০	২৪৭	০.০১৪৫৭
৯	মিউচুয়াল ট্রাস্ট ব্যাংক লিমিটেড	এএসডি	০	৩৪	০.০০০১
১০	ন্যাশনাল ব্যাংক লিমিটেড	সিপিডি	০	১৯	০.০০১২
১১	স্যোসাল ইসলামী ব্যাংক লিমিটেড	শক্তি বিদ্যালয়	০	৯৩	০.০০০১১৩
১২	ওয়ান ব্যাংক লিমিটেড	প্রদীপন, সাজিদা ফাউন্ডেশন	০	২২৭	০.০১৬৮৭৭১
১৩	পূবালী ব্যাংক লিমিটেড	অপরাজেয় বাংলাদেশ, ব্র্যাক, নারী মৈত্রী	০	৫৪৬	০.০৩
১৪	দি সিটি ব্যাংক লিমিটেড	প্রদীপন	০	১৫৩	০.০১২
১৫	ট্রাস্ট ব্যাংক লিমিটেড	মাসাস	০	২৮০	০.০০৮৭
১৬	আল-আরাফাহ ইসলামী ব্যাংক লিমিটেড	এএসডি	১	৭৭	০.০০১৫৭০৪
১৭	উত্তরা ব্যাংক লিমিটেড	পরিবর্তন	০	৩৩	০.০০০১৫
	সর্বমোট	১৩টি	৩	৩৬৭৫	০.২১৫৬৫৮৬

#### পর্যালোচনা:

৩১ মার্চ ২০১৭ পর্যন্ত ১৭টি ব্যাংক (সোনালী ব্যাংক লি., রূপালী ব্যাংক লি., অগ্রণী ব্যাংক লিমিটেড, জনতা ব্যাংক লিমিটেড, বাংলাদেশ ডেভেলপমেন্ট ব্যাংক লি., বাংলাদেশ কৃষি ব্যাংক, পূবালী ব্যাংক লি., স্যোসাল ইসলামী ব্যাংক লিমিটেড, দি সিটি ব্যাংক লি., ওয়ান ব্যাংক লি., মার্কেন্টাইল ব্যাংক লি., ব্যাংক এশিয়া লি., ন্যাশনাল ব্যাংক লি., ট্রাস্ট ব্যাংক লিমিটেড, উত্তরা ব্যাংক লিমিটেড, আল-আরাফাহ ইসলামী ব্যাংক লি. এবং মিউচুয়াল ট্রাস্ট ব্যাংক লি.) ১৩টি NGO (মাসাস, সাফ, উদ্দীপন, অপরাজেয় বাংলাদেশ, ব্র্যাক, নারী মৈত্রী, সিপিডি, প্রদীপন, সাজিদা ফাউন্ডেশন, এএসডি, শক্তি বিদ্যালয়, ইবিসিআর প্রকল্প ও পরিবর্তন) এর সহায়তায় পথশিশু ও কর্মজীবী শিশু-কিশোরদের মোট ৩৬৭৫ টি হিসাব খুলেছে। পূর্ববর্তী ত্রৈমাসিকে এ হিসাবের সংখ্যা ৩৭২৫টি। অর্থাৎ মার্চ ২০১৭ ত্রৈমাসিকে হিসাব সংখ্যা ৫০টি হ্রাস পেয়েছে। কর্মজীবী শিশু কিশোরদের খোলা ব্যাংক হিসাবে মোট স্থিতির পরিমাণ প্রায় ২১.৫৭ লক্ষ (একুশ লক্ষ সাতান্ন হাজার) টাকা। ৩১ মার্চ, ২০১৭ পর্যন্ত রূপালী ব্যাংক লি. ১০১৮ টি হিসাবের বিপরীতে ৯.৬৪ লক্ষ (নয় লক্ষ চৌষট্টি হাজার) টাকা জমা করে শীর্ষ অবস্থানে রয়েছে। পূবালী ব্যাংক লি. ৫৪৬ টি হিসাব খুলেছে এবং এই হিসাবগুলোতে প্রায় ৩.০০ (তিন) লক্ষ টাকা জমা করে দ্বিতীয় অবস্থানে রয়েছে।