

আর্থিক অন্তর্ভুক্তির আওতায় খোলা বিশেষ হিসাবসমূহের ত্রৈমাসিক অগ্রগতি প্রতিবেদন
(ডিসেম্বর ২০১৬ ভিত্তিক)

১০ টাকা, ৫০ টাকা ও ১০০ টাকায় খোলা ব্যাংক হিসাব,
স্কুল ব্যাংকিং হিসাব এবং পথশিশু ও কর্মজীবী শিশু/কিশোরদের ব্যাংক হিসাব।



ফাইন্যান্সিয়াল ইনক্লুশন ডিপার্টমেন্ট
বাংলাদেশ ব্যাংক
প্রধান কার্যালয়
ঢাকা।

ফাইন্যান্সিয়াল ইনক্লুশন ডিপার্টমেন্ট

১০ টাকা, ৫০ টাকা ও ১০০ টাকায় খোলা ব্যাংক হিসাবের ত্রৈমাসিক অগ্রগতি প্রতিবেদন। (৩১ ডিসেম্বর ২০১৬ ভিত্তিক)

সমাজের সুবিধা বঞ্চিত এবং আর্থিক সেবা বহির্ভূত (Financially Excluded) জনগোষ্ঠীকে ব্যাংকিং সেবার আওতায় নিয়ে আসার লক্ষ্যে বাংলাদেশ ব্যাংক, চলমান আর্থিক অন্তর্ভুক্তি (Financial Inclusion) কার্যক্রমের আওতায় সময় সময় বিভিন্ন সার্কুলার/সার্কুলার লেটারের মাধ্যমে কৃষক, সামাজিক নিরাপত্তা কর্মসূচির ভাতাভোগী, মুক্তিযোদ্ধা, ক্ষুদ্র জীবন বীমা পলিসি গ্রহীতা, অতি দরিদ্র উপকারভোগী, অতি-দরিদ্র মহিলা উপকারভোগী, ন্যাশনাল সার্ভিস কর্মসূচির সুবিধাভোগী, ধর্ম বিষয়ক মন্ত্রণালয়ের দুঃস্থ পুনর্বাসনের অনুদানপ্রাপ্ত ব্যক্তিগণ, ঢাকা উত্তর ও ঢাকা দক্ষিণ সিটি কর্পোরেশনের পরিচ্ছন্ন শ্রমিক, তৈরী পোশাক শিল্পে কর্মরত শ্রমিক, চামড়া ও পাদুকা শিল্পজাত কারখানায় কর্মরত শ্রমিক, স্কুলের শিক্ষার্থী, কর্মজীবী পথশিশু-কিশোর, হিন্দু ধর্মীয় কল্যাণ ট্রাস্ট হতে অনুদানপ্রাপ্ত দুঃস্থ ব্যক্তি, আইলা দুর্গত ব্যক্তি, দৃষ্টি প্রতিবন্ধীসহ সকল প্রতিবন্ধীদের জন্য ন্যূনতম ১০ টাকা, ৫০ টাকা এবং ১০০ টাকা জমাকরণের মাধ্যমে তফসিলি ব্যাংকসমূহের সহযোগিতায় ব্যাংক হিসাব খোলার বিশেষ কার্যক্রম গ্রহণ করেছে। এ সকল হিসাব হতে গ্রাহক পর্যায়ে ব্যাংককে কোন চার্জ/ফি প্রদান করতে হয় না। ন্যূনতম KYC (Know Your Customer) প্রক্রিয়া সম্পন্ন করার মাধ্যমে এ সকল হিসাব খোলা হয়।

ব্যাংকগুলো কর্তৃক বাংলাদেশ ব্যাংকে প্রেরিত বিবরণীতে অভিনূনা বজায় রাখা, আর্থিক অন্তর্ভুক্তির সামগ্রিক চিত্র পর্যালোচনা করা এবং নির্ভুল তথ্য প্রাপ্তি নিশ্চিত করার লক্ষ্যে ০৯ এপ্রিল ২০১৫ তারিখে জারিকৃত জিবিএসআরডি সার্কুলার নং-৩ অনুযায়ী সংযোজিত ফরমে আর্থিক অন্তর্ভুক্তি কার্যক্রমের আওতায় খোলা ব্যাংক হিসাবের বিবরণীসমূহ সমন্বিত আকারে “আর্থিক অন্তর্ভুক্তি কার্যক্রমের আওতায় ১০, ৫০ ও ১০০ টাকার ব্যাংক হিসাবের অগ্রগতি বিবরণী” শিরোনামে ত্রৈমাসিক ভিত্তিতে অত্র বিভাগে প্রেরণের জন্য ব্যাংকগুলোকে নির্দেশনা প্রদান করা হয়। তৎপ্রেক্ষিতে ব্যাংকসমূহ কর্তৃক প্রেরিত তথ্যের আলোকে বিভিন্ন শ্রেণীর হিসাবসমূহের হালনাগাদ তথ্য পর্যায়ক্রমে নিম্নে তুলে ধরা হলো।

১০ টাকা, ৫০ টাকা ও ১০০ টাকার হিসাবের তথ্য:

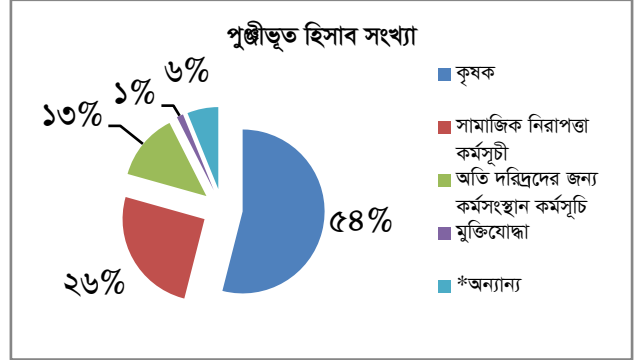
আর্থিক অন্তর্ভুক্তি কর্মসূচির আওতায় ব্যাংকসমূহে ৩১ ডিসেম্বর, ২০১৬ তারিখ পর্যন্ত বাংলাদেশে কার্যরত সকল তফসিলি ব্যাংক কর্তৃক বিভিন্ন খাতে সর্বমোট ১,৬৭,৫৫,২৫৮টি বিশেষ শ্রেণিভুক্ত ব্যাংক হিসাব খোলা হয়েছে যার বিস্তারিত বিবরণ নিম্নে উপস্থাপিত হলো:-
(কোটি টাকায়)

ক্রমিক নং	হিসাব খোলার খাত	হিসাবের বিস্তারিত তথ্যাদি		সরকারি ভর্তুকী/ বেতন জমার কাজে ব্যবহৃত হিসাব		১০ টাকার হিসাবে বাংলাদেশ ব্যাংকের নিজস্ব তহবিল হতে ২০০ কোটি টাকার পুন: অর্থায়নকৃত ঋণ/ অন্যান্য ঋণ		বৈদেশিক রেমিটেন্স জমা	
		খাতওয়ারি মোট পুঞ্জীভূত হিসাব সংখ্যা	পুঞ্জীভূত জমার মোট পরিমাণ	হিসাব সংখ্যা	পুঞ্জীভূত জমার মোট পরিমাণ	হিসাব সংখ্যা	ঋণ বিতরণের পরিমাণ	হিসাব সংখ্যা	রেমিটেন্সের পরিমাণ
১	কৃষক	৯০৪৩৫৮৯	২২৩.৬২৯২৩১৮	১৮৬০২৫৫	৪৪.৮৪৪৫৫	২০৭০১	৪৪.২৫১	১৮৬৮৬	৬০.২৯২৯
২	অতি দরিদ্রদের জন্য কর্মসংস্থান কর্মসূচি	২২১১৯১৭	২৭৫.৬১৮৪	৬৪৫২৪১	১৬৪.৩২৫৮	২৪৫১	১০.১৮৭৫	১২১৯	২.১৫৪
৩	মুক্তিযোদ্ধা	২১৮৫৯৩	২১১.৫১৯৮৪৯৫	১০৩৩৬৮	১১১.৭৩৩	৪৯২৭	৮৫.২৯	১৮২	.৬৮
৪	সামাজিক নিরাপত্তা কর্মসূচীর আওতায় ভাতাভোগী	৪২৫৫২৪৭৮	৩৬০.১১৪৮	১৪৩৯৬২৮	২৫৪.৮৯৩৬	৮৯৫	৪.২৯	২৪৬০	১.৫৯
৫	ক্ষুদ্র ও লাইভলিহুড সিকিউরিটি প্রকল্প	১৬৬৫৮৫	৬২.৫০০৮৫৪	৫৮৫৬৭	৫৮.৯৫৬১৩	২৬	০.০৮৬	০	০
৬	ধর্ম বিষয়ক মন্ত্রণালয় হতে দুঃস্থ পুনর্বাসনের লক্ষ্যে অনুদানের উপকারভোগী	১২১৪	০.০১৭৬৩৭৪	৬	০	০	০	০	০
৭	সিটি কর্পোরেশনের পরিচ্ছন্ন শ্রমিক	৯৭২১	০.৪৪৫৯৪১৮১১	৬	০.০০০০৫	০	০	০	০
৮	তৈরী পোশাক শিল্পে কর্মরত শ্রমিক	২৯৪২৪৫	১০০.৯৬৪১৪	২১৫৫৭	০.৩৭	০	০	০	০
৯	এলএসবিপিসি প্রকল্পভুক্ত কারিগর	৪২২১	১.৮০৮৭৫৭	০	০	০	০	০	০
১০	ন্যাশনাল সার্ভিস কর্মসূচীর সুবিধাভোগী	৩২২৪৬	১০১.৬৪১৩৯৯৩	১৩৬১৮	৯০.৪১৫০৫	০	০	১	০.০১
১১	ক্ষুদ্র জীবন বীমা পলিসি গ্রহীতা	৯৮১২৯	৮.৩০৪৫৬৬	৩৮০২	০.৬৯০৮	০	০	৪০৮	১.৯৯
১২	দৃষ্টি প্রতিবন্ধীসহ সকল প্রতিবন্ধী ব্যক্তিদের জন্য ব্যাংকিং সেবা	১৪৩৯৩৮	১৩.৮৭০৩৯৮২	৭১২২৭	৫.৫৬১৩	০	০	১৯	০.০১
১৩	অন্যান্য	২৭৮৩৮২	১৩.৫৫৬০০২৩	৬১৬০১	১.৫৬৪৮	৬৪৯	২.৯৬৭৫	০	০
সর্বমোট		১৬৭৫৫২৫৮	১৩৭৩.৯৯১৯	৪২৭৮৮৭৬	৭৩৩.৩৫৫০	২৯৬৪৯	১৪৭.০৭২	২২৯৭৫	৬৬.৭২৬৯

ফাইন্যান্সিয়াল ইনক্লুশন ডিপার্টমেন্ট

ছক-১: ১০ টাকা, ৫০ টাকা ও ১০০ টাকায় ৩১ ডিসেম্বর, ২০১৬ তারিখ পর্যন্ত বিভিন্ন খাতে খোলা ব্যাংক হিসাবের তথ্য।

খাতের নাম	পুঞ্জীভূত হিসাব সংখ্যা
কৃষক	৯০,৪৩,৫৮৯
সামাজিক নিরাপত্তা কর্মসূচী	৪২,৫২,৪৭৮
অতি দরিদ্রদের জন্য কর্মসংস্থান কর্মসূচি	২২,১১,৯১৭
মুক্তিযোদ্ধা	২,১৮,৫৯৩
*অন্যান্য	১০,২৮,৬৮১



ছক-২: ব্যাংকসমূহে কৃষকের হিসাবসহ ১০ টাকা, ৫০ টাকা ও ১০০ টাকায় টাকায় বিভিন্ন খাতওয়ারি ৩১ ডিসেম্বর, ২০১৬ তারিখ পর্যন্ত খোলা ব্যাংক হিসাবের তুলনামূলক তথ্য চিত্র।

*অতি দরিদ্রদের জন্য কর্মসংস্থান কর্মসূচি, ফুড ও লাইভলিহুড সিকিউরিটি প্রকল্প, ধর্ম বিষয়ক মন্ত্রণালয় হতে দুঃস্থ পুনর্বাসনের কর্মসূচির উপকারভোগী, ঢাকা উত্তর ও ঢাকা দক্ষিণ সিটি কর্পোরেশনের পরিচ্ছন্ন শ্রমিক, তৈরী পোশাক শিল্পে কর্মরত শ্রমিক, লেদার সেন্টার বিজনেস প্রমোশন কাউন্সিল প্রকল্পভুক্ত কারিগর, ন্যাশনাল সার্ভিস কর্মসূচির সুবিধাভোগী, দৃষ্টি প্রতিবন্ধীসহ সকল প্রতিবন্ধী ব্যক্তিদের জন্য ব্যাংকিং সেবা ইত্যাদি।

কৃষকদের ১০ (দশ) টাকার হিসাব

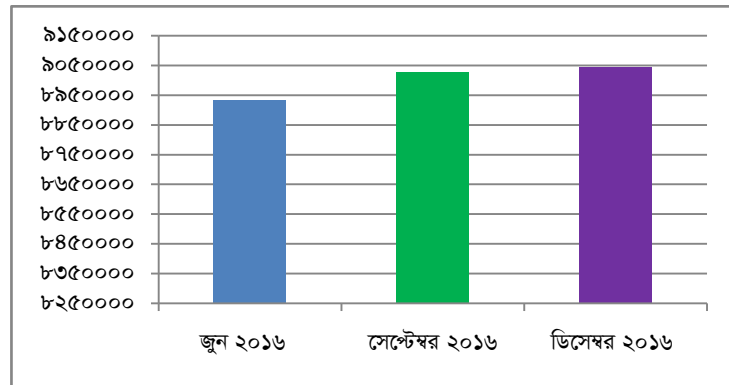
ছক-১ এর তথ্য অনুযায়ী, আর্থিক অন্তর্ভুক্তি কর্মসূচিতে ব্যাংক হিসাব খোলা কার্যক্রমের সবচেয়ে গুরুত্বপূর্ণ অংশ হচ্ছে কৃষকদের অন্তর্ভুক্তি। ৩১ ডিসেম্বর, ২০১৬ তারিখ পর্যন্ত বিভিন্ন খাতে খোলা বিশেষ হিসাবসমূহের মধ্যে মোট ৫৪% হিসাব কৃষকদের। এসব হিসাবে মোট পুঞ্জীভূত জমার পরিমাণ ২২৩.৬৩ কোটি টাকা। কৃষি কর্মকাণ্ডে সরকারি সহায়তার অংশ হিসেবে সরকার প্রদত্ত বিভিন্ন ভর্তুকী প্রদানসহ অন্যান্য ব্যাংকিং সেবা প্রদানের উদ্দেশ্যে কৃষকদের হিসাব খোলা হয়। সরকারি ভর্তুকী প্রাপ্ত এমন হিসাব সংখ্যা ১৮,৬০,২৫৫ টি এবং এসব হিসাবে জমার পরিমাণ ৪৪.৮৪ কোটি টাকা। অন্যদিকে, ১০ টাকার কৃষকের হিসাবের মধ্যে ২০,৭০১ টি হিসাবের মাধ্যমে উপকারভোগীদের মাঝে বাংলাদেশ ব্যাংকের নিজস্ব ২০০ কোটি টাকার তহবিল হতে পুনঃঅর্থায়নকৃত ঋণ/অন্যান্য ঋণ বিতরণ করা হয়েছে যার পরিমাণ ৪৪.২৫ কোটি টাকা।

জুন ২০১৬ হতে ডিসেম্বর, ২০১৬ পর্যন্ত পরপর তিন ত্রৈমাসিকে কৃষকের হিসাবের তুলনামূলক তথ্য নিম্নরূপ:

মার্চ-জুন ২০১৬ পর্যন্ত পুঞ্জীভূত মোট হিসাব সংখ্যা	জুলাই-সেপ্টেম্বর ২০১৬ পর্যন্ত পুঞ্জীভূত মোট হিসাব সংখ্যা	অক্টোবর-ডিসেম্বর ২০১৬ পর্যন্ত পুঞ্জীভূত মোট হিসাব সংখ্যা
৮৯,৩৩,৪২৯	৯০,২৬,৩৮৮	৯০,৪৩,৫৮৯

ছক-৩: ১০ টাকায় কৃষকের হিসাব খোলার তিন ত্রৈমাসিকের তুলনামূলক তথ্য।

চিত্র: ১ - জুন ২০১৬, সেপ্টেম্বর ২০১৬ ও ডিসেম্বর ২০১৬ ত্রৈমাসিকে কৃষকের ১০ (দশ) টাকার হিসাব খোলার অগ্রগতির চিত্র।



ছক-৩ এর তথ্য অনুসারে কৃষকদের ১০ টাকায় খোলা হিসাব কার্যক্রমে ৩০ জুন ২০১৬ তারিখ পর্যন্ত মোট পুঞ্জীভূত হিসাব সংখ্যা ছিল প্রায় ৮৯,৩৩,৪২৯টি এবং ৩০ সেপ্টেম্বর ২০১৬ তারিখ পর্যন্ত কৃষকদের ১০ টাকায় খোলা হিসাব সংখ্যা দাঁড়ায় ৯০,২৬,৩৮৮টি এবং ৩১ ডিসেম্বর ২০১৬ পর্যন্ত কৃষকের ১০ টাকার হিসাবের সংখ্যা ৯০,৪৩,৫৮৯টি।

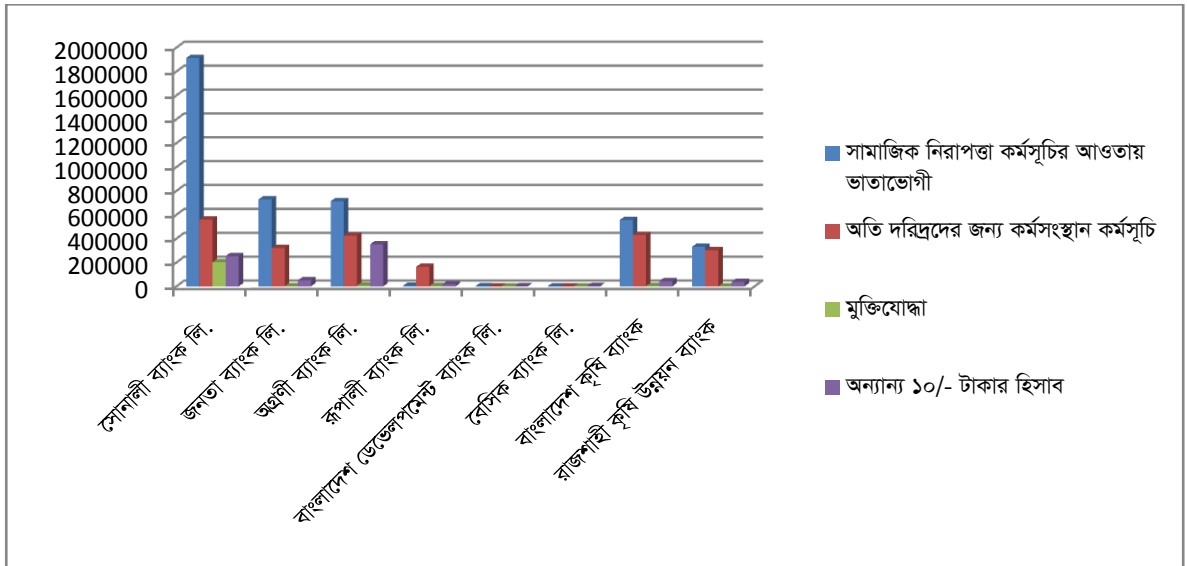
ফাইন্যান্সিয়াল ইনক্লুশন ডিপার্টমেন্ট

১০ (দশ) টাকার কৃষকের হিসাব ব্যতীত অন্যান্য হিসাব

আর্থিক অন্তর্ভুক্তি কর্মসূচির আওতায় কৃষকের খোলা ব্যাংক হিসাব ব্যতীত অন্যান্য বিভিন্ন শ্রেণির হিসাব মোট হিসাবের ৪৬%। সরকারি বিভিন্ন কর্মসূচির আওতায় বিভিন্ন ভাতা ও বেতন প্রদান ছাড়াও আর্থিক সেবার আওতা বৃদ্ধির জন্য এ সকল হিসাব খোলা হয়েছে। ছক-১ এর তথ্য অনুযায়ী ব্যাংকসমূহে ৩১ ডিসেম্বর, ২০১৬ পর্যন্ত কৃষকের হিসাব ব্যতীত অন্যান্য বিভিন্ন খাতে খোলা মোট পঞ্জীভূত হিসাব সংখ্যা ৭৭,১১,৬৬৯ টি। এর মধ্যে সরকারি মালিকানাধীন বাণিজ্যিক (০৬টি) ও বিশেষায়িত (০২টি) ব্যাংকসমূহে ৩১ ডিসেম্বর, ২০১৬ পর্যন্ত কৃষকের হিসাব ব্যতীত অন্যান্য বিভিন্ন খাতে সর্বমোট ৭৪,২৭,২৬৯ টি ব্যাংক হিসাব খোলা হয়েছে যার বিস্তারিত বিবরণ নিম্নে উপস্থাপিত হলো:

কৃষকের হিসাব ব্যতীত মোট পঞ্জীভূত হিসাব সংখ্যা (৩১ ডিসেম্বর, ২০১৬ তারিখ পর্যন্ত)					
ব্যাংকের নাম	সামাজিক নিরাপত্তা কর্মসূচির আওতায় ভাতাভোগী	অতি দরিদ্রদের জন্য কর্মসংস্থান কর্মসূচি	মুক্তিযোদ্ধা	অন্যান্য ১০/- টাকার হিসাব	মোট
সোনালী ব্যাংক লি.	১৯,১৩,২৪০	৫,৫৯,৮০৯	২,০২,৪২৮	২,৫৩,৯১৩	২৯,২৯,৩৯০
জনতা ব্যাংক লি.	৭,২৮,৪৬০	৩,২০,৯৫৭	১,৫৭৮	৫১,১৩৪	১১,০২,১২৯
অগ্রণী ব্যাংক লি.	৭,১৩,৯৫০	৪,২৪,৫৫৪	৭,১৩০	৩,৫২,৫৮৫	১৪,৯৮,২১৯
রূপালী ব্যাংক লি.	৫,৭১৩	১,৬৩,৭৯৯	২,৫৬৪	১৭,৫১৮	১,৮৯,৫৯৪
বাংলাদেশ ডেভেলপমেন্ট ব্যাংক লি.	২৮৫	০	১	৭০৪	৯৯০
বেসিক ব্যাংক লি.	০	২৫	৭২	২,৩৬৪	২,৪৬১
বাংলাদেশ কৃষি ব্যাংক	৫,৫৬,৪৪৩	৪,৩০,৬৫০	২,৮১৯	৪২,৯৪৫	১০,৩২,৮৫৭
রাজশাহী কৃষি উন্নয়ন ব্যাংক	৩,৩১,৬১৪	৩,০২,৭৯৯	২০৫	৩৭,০১১	৬,৭১,৬২৯
মোট	৪২,৪৯,৭০৫	২২,০২,৫৯৩	২,১৬,৭৯৭	৭,৫৮,১৭৪	৭৪,২৭,২৬৯

ছক-৪: কৃষকের হিসাব ব্যতীত অন্যান্য বিভিন্ন খাতে ১০ টাকা, ৫০ টাকা ও ১০০ টাকায় ডিসেম্বর, ২০১৬ ত্রৈমাসিকে ০৮টি ব্যাংকে খোলা মোট ব্যাংক হিসাব।



চিত্র: ২- কৃষকের হিসাব ব্যতীত অন্যান্য বিভিন্ন খাতে ১০ টাকা, ৫০ টাকা ও ১০০ টাকায় ডিসেম্বর, ২০১৬ ত্রৈমাসিকে ০৮টি ব্যাংকে খোলা মোট ব্যাংক হিসাব।

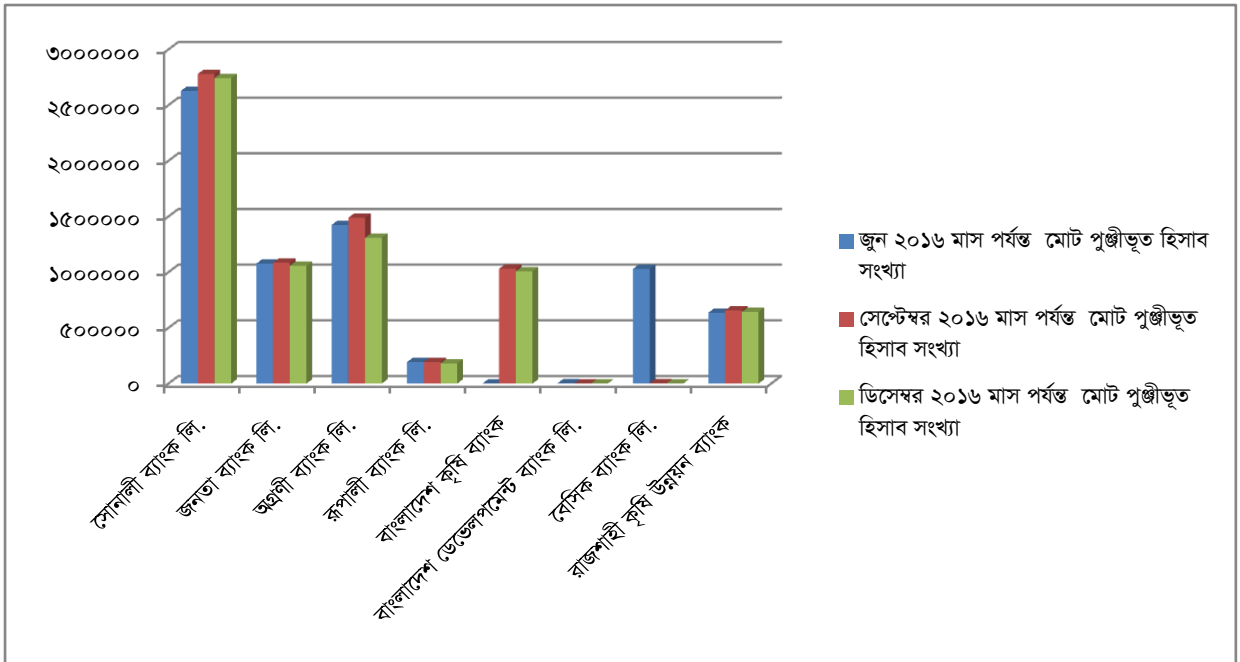
ফাইন্যান্সিয়াল ইনক্লুশন ডিপার্টমেন্ট

বিশ্লেষণ: ছক-৪ এর তথ্য অনুসারে সরকারি মালিকানাধীন বাণিজ্যিক ও বিশেষায়িত উক্ত ৮টি ব্যাংকের মধ্যে ২০১৬ সালের ডিসেম্বর মাস পর্যন্ত ১০ টাকা (কৃষকের হিসাব ব্যতীত), ৫০ টাকা ও ১০০ টাকায় খোলা মোট পুঞ্জীভূত হিসাবের ক্ষেত্রে শীর্ষে রয়েছে সোনালী ব্যাংক লি. (২৯,২৯,৩৯০টি হিসাব)। এছাড়া উক্ত ব্যাংকে সামাজিক নিরাপত্তা কর্মসূচির আওতায় ভাতাভোগী হিসাব খাতে সর্বোচ্চ ১৯,১৩,২৪০ টি হিসাব খোলা হয়েছে। আলোচ্য ত্রৈমাসিকে অগ্রণী ব্যাংক লি. কৃষকের ১০ টাকার হিসাব ব্যতীত ১০/ ৫০/ ১০০ টাকায় মোট ১৪,৯৮,২১৯ টি হিসাব খুলে দ্বিতীয় অবস্থানে রয়েছে। উল্লেখ্য, বাংলাদেশ ডেভেলপমেন্ট ব্যাংক লি. এবং বেসিক ব্যাংক লি. এর হিসাব সংখ্যা এই ৮টি ব্যাংকের মধ্যে সর্বনিম্ন।

সরকারি মালিকানাধীন বাণিজ্যিক ও বিশেষায়িত ব্যাংকসমূহে তিন ত্রৈমাসিকে কৃষকের হিসাব ব্যতীত অন্যান্য হিসাবের তুলনামূলক তথ্য নিম্নরূপ:

ব্যাংকের নাম	জুন ২০১৬ মাস পর্যন্ত মোট পুঞ্জীভূত হিসাব সংখ্যা	সেপ্টেম্বর ২০১৬ মাস পর্যন্ত মোট পুঞ্জীভূত হিসাব সংখ্যা	ডিসেম্বর ২০১৬ মাস পর্যন্ত মোট পুঞ্জীভূত হিসাব সংখ্যা
সোনালী ব্যাংক লি.	২৬,২৯,০৩০	২৭,৮০,০৮৫	২৯,২৯,৩৯০
জনতা ব্যাংক লি.	১০,৭৬,৯৮০	১০,৮৪,৯৫৩	১১,০২,১২৯
অগ্রণী ব্যাংক লি.	১৪,২৪,৫৬৯	১৪,৮৯,৪৬৯	১৪,৯৮,২১৯
রূপালী ব্যাংক লি.	১,৯২,৬৯৩	১,৯৩,৫৭৯	১,৮৯,৫৯৪
বাংলাদেশ কৃষি ব্যাংক	১০,২৯,৯২৬	১০,৩০,৮৬৪	১০,৩২,৮৫৭
বাংলাদেশ ডেভেলপমেন্ট ব্যাংক লি.	৭৮	১৫২	৯৯০
বেসিক ব্যাংক লি.	৩,৭৯৫	২,৩৫৯	২,৪৬১
রাজশাহী কৃষি উন্নয়ন ব্যাংক	৬,৩৬,৩০৪	৬,৫৭,০১৮	৬,৭১,৬২৯
মোট	৬৯,৯৩,৩৭৫	৭২,৩৮,৪৭৯	৭৪,২৭,২৬৯

ছক- ৫: ১০ টাকায় খোলা কৃষকের হিসাব ব্যতীত অন্যান্য হিসাবের তিন ত্রৈমাসিকের তথ্য।



চিত্র: ৩- জুন ২০১৬, সেপ্টেম্বর ২০১৬ ও ডিসেম্বর ২০১৬ ত্রৈমাসিক কৃষকের হিসাব ব্যতীত অন্যান্য ১০, ৫০ ও ১০০ টাকার হিসাব খোলার অগ্রগতির চিত্র।

ফাইন্যান্সিয়াল ইনক্রুশন ডিপার্টমেন্ট

সার্বিক পর্যালোচনা:

খাতের নাম	জুন'২০১৬ পর্যন্ত মোট পুঞ্জীভূত হিসাব সংখ্যা	সেপ্টেম্বর' ২০১৬ পর্যন্ত মোট পুঞ্জীভূত হিসাব সংখ্যা	ডিসেম্বর' ২০১৬ পর্যন্ত মোট পুঞ্জীভূত হিসাব সংখ্যা
কৃষক	৮৯,৩৩,৪২৯	৯০,২৬,৩৮৮	৯০,৪৩,৫৮৯
সামাজিক নিরাপত্তা কর্মসূচির আওতায় ভাতাভোগী	৪০,০০,৪১৫	৪০,৮৮,৯৪৩	৪২,৫২,৪৭৮
মুক্তিযোদ্ধা	২,২০,০৪৪	২,৩৮,৭৭২	২,১৮,৫৯৩
অন্যান্য হিসাব	২৯,৮৩,৯৮০	৩২,২৬,২২৭	৩২,৪০,৫৯৮
মোট	১,৬১,৩৭,৬৬৮	১,৬৫,৮০,৩৩০	১,৬৭,৫৫,২৫৮

ছক-৬: ব্যাংকসমূহে কৃষকের ১০ টাকার হিসাবসহ খোলা অন্যান্য ১০, ৫০ ও ১০০ টাকার হিসাবের ত্রৈমাসিক অগ্রগতির তুলনামূলক তথ্য।

বাংলাদেশ ব্যাংক হতে ০৯ এপ্রিল ২০১৫ তারিখে জারিকৃত জিবিসিএসআরডি সার্কুলার নং-৩ মোতাবেক ব্যাংকসমূহ হতে ৩১ ডিসেম্বর, ২০১৬ পর্যন্ত প্রাপ্ত তথ্য অনুযায়ী বিশেষভাবে লক্ষণীয় বিষয়সমূহ নিম্নরূপ :

- ডিসেম্বর ২০১৬ পর্যন্ত বাংলাদেশে কার্যরত সকল তফসিলি ব্যাংকসমূহে আর্থিক অন্তর্ভুক্তি খাতে মোট পুঞ্জীভূত হিসাব খোলা হয়েছে ১,৬৭,৫৫,২৫৮ টি। এর মধ্যে কৃষকের খোলা হিসাব সংখ্যা ৯০,৪৩,৫৮৯ টি, যা মোট হিসাবের ৫৪%।
- বর্ণিত তথ্যানুযায়ী মোট পুঞ্জীভূত হিসাবের ৫৪% কৃষকের হিসাব যা খাতওয়ারি হিসাব সংখ্যার মধ্যে সর্বোচ্চ। সামাজিক নিরাপত্তা কর্মসূচির আওতায় ভাতাভোগীর হিসাব ২৬% এবং অন্যান্য সকল ১০, ৫০ ও ১০০ টাকায় খোলা হিসাব ২০%।
- ছক-১ এ বর্ণিত খাতওয়ারি হিসাবগুলোতে জমার পরিমাণ মোট ১৩৭৩.৯৯১৯ কোটি টাকা।
- সরকারি সহায়তার অংশ হিসেবে এবং দরিদ্র জনগোষ্ঠীর ব্যাংকিং সেবা প্রদানের উদ্দেশ্যে সরকার কর্তৃক বিভিন্ন প্রকল্পভিত্তিক কর্মকাণ্ডে ভর্তুকী/অর্থ সহায়তা প্রদান করা হচ্ছে। সরকারি এসব ভর্তুকী/ অর্থসহায়তা প্রাপ্ত হিসাবের মোট সংখ্যা ৪২,৭৮,৮৭৬ টি এবং এসব হিসাবে জমার মোট পরিমাণ ৭৩৩.৩৫৫০ কোটি টাকা।
- ১০ টাকার হিসাবসমূহের মধ্যে ২৯,৬৪৯ টি হিসাবে বিভিন্ন খাতে উক্ত হিসাবধারীদের অনুকূলে ঋণ বিতরণ করা হয়েছে। এর মধ্যে বাংলাদেশ ব্যাংকের নিজস্ব তহবিল হতে গঠিত ২০০ কোটি টাকার পুনঃঅর্থায়ন স্কীমের আওতায় প্রদত্ত ঋণ এবং অন্যান্য ঋণ উল্লেখযোগ্য। এ খাতে বিতরণকৃত ঋণের পরিমাণ ১৪৭.০৭২ কোটি টাকা।
- ডিসেম্বর ২০১৬ ত্রৈমাসিক পর্যন্ত ২২,৯৭৫ টি হিসাবে বৈদেশিক রেমিটেন্স জমা হয়েছে এবং এসব হিসাবে জমার পরিমাণ প্রায় ৬৬.৭২৬৯ কোটি টাকা।

স্কুল ব্যাংকিং হিসাবের ৩১ ডিসেম্বর, ২০১৬ ভিত্তিক ত্রৈমাসিক অগ্রগতি প্রতিবেদন।

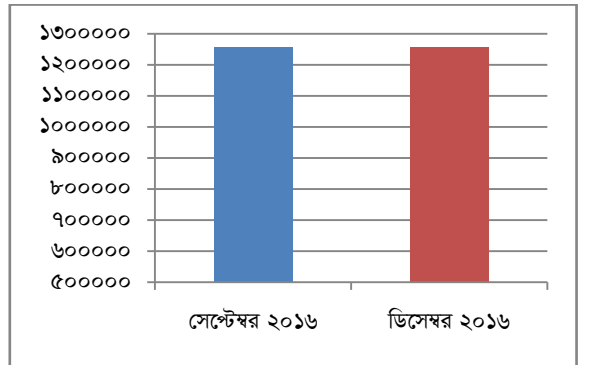
বাংলাদেশ ব্যাংকের চলমান আর্থিক অন্তর্ভুক্তি কার্যক্রমের অন্যতম একটি পদক্ষেপ হল স্কুল ব্যাংকিং কার্যক্রম। স্কুলগামী ছাত্র/ছাত্রীদেরকে ব্যাংকিং সেবা ও আধুনিক প্রযুক্তির সাথে পরিচিত করার পাশাপাশি সঞ্চয়ের অভ্যাস গড়ে তোলা এবং অর্থনৈতিক কর্মকাণ্ডে কোমলমতি ছাত্র-ছাত্রীদের অংশগ্রহণের মাধ্যমে তাদেরকে দেশের আর্থিক সেবার আওতায় নিয়ে আসা হলো স্কুল ব্যাংকিং এর উদ্দেশ্য। এ লক্ষ্যে, বাংলাদেশ ব্যাংক হতে বিশেষ গুরুত্বের সাথে স্কুল ব্যাংকিং কার্যক্রম সম্প্রসারণ করার জন্য ০২ নভেম্বর ২০১০ তারিখের বিআরপিডি সার্কুলার লেটার নং-১২ এর মাধ্যমে সকল তফসিলি ব্যাংককে পরামর্শ প্রদান করা হয়। বাংলাদেশ ব্যাংকের নির্দেশনার আলোকে ব্যাংকগুলো ন্যূনতম ১০০ টাকা জমা গ্রহণের মাধ্যমে ছাত্র/ছাত্রীদের জন্য আকর্ষণীয় মুনাফাসহ বিভিন্ন স্কীমে স্কুল ব্যাংকিং কার্যক্রম পরিচালনা করছে। জিবিসিএসআরডি সার্কুলার নং-০৭ তারিখ: ২৮ অক্টোবর ২০১৩ এর মাধ্যমে ব্যাংকগুলোকে স্কুল ব্যাংকিং কার্যক্রমের হালনাগাদ তথ্যাদি ত্রৈমাসিক ভিত্তিতে বাংলাদেশ ব্যাংকে দাখিল করার নির্দেশনা প্রদান করা হয়। পরবর্তীতে ০৯ এপ্রিল ২০১৫ তারিখে জারিকৃত জিবিসিএসআরডি সার্কুলার নং-৩ এ সংযোজিত ফরমে স্কুল ব্যাংকিং কার্যক্রমের হালনাগাদ ত্রৈমাসিক বিবরণী প্রেরণের দিক নির্দেশনা মোতাবেক ব্যাংকসমূহ ০১ অক্টোবর ২০১৬ - ৩১ ডিসেম্বর ২০১৬ তারিখ ভিত্তিক স্কুল ব্যাংকিং কার্যক্রমের হালনাগাদ তথ্য প্রেরণ করেছে।

ব্যাংকসমূহের প্রদত্ত তথ্য মোতাবেক ৩১ ডিসেম্বর, ২০১৬ তারিখ পর্যন্ত সর্বমোট ১২,৫৭,৩৭০ টি স্কুল ব্যাংকিং হিসাব খোলা হয়েছে। উক্ত হিসাবসমূহের বিপরীতে মোট জমা হয়েছে ১০২০.৭৯ কোটি (এক হাজার বিশ কোটি ঊনআশি লক্ষ) টাকা। বাংলাদেশে কার্যরত ৫৭টি তফসিলি ব্যাংকের মধ্যে ৩১ ডিসেম্বর, ২০১৬ তারিখ পর্যন্ত মোট ৫৬ টি ব্যাংক স্কুল ব্যাংকিং কার্যক্রম পরিচালনা করছে। উক্ত ব্যাংকসমূহ হতে প্রাপ্ত ত্রৈমাসিক স্কুল ব্যাংকিং হিসাবের তুলনামূলক বিবরণ নিম্নে তুলে ধরা হলো:

মোট হিসাব সংখ্যা	মোট স্থিতি (কোটি টাকায়)	হিসাব সংখ্যা	
		পল্লী শাখা	শহর শাখা
১২,৫৭,৩৭০	১০২০.৭৯	৪,৭৩,৭৯৬	৭,৮৩,৫৭৪

ছক-১: ৩১ ডিসেম্বর, ২০১৬ ভিত্তিক স্কুল ব্যাংকিং এর আওতায় খোলা ব্যাংক হিসাবের বিস্তারিত তথ্য

ব্যাংকসমূহ	হিসাব সংখ্যা		হিসাব সংখ্যা হ্রাস/বৃদ্ধি
	সেপ্টেম্বর ২০১৬	ডিসেম্বর ২০১৬	
রাষ্ট্রীয় মালিকানাধীন বাণিজ্যিক ব্যাংক	৩,৬৯,২৫৫	৩,৮৬,৫১১	১৭,২৫৬
বিশেষায়িত ব্যাংক	১,৩১,৬৪৮	১,৩২,৩১৪	৬৬৬
বেসরকারি বাণিজ্যিক ব্যাংক	৭,৫২,৫১৮	৭,৩৬,৮২০	(১৫,৬৯৮)
বিদেশী বাণিজ্যিক ব্যাংক	১,৬০৫	১,৭২৫	১২০
সর্বমোট	১২,৫৫,০২৬	১২,৫৭,৩৭০	২,৩৪৪



ছক-২: ৩০ সেপ্টেম্বর ২০১৬ ও ৩১ ডিসেম্বর ২০১৬ ভিত্তিক স্কুল ব্যাংকিং এর আওতায় খোলা হিসাবের ব্যাংকওয়ারি তথ্য

ছক-২ এর তথ্য অনুসারে স্কুল ব্যাংকিং এর আওতায় ৩০ সেপ্টেম্বর ২০১৬ পর্যন্ত ৫৭টি ব্যাংকের মধ্যে ৫৬টি ব্যাংকে খোলা মোট হিসাবের সংখ্যা ছিল প্রায় ১২.৫৫ লক্ষ। অন্যদিকে, ৩১ ডিসেম্বর ২০১৬ তারিখ পর্যন্ত ৫৬ টি ব্যাংকে হিসাবের সংখ্যা ২,৩৪৪ টি বৃদ্ধি পেয়ে দাঁড়িয়েছে প্রায় ১২.৫৭ লক্ষ। ০৯টি বিদেশী ব্যাংকের মধ্যে ০৮টি ব্যাংক (সিটিব্যাংক এন.এ ব্যতীত) স্কুল ব্যাংকিং হিসাব পরিচালনা করছে। বিদেশী ব্যাংকগুলোয় খোলা স্কুল ব্যাংকিং হিসাব সংখ্যা ১,৭২৫ টি। উল্লেখ্য, ১টি রাষ্ট্রীয় মালিকানাধীন বাণিজ্যিক ব্যাংকে এবং ৯টি বেসরকারী বাণিজ্যিক ব্যাংকে সেপ্টেম্বর ২০১৬ ত্রৈমাসিক এর তুলনায় ডিসেম্বর ২০১৬ ত্রৈমাসিকে স্কুল ব্যাংকিং হিসাব হ্রাস পেয়েছে।

ফাইন্যান্সিয়াল ইনক্রুশন ডিপার্টমেন্ট

ব্যাংকসমূহ	৩০ সেপ্টেম্বর ২০১৬ পর্যন্ত স্থিতি	৩১ ডিসেম্বর ২০১৬ পর্যন্ত স্থিতি
রাষ্ট্রীয় মালিকানাধীন বাণিজ্যিক ব্যাংক	১১৬.১৯	১২৯.২৪
বিশেষায়িত ব্যাংক	১৮.৯৮	২০.৪১
বেসরকারি বাণিজ্যিক ব্যাংক	৮৩৯.৩৯	৮৬১.৬৩
বিদেশী বাণিজ্যিক ব্যাংক	৮.০৩	৯.৫১
সর্বমোট	৯৮২.৫৯	১০২০.৯৯



ছক-৩: ৩১ ডিসেম্বর ২০১৬ ভিত্তিক খোলা হিসাবে স্থিতির ভিত্তিতে ব্যাংকসমূহের তুলনামূলক চিত্র

৩ নং ছকের তথ্যানুসারে স্কুল ব্যাংকিং এর আওতায় ৩০ সেপ্টেম্বর ২০১৬ তারিখ পর্যন্ত ৫৭ টি তফসিলভুক্ত ব্যাংকের মধ্যে ৫৬টি ব্যাংকে মোট স্থিতি ছিল প্রায় ৯৮২.৫৯ কোটি টাকা এবং ৩১ ডিসেম্বর ২০১৬ তারিখ পর্যন্ত ৫৬ টি ব্যাংকের স্থিতি প্রায় ১০২০.৯৯ (এক হাজার বিশ কোটি উনআশি লক্ষ) টাকা।

শীর্ষ ০৫ ব্যাংকের হিসাব সংখ্যা			
ক্রম	ব্যাংকের নাম	হিসাব সংখ্যা	মোট হিসাবের শতকরা হার (%)
১	ইসলামী ব্যাংক বাংলাদেশ লি.	২,১৩,৬২৩	১৬.৯৯%
২	অগ্রণী ব্যাংক লিমিটেড	১,৭৬,৪০৩	১৪.০২%
৩	ডাচ-বাংলা ব্যাংক লি.	১,২৩,১৭২	৯.৭৯%
৪	রাজশাহী কৃষি উন্নয়ন ব্যাংক	৯৯,০৪২	৭.৮৮%
৫	উত্তরা ব্যাংক লিমিটেড	৭৮,৯৮১	৬.২৮%

শীর্ষ ০৫ ব্যাংকের স্থিতি			
ক্রম	ব্যাংকের নাম	স্থিতি (কোটি টাকায়)	মোট স্থিতির শতকরা হার (%)
১	ডাচ-বাংলা ব্যাংক লি.	৩৪২.৯৯	৩৩.৬০%
২	ইসলামী ব্যাংক বাংলাদেশ লি.	১০৫.৯০	১০.৩৭%
৩	ইস্টার্ন ব্যাংক লি.	৯১.৩৫	৮.৯৪%
৪	ইউনাইটেড কমার্শিয়াল ব্যাংক লি.	৫৫.৬৩	৫.৪৪%
৫	রূপালী ব্যাংক লি.	৫৪.৬১	৫.৩৫%

ছক-৪: ৩১ ডিসেম্বর ২০১৬ ভিত্তিক শীর্ষ পাঁচ ব্যাংকের হিসাব ও টাকার স্থিতির হালনাগাদ তথ্য

স্কুল ব্যাংকিং হিসাবসমূহের সার্বিক মূল্যায়ন :

স্কুল ব্যাংকিং এর আওতায় ৩১ ডিসেম্বর ২০১৬ তারিখ পর্যন্ত মোট ৫৬ টি ব্যাংকের মাধ্যমে পল্লী এবং শহর এলাকায় হিসাব খোলা হয়েছে। বেসরকারি বাণিজ্যিক ব্যাংকগুলোর হিসাব সংখ্যা প্রায় ৭.৩৬ লক্ষ (যা মোট হিসাব ১২.৫৭ লক্ষ এর ৫৮.৬০%) এবং স্থিতি প্রায় ৮৬১.৬৩ কোটি টাকা (যা মোট স্থিতি ১০২০.৯৯ কোটি টাকার ৮৪.৪০%)। সুতরাং দেখা যাচ্ছে স্কুল ব্যাংকিং এর আওতায় বেসরকারি বাণিজ্যিক ব্যাংকগুলোর খোলা হিসাব সংখ্যা এবং মোট স্থিতি অন্যান্য শ্রেণির ব্যাংকের হিসাব সংখ্যা এবং মোট স্থিতির তুলনায় সর্বোচ্চ অবস্থানে আছে।

সর্বোচ্চ হিসাব ও স্থিতির ভিত্তিতে শীর্ষ ব্যাংক: ৩১ ডিসেম্বর ২০১৬ তারিখ পর্যন্ত ইসলামী ব্যাংক বাংলাদেশ লি. সর্বোচ্চ সংখ্যক অর্থাৎ ২,১৩,৬২৩ টি হিসাব খুলেছে যা মোট হিসাবের ১৬.৯৯% এবং ডাচ-বাংলা ব্যাংক লিমিটেড স্থিতির ভিত্তিতে শীর্ষে (প্রায় ৩৪২.৯৯ কোটি টাকা যা মোট স্থিতির ৩৩.৬০%) অবস্থান করছে।

ব্যাংকসমূহে পথশিশু ও কর্মজীবী শিশু/কিশোরদের ব্যাংকিং সেবা প্রদানের
৩১ ডিসেম্বর ২০১৬ ভিত্তিক ত্রৈমাসিক অগ্রগতি প্রতিবেদন।

পথশিশু ও কর্মজীবী শিশু/কিশোরদের ব্যাংকিং সেবার আওতায় এনে তাদের উপার্জিত অর্থের নিরাপদ সঞ্চয়ের সুযোগ সৃষ্টি করার লক্ষ্যে বাংলাদেশ ব্যাংক হতে ০৯ মার্চ ২০১৪ তারিখের বিআরপিডি সার্কুলার নং-০৫ এর মাধ্যমে ব্যাংকসমূহকে নির্দেশনা প্রদান করা হয়। পরবর্তীতে ০৯ এপ্রিল ২০১৫ তারিখের জিবিএসআরডি সার্কুলার নং-০৩ এর মাধ্যমে পথশিশু ও কর্মজীবী শিশু/কিশোরদের হিসাবসমূহে ত্রৈমাসিক ভিত্তিতে মোট জমা এবং উত্তোলনের বিবরণী সংশ্লিষ্ট ব্যাংক কর্তৃক প্রতি ত্রৈমাসিক শেষে পরবর্তী মাসের মধ্যে প্রেরণ করার নির্দেশনা প্রদান করা হয়। সার্কুলারের নির্দেশনা অনুযায়ী ব্যাংকসমূহ বিভিন্ন NGO এর আবেদনের প্রেক্ষিতে পথশিশু ও কর্মজীবী শিশু/কিশোরদের জন্য ব্যাংকিং কার্যক্রম গ্রহণ করে এবং বাংলাদেশ ব্যাংককে উক্ত হিসাবসমূহের বিবরণী প্রেরণ করে।

ব্যাংকসমূহ হতে প্রাপ্ত তথ্যের ভিত্তিতে ৩১ ডিসেম্বর ২০১৬ ভিত্তিক পথশিশু ও কর্মজীবী শিশু/কিশোরদের ব্যাংক হিসাবের হালনাগাদ তথ্য নিম্নের ছকে তুলে ধরা হলো:

ব্যাংকের নাম	সংশ্লিষ্ট NGO এর নাম	চলতি ত্রৈমাসিকে খোলা হিসাব সংখ্যা	৩১ ডিসেম্বর ২০১৬ পর্যন্ত মোট পুঞ্জীভূত হিসাব সংখ্যা	৩১ ডিসেম্বর ২০১৬ পর্যন্ত মোট স্থিতি (কোটি টাকায়)
১ সোনালী ব্যাংক লিমিটেড	উদ্দীপন	০	৪	০.০০০৪
২ জনতা ব্যাংক লিমিটেড	ইবিসিআর প্রকল্প	১৫০	১৫০	০.০০৭৫
৩ অগ্রণী ব্যাংক লিমিটেড	উদ্দীপন	০	৩১৯	০.০০৪০৮
৪ রূপালী ব্যাংক লিমিটেড	মাসাস, সাফ	২	১০৫৭	০.১০১৯
৫ বাংলাদেশ ডেভেলপমেন্ট ব্যাংক লিমিটেড	ব্র্যাক	৫৬	১৩১	০.০০১৩৭
৬ বাংলাদেশ কৃষি ব্যাংক	উদ্দীপন	০	১৬৩	০.০০৩
৭ ব্যাংক এশিয়া লিমিটেড	অপরাজেয় বাংলাদেশ, ব্র্যাক, উদ্দীপন	০	১৯১	০.০৩০৪২৪১
৮ মার্কেটাইল ব্যাংক লিমিটেড	অপরাজেয় বাংলাদেশ, এইড বাংলাদেশ, মাসাস	০	২৪৭	০.০১৪৮৬২
৯ মিউচুয়াল ট্রাস্ট ব্যাংক লিমিটেড	এএসডি	০	৩৪	০.০০০১
১০ ন্যাশনাল ব্যাংক লিমিটেড	সিপিডি	০	১৯	০.০০১২
		১১৮	৯৩	০.০০০১১৩
১১ স্যোসাল ইসলামী ব্যাংক লিমিটেড	শক্তি বিদ্যালয়			
১২ ওয়ান ব্যাংক লিমিটেড	প্রদীপন, সাজিদা ফাউন্ডেশন	০	২২৮	০.০১৬৮৭৭১
	অপরাজেয় বাংলাদেশ, ব্র্যাক, নারী মৈত্রী	০	৫৪৬	০.০৪
১৩ পূবালী ব্যাংক লিমিটেড		০	১৫৪	০.০১২
১৪ দি সিটি ব্যাংক লিমিটেড	প্রদীপন	০	২৮০	০.০০৮৭
১৫ ট্রাস্ট ব্যাংক লিমিটেড	মাসাস	০	৭৬	০.০০১৫৭০৪
১৬ আল-আরাফাহ ইসলামী ব্যাংক লি.	এএসডি	৩৮	৩৩	০.০০০১৫
১৭ উত্তরা ব্যাংক লিমিটেড	পরিবর্তন	০	৩৩	০.০০০১৫
সর্বমোট	১৩টি	৩৬৪	৩৭২৫	০.২৪৪২৪৬৬

পর্যালোচনা:

৩১ ডিসেম্বর ২০১৬ পর্যন্ত ১৭টি ব্যাংক (সোনালী ব্যাংক লি., রূপালী ব্যাংক লি., অগ্রণী ব্যাংক লিমিটেড, জনতা ব্যাংক লিমিটেড, বাংলাদেশ ডেভেলপমেন্ট ব্যাংক লি., বাংলাদেশ কৃষি ব্যাংক, পূবালী ব্যাংক লি., স্যোসাল ইসলামী ব্যাংক লিমিটেড, দি সিটি ব্যাংক লি., ওয়ান ব্যাংক লি., মার্কেটাইল ব্যাংক লি., ব্যাংক এশিয়া লি., ন্যাশনাল ব্যাংক লি., ট্রাস্ট ব্যাংক লিমিটেড, উত্তরা ব্যাংক লিমিটেড, আল-আরাফাহ ইসলামী ব্যাংক লি. এবং মিউচুয়াল ট্রাস্ট ব্যাংক লি.) ১৩টি NGO (মাসাস, সাফ, উদ্দীপন, অপরাজেয় বাংলাদেশ, ব্র্যাক, নারী মৈত্রী, সিপিডি, প্রদীপন, সাজিদা ফাউন্ডেশন, এএসডি, শক্তি বিদ্যালয়, ইবিসিআর প্রকল্প ও পরিবর্তন) এর সহায়তায় পথশিশু ও কর্মজীবী শিশু-কিশোরদের মোট ৩৭২৫ টি হিসাব খুলেছে যার বিপরীতে মোট স্থিতির পরিমাণ প্রায় ২৪.৪৩ লক্ষ (চব্বিশ লক্ষ তেতাল্লিশ হাজার) টাকা। ৩১ ডিসেম্বর ২০১৬ পর্যন্ত রূপালী ব্যাংক লি. ১০৫৭ টি হিসাবের বিপরীতে ১০.১৯ লক্ষ (দশ লক্ষ উনিশ হাজার) টাকা জমা করে শীর্ষ অবস্থানে রয়েছে। পূবালী ব্যাংক লি. ৫৪৬ টি হিসাব খুলেছে এবং এই হিসাবগুলোতে প্রায় ০৪.০০ লক্ষ (চার লক্ষ) টাকা জমা করে দ্বিতীয় অবস্থানে রয়েছে।