

আর্থিক অন্তর্ভুক্তির আওতায় খোলা বিশেষ হিসাবসমূহের ত্রৈমাসিক অগ্রগতি প্রতিবেদন  
(ডিসেম্বর, ২০১৫ ভিত্তিক)

১০ টাকা, ৫০ টাকা ও ১০০ টাকায় খোলা ব্যাংক হিসাব,  
স্কুল ব্যাংকিং হিসাব এবং পথশিশু ও কর্মজীবী শিশু/কিশোরদের ব্যাংক হিসাব।



ফাইন্যান্সিয়াল ইনক্লুশন ডিপার্টমেন্ট  
বাংলাদেশ ব্যাংক  
প্রধান কার্যালয়  
ঢাকা।

## ফাইন্যান্সিয়াল ইনক্লুশন ডিপার্টমেন্ট

### ১০ টাকা, ৫০ টাকা ও ১০০ টাকায় খোলা ব্যাংক হিসাবের ত্রৈমাসিক অগ্রগতি প্রতিবেদন। (৩১ ডিসেম্বর ২০১৫ ভিত্তিক)

সমাজের সুবিধা বর্ধিত এবং আর্থিক সেবা বহির্ভূত (Financial Excluded) জনগোষ্ঠীকে ব্যাংকিং সেবার আওতায় নিয়ে আসার লক্ষ্যে বাংলাদেশ ব্যাংক, চলমান আর্থিক অন্তর্ভুক্তি (Financial Inclusion) কার্যক্রমের আওতায় সময় সময় বিভিন্ন সার্কুলার/সার্কুলার লেটারের মাধ্যমে কৃষক, সামাজিক নিরাপত্তা কর্মসূচির ভাতাভোগী, মুক্তিযোদ্ধা, ক্ষুদ্র জীবন বীমা পলিসি গ্রহীতা, অতি দরিদ্র উপকারভোগী, অতি-দরিদ্র মহিলা উপকারভোগী, ন্যাশনাল সার্ভিস কর্মসূচির সুবিধাভোগী, ধর্ম বিষয়ক মন্ত্রণালয়ের দুঃস্থ পুনর্বাসনের অনুদানপ্রাপ্ত ব্যক্তিবর্গ, ঢাকা উত্তর ও ঢাকা দক্ষিণ সিটি কর্পোরেশনের পরিচ্ছন্ন শ্রমিক, তৈরী পোশাক শিল্পে কর্মরত শ্রমিক, চামড়া ও পাদুকা শিল্পজাত কারখানায় কর্মরত শ্রমিক, ধর্ম বিষয়ক মন্ত্রণালয়ের দুঃস্থ পুনর্বাসনের অনুদানপ্রাপ্ত ব্যক্তিবর্গ, স্কুলের শিক্ষার্থী, কর্মজীবী পথশিশু-কিশোর, হিন্দু ধর্মীয় কল্যাণ ট্রাস্ট হতে অনুদানপ্রাপ্ত দুঃস্থ ব্যক্তি, আইলা দুর্গত ব্যক্তি, দৃষ্টি প্রতিবন্ধীসহ সকল প্রতিবন্ধীদের জন্য ন্যূনতম ১০ টাকা, ৫০ টাকা এবং ১০০ টাকা জমাকরণের মাধ্যমে তফসিলী ব্যাংকসমূহের সহযোগিতায় ব্যাংক হিসাব খোলার বিশেষ কার্যক্রম গ্রহণ করেছে। এ সকল হিসাব হতে গ্রাহক পর্যায়ে ব্যাংককে কোন চার্জ/ফি প্রদান করতে হয় না। ন্যূনতম KYC (Know Your Customer) প্রক্রিয়া সম্পন্ন করার মাধ্যমে এ সকল হিসাব খোলা হয়।

ব্যাংকগুলো কর্তৃক বাংলাদেশ ব্যাংক প্রেরিত বিবরণীতে অভিনতা বজায় রাখা, আর্থিক অন্তর্ভুক্তির সামগ্রিক চিত্র পর্যালোচনা করা এবং নির্ভুল তথ্য প্রাপ্তি নিশ্চিত করার লক্ষ্যে ০৯ এপ্রিল ২০১৫ তারিখে জারিকৃত জিবিসিএসআরডি সার্কুলার নং-৩ অনুযায়ী সংযোজিত ফরমে আর্থিক অন্তর্ভুক্তি কার্যক্রমের আওতায় খোলা ব্যাংক হিসাবের বিবরণীসমূহ সমন্বিত আকারে “আর্থিক অন্তর্ভুক্তি কার্যক্রমের আওতায় ১০, ৫০ ও ১০০ টাকার ব্যাংক হিসাবের অগ্রগতি বিবরণী” শিরোনামে ত্রৈমাসিক ভিত্তিতে অত্র বিভাগে প্রেরণের জন্য ব্যাংকগুলোকে নির্দেশনা প্রদান করা হয়। তৎপ্রেক্ষিতে ব্যাংকসমূহ কর্তৃক প্রেরিত তথ্যের আলোকে বিভিন্ন শ্রেণীর হিসাবসমূহের হালনাগাদ তথ্য পর্যায়ক্রমে নিম্নে তুলে ধরা হলো:

#### কৃষকসহ অন্যান্য ১০ টাকা, ৫০ টাকা ও ১০০ টাকার হিসাবের তথ্যঃ

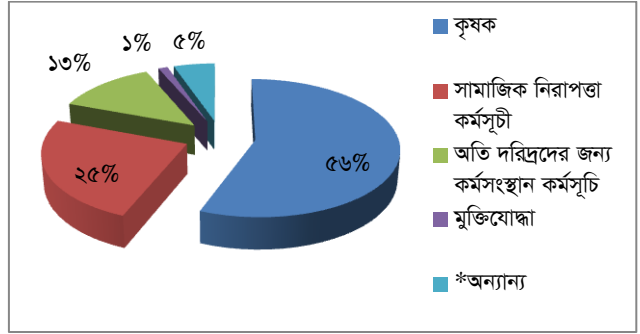
আর্থিক অন্তর্ভুক্তি কর্মসূচির আওতায় ব্যাংকসমূহে ৩১ ডিসেম্বর, ২০১৫ তারিখ পর্যন্ত বাংলাদেশে কার্যরত সকল তফসিলি ব্যাংক কর্তৃক বিভিন্ন খাতে সর্বমোট ১,৫৯,৩৯,১৫৪টি বিশেষ শ্রেণিভুক্ত ব্যাংক হিসাব খোলা হয়েছে যার বিস্তারিত বিবরণ নিম্নে উপস্থাপিত হলোঃ  
(কোটি টাকায়)

ক্রমিক নং	হিসাব খোলার খাত	হিসাবের বিস্তারিত তথ্যাদি		সরকারী ভর্তুকী/ বেতন জমার কাজে ব্যবহৃত হিসাব		১০ টাকার হিসাবে বাংলাদেশ ব্যাংকের নিজস্ব তহবিল হতে ২০০ কোটি টাকার পুনঃ অর্থায়নকৃত ঋণ		বৈদেশিক রেমিটেন্স জমা	
		খাতওয়ারি মোট পঞ্জীভূত হিসাব সংখ্যা	পঞ্জীভূত জমার মোট পরিমাণ	হিসাব সংখ্যা	পঞ্জীভূত জমার মোট পরিমাণ	হিসাব সংখ্যা	ঋণ বিতরণের পরিমাণ	হিসাব সংখ্যা	রেমিটেন্সের পরিমাণ
১	কৃষক	৮৯৩৩৯৪৪	১৫৯.২৬০	১৬১১৭৮৪	১৯.৭২৪	৩০৭৩৯	১১৩.৪৮৪	১৭৪৪০	৩৭.১৪২
২	অতি দরিদ্রদের জন্য কর্মসংস্থান কর্মসূচি	২০৪৬৩০২	৮৪.৬১৭	৫০৮৭২৬	৬৪.৯৪৮	৬৯৫	১.৯৭৯	১১২১	০.৮৬০
৩	মুক্তিযোদ্ধা	১৯২০৮৭	৯২.২৭৩	১০৩২৭৪	৯২.০৯০	২০৪	০.৭৪০	১১৩	০.৬৮০
৪	সামাজিক নিরাপত্তা কর্মসূচির আওতায় ভাতাভোগী	৩৯২০১৪৫	২০৫.৯০৫	১২৮২৫১৮	১২৭.৬৮৫	৮৬৬	০.১৯৫	২৩৫০	১.২৩০
৫	ফুড ও লাইভলিহুড সিকিউরিটি প্রকল্প	৬৫০৩০	০.৯১৯	৯৭২৯	০.১১৯	২৩	০.০৭১	০	০.০০০
৬	ধর্ম বিষয়ক মন্ত্রণালয় হতে দুঃস্থ পুনর্বাসনের লক্ষ্যে অনুদানের উপকারভোগী	১২০৮	০.০৪১	২	০.০০০	০	০.০০০	০	০.০০০
৭	সিটি কর্পোরেশনের পরিচ্ছন্ন শ্রমিক	৯৭১১	০.২৬১	০	০.০০০	০	০.০০০	০	০.০০০
৮	তৈরী পোশাক শিল্পে কর্মরত শ্রমিক	২৭৯০০২	৮৫.১৯৫	২১৫১১	০.২১১	০	০.০০০	০	০.০০০
৯	এলএসবিপিসি প্রকল্পভুক্ত কারিগর	৭০৩৫	২.৩৩২	০	০.০০০	০	০.০০০	০	০.০০০
১০	ন্যাশনাল সার্ভিস কর্মসূচির সুবিধাভোগী	১৭৪৮৯	৩.৩২৯	৬৭৩৯	২.৩৭০	০	০.০০০	০	০.০০০
১১	ক্ষুদ্র জীবন বীমা পলিসি গ্রহীতা	৫৭৪২৪	৩.৩৫৫	২৮২৯	০.০৫৬	০	০.০০০	১১২	০.৫৪০
১২	দৃষ্টি প্রতিবন্ধীসহ সকল প্রতিবন্ধী ব্যক্তিদের জন্য ব্যাংকিং সেবা	১১৫৯৪১	৫.৮৩২	৬৪৪৮০	৩.৩৪২	০	০.০০০	১৫	০.০১০
১৩	অন্যান্য	২৯৩৮৩৬	৬.৩৪৯	১০০২৪৬	০.৬৪৭	২৭৩	১.১৫৩	৬০৯	৬.৬০১
	সর্বমোট	১৫৯৩৯১৫৪	৬৪৯.৬৬৮	৩৭১১৮৩৮	৩১১.১৯২	৩২৮০০	১১৭.৬২১	২১৭৬০	৪৭.০৬৩

ছক-১ঃ ১০ টাকা, ৫০ টাকা ও ১০০ টাকায় ৩১ ডিসেম্বর, ২০১৫ তারিখ পর্যন্ত বিভিন্ন খাতে খোলা ব্যাংক হিসাবের তথ্য।

## ফাইন্যান্সিয়াল ইনক্লুশন ডিপার্টমেন্ট

খাতের নাম	পুঞ্জীভূত হিসাব সংখ্যা
কৃষক	৮৯,৩৩,৯৪৪
সামাজিক নিরাপত্তা কর্মসূচী	৩৯,২০,১৪৫
অতি দরিদ্রদের জন্য কর্মসংস্থান কর্মসূচি	২০,৪৬,৩০২
মুক্তিযোদ্ধা	১,৯২,০৮৭
*অন্যান্য	৮,৪৬,৬৭৬



ছক-২ : ব্যাংকসমূহে কৃষকের হিসাবসহ ১০ টাকা, ৫০ টাকা ও ১০০ টাকায় টাকায় বিভিন্ন খাতওয়ারি ৩১ ডিসেম্বর, ২০১৫ তারিখ পর্যন্ত খোলা ব্যাংক হিসাবের তুলনামূলক তথ্য চিত্র।

\*অতি দরিদ্রদের জন্য কর্মসংস্থান কর্মসূচি, ফুড ও লাইভলিহুড সিকিউরিটি প্রকল্প, ধর্ম বিষয়ক মন্ত্রণালয় হতে দুঃস্থ পুনর্বাসনের কর্মসূচির উপকারভোগী, ঢাকা উত্তর ও ঢাকা দক্ষিণ সিটি কর্পোরেশনের পরিচ্ছন্ন শ্রমিক, তৈরী পোশাক শিল্পে কর্মরত শ্রমিক, লেদার সেক্টর বিজনেস প্রমোশন কাউন্সিল প্রকল্পভুক্ত কারিগর, ন্যাশনাল সার্ভিস কর্মসূচির সুবিধাভোগী, দৃষ্টি প্রতিবন্ধীসহ সকল প্রতিবন্ধী ব্যক্তিদের জন্য ব্যাংকিং সেবা ইত্যাদি।

### কৃষকদের ১০ (দশ) টাকার হিসাব

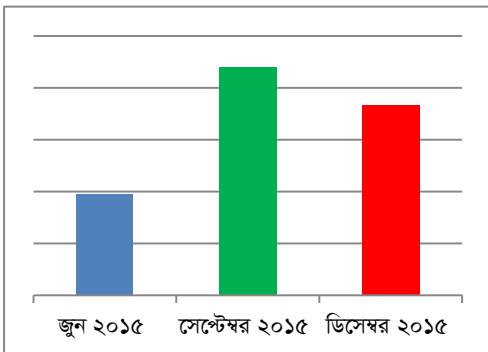
ছক-১ এর তথ্য অনুযায়ী, আর্থিক অন্তর্ভুক্তি কর্মসূচিতে ব্যাংক হিসাব খোলা কার্যক্রমের সবচেয়ে গুরুত্বপূর্ণ অংশ হচ্ছে কৃষকদের অন্তর্ভুক্তি। টাকায় ৩১ ডিসেম্বর, ২০১৫ তারিখ পর্যন্ত বিভিন্ন খাতে খোলা বিশেষ হিসাবসমূহের মধ্যে মোট ৫৬.০৫% হিসাব কৃষকদের। এসব হিসাবে মোট পুঞ্জীভূত জমার পরিমাণ ১৫৯.২৬ কোটি টাকা। কৃষি কর্মকাণ্ডে সরকারী সহায়তার অংশ হিসেবে সরকার প্রদত্ত বিভিন্ন ভর্তুকী প্রদানসহ অন্যান্য ব্যাংকিং সেবা প্রদানের উদ্দেশ্যে কৃষকদের হিসাব খোলা হয়। সরকারী ভর্তুকী প্রাপ্ত এমন হিসাব সংখ্যা ১৬,১১,৭৮৪টি এবং এসব হিসাবে জমার পরিমাণ ১৯.৭২ কোটি টাকা। অন্যদিকে, ১০ টাকার কৃষকের হিসাবের মধ্যে ৩০,৭৩৯টি হিসাবের মাধ্যমে উপকারভোগীদের মাঝে বাংলাদেশ ব্যাংকের নিজস্ব ২০০ কোটি টাকার তহবিল হতে পুনঃঅর্থায়নকৃত ঋণ/অন্যান্য ঋণ বিতরণ করা হয়েছে যার পরিমাণ ১১৩.৪৮ কোটি টাকা।

জুন ২০১৫ হতে ডিসেম্বর ২০১৫ পর্যন্ত পরপর তিন ত্রৈমাসিকে কৃষকের হিসাবের তুলনামূলক তথ্য নিম্নরূপঃ

এপ্রিল-জুন ২০১৫ পর্যন্ত পুঞ্জীভূত মোট হিসাব সংখ্যা	জুলাই-সেপ্টেম্বর ২০১৫ পর্যন্ত পুঞ্জীভূত মোট হিসাব সংখ্যা	অক্টোবর-ডিসেম্বর ২০১৫ পর্যন্ত পুঞ্জীভূত মোট হিসাব সংখ্যা
৮৫,৯০,৮৭৬	৯০,৭৯,৪৫২	৮৯,৩৩,৯৪৪

ছক-৩ঃ ১০ টাকায় কৃষকের হিসাব খোলার তিন ত্রৈমাসিকের তুলনামূলক তথ্য।

চিত্রঃ ১ - জুন ২০১৫, সেপ্টেম্বর ২০১৫ ও ডিসেম্বর ২০১৫ ত্রৈমাসিকে কৃষকের ১০ (দশ) টাকার হিসাব খোলার অগ্রগতির চিত্র।



ছক-৩ এর তথ্য অনুসারে কৃষকদের ১০ টাকায় খোলা হিসাব কার্যক্রমে ৩০ জুন ২০১৫ তারিখ পর্যন্ত মোট পুঞ্জীভূত হিসাব সংখ্যা ছিল প্রায় ৮৫,৯০,৮৭৬ টি এবং ৩০ সেপ্টেম্বর ২০১৫ তারিখ পর্যন্ত কৃষকদের ১০ টাকায় খোলা হিসাব সংখ্যা দাঁড়ায় ৯০,৭৯,৪৫২ টি। অন্যদিকে বাংলাদেশে কার্যরত সকল তফসিলি ব্যাংক কর্তৃক হতে প্রেরিত বিবরণী দেখা যায় যে ৩১ ডিসেম্বর ২০১৫ পর্যন্ত কৃষকের ১০ টাকার হিসাবের সংখ্যা ৮৯,৩৩,৯৪৪ টি।

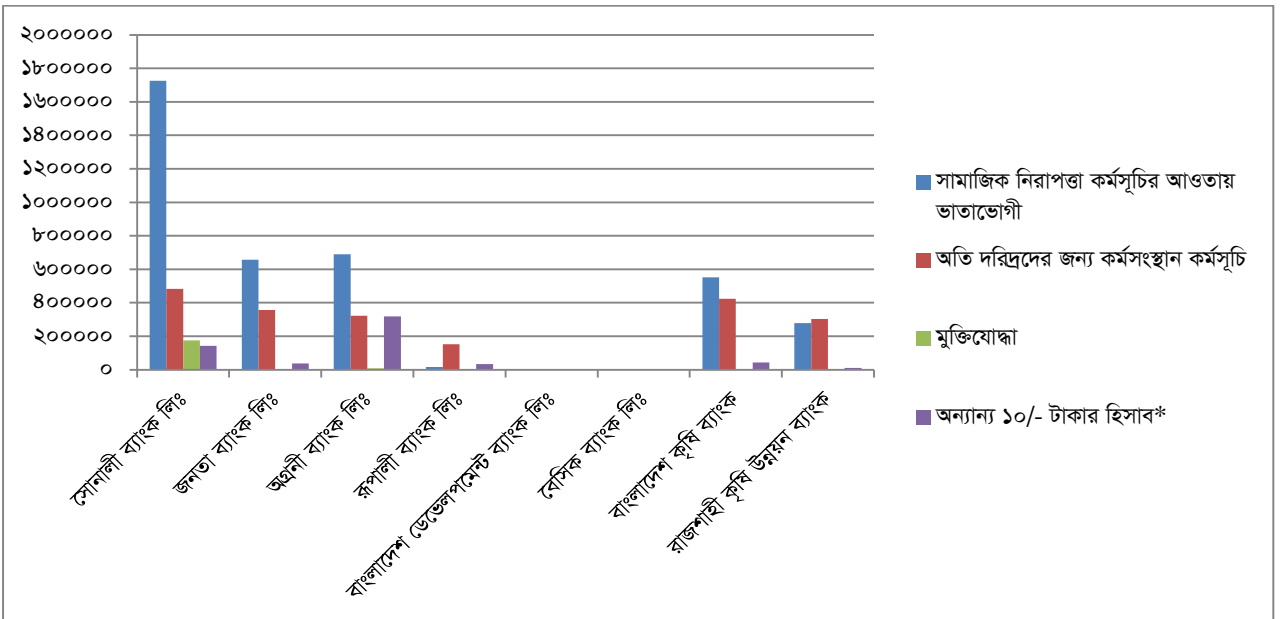
## ফাইন্যান্সিয়াল ইনক্রুশন ডিপার্টমেন্ট

### ১০ (দশ) টাকার কৃষকের হিসাব ব্যতীত অন্যান্য হিসাব

আর্থিক অন্তর্ভুক্তি কর্মসূচির আওতায় কৃষকের খোলা ব্যাংক হিসাব ব্যতীত অন্যান্য বিভিন্ন শ্রেণির হিসাব মোট হিসাবের ৪৩.৯৫% (চিত্র ১ অনুযায়ী)। সরকারী বিভিন্ন কর্মসূচির আওতায় বিভিন্ন ভাতা ও বেতন প্রদান ছাড়াও বিভিন্ন আর্থিক সেবার আওতায় তাদের নিয়ে আসার জন্য এ সকল হিসাব খোলা হয়েছে। ছক-১ এর তথ্য অনুযায়ী ব্যাংকসমূহে ৩১ ডিসেম্বর ২০১৫ পর্যন্ত কৃষকের হিসাব ব্যতীত অন্যান্য বিভিন্ন খাতে খোলা মোট পুঞ্জীভূত হিসাব সংখ্যা ৭০,০৫,২১০টি। এর মধ্যে সরকারী মালিকানাধীন বাণিজ্যিক ও বিশেষায়িত (০৮টি ব্যাংক) ব্যাংকসমূহে ৩১ ডিসেম্বর ২০১৫ পর্যন্ত কৃষকের হিসাব ব্যতীত অন্যান্য বিভিন্ন খাতে সর্বমোট ৬৭,৩৯,২৭৫টি ব্যাংক হিসাব খোলা হয়েছে যার বিস্তারিত বিবরণ নিম্নে উপস্থাপিত হলোঃ

মোট পুঞ্জীভূত হিসাব সংখ্যা (৩১ ডিসেম্বর ২০১৫ তারিখ পর্যন্ত)					
ব্যাংকের নাম	সামাজিক নিরাপত্তা কর্মসূচির আওতায় ভাতাভোগী	অতি দরিদ্রদের জন্য কর্মসংস্থান কর্মসূচি	মুক্তিযোদ্ধা	অন্যান্য ১০/- টাকার হিসাব	মোট
সোনালী ব্যাংক লিঃ	১৭২৬২৮৩	৪৮৩৮৭৮	১৭৫৫৬৫	১৪১৭২৮	২৫২৭৪৫৪
জনতা ব্যাংক লিঃ	৬৫৬৩০৯	৩৫৬৪৮৩	১৫৭২	৩৭৪৩৫	১০৫১৭৯৯
অগ্রনী ব্যাংক লিঃ	৬৮৯৫২৮	৩২১৭১৩	৮৯০৪	৩১৮৮২৪	১৩৩৮৯৬৯
রূপালী ব্যাংক লিঃ	১৬৪৪২	১৫১৯০০	২৪৫৪	৩৩০২১	২০৩৮১৭
বাংলাদেশ ডেভেলপমেন্ট ব্যাংক লিঃ	-	-	১	৭৮	৭৯
বেসিক ব্যাংক লিঃ	-	১৮	৬৫	১,৮৮৯	১,৯৭২
বাংলাদেশ কৃষি ব্যাংক	৫৫২৫১৪	৪২৪৩১৭	২৬৭২	৪২৮৯৯	১০২২৪০২
রাজশাহী কৃষি উন্নয়ন ব্যাংক	২৭৮৯৯১	৩০৩২৯৫	১৪৩	১০,৩৫৪	৫৯২৭৮৩
মোট	৩৯২০০৬৭	২০৪১৬০৪	১৯১৩৭৬	৫৮৬২২৮	৬৭৩৯২৭৫

ছক-৪ : কৃষকের হিসাব ব্যতীত অন্যান্য বিভিন্ন খাতে ১০ টাকা, ৫০ টাকা ও ১০০ টাকায় ডিসেম্বর ২০১৫ ত্রৈমাসিকে ০৮টি ব্যাংকে খোলা মোট ব্যাংক হিসাব।



চিত্রঃ ২- কৃষকের হিসাব ব্যতীত অন্যান্য বিভিন্ন খাতে ১০ টাকা, ৫০ টাকা ও ১০০ টাকায় ডিসেম্বর ২০১৫ ত্রৈমাসিকে ০৮টি ব্যাংকে খোলা মোট ব্যাংক হিসাব।

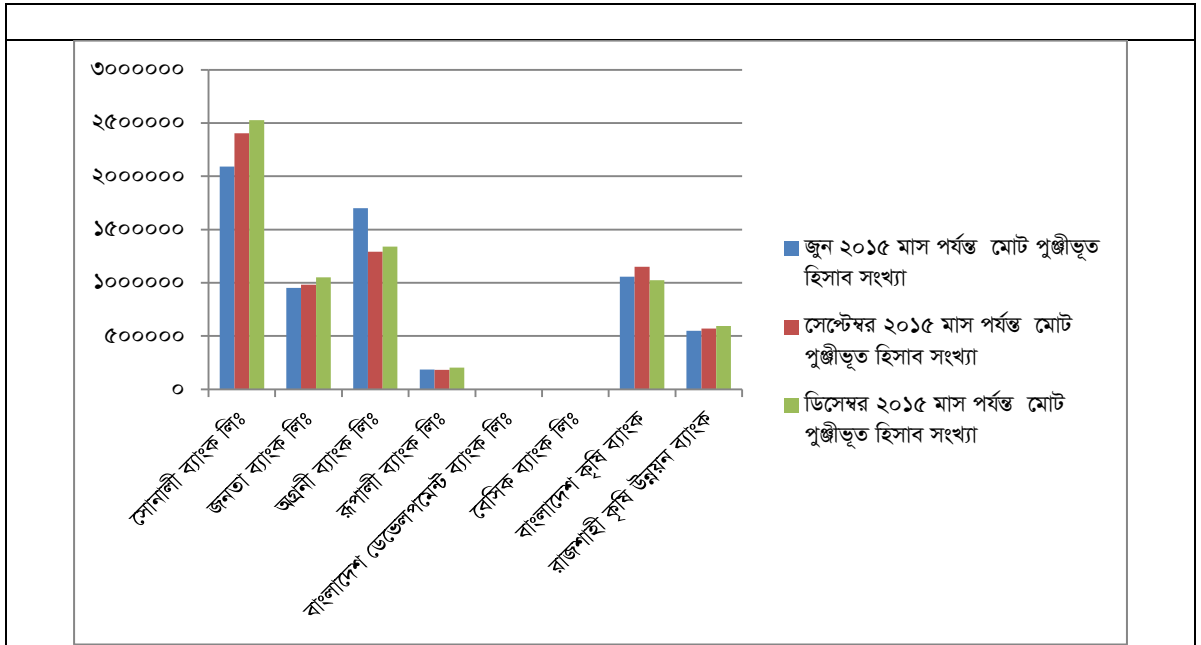
## ফাইন্যান্সিয়াল ইনকুশন ডিপার্টমেন্ট

**বিশ্লেষণঃ** ছক-৪ এর তথ্য অনুসারে সরকারী মালিকানাধীন বাণিজ্যিক ও বিশেষায়িত উক্ত ৮ টি ব্যাংকের মধ্যে ২০১৫ সালের ডিসেম্বর মাস পর্যন্ত ১০ টাকা (কৃষকের হিসাব ব্যতীত), ৫০ টাকা ও ১০০ টাকায় খোলা মোট পুঞ্জীভূত হিসাবের ক্ষেত্রে শীর্ষে রয়েছে সোনালী ব্যাংক লিঃ (২৫,২৭,৪৫৪টি হিসাব)। এছাড়া উক্ত ব্যাংকে সামাজিক নিরাপত্তা কর্মসূচির আওতায় ভাতাভোগী হিসাব খাতে সর্বোচ্চ ১৭,২৬,২৮৩ টি হিসাব খোলা হয়েছে। আলোচ্য ত্রৈমাসিকে অগ্রনী ব্যাংক লিঃ কৃষকের ১০ টাকার হিসাব ব্যতীত সকল শ্রেণীর ১০/ ৫০/ ১০০ টাকায় মোট ১৩,৩৮,৯৬৯টি হিসাব খুলে দ্বিতীয় অবস্থানে রয়েছে। উল্লেখ্য, বাংলাদেশ ডেভেলপমেন্ট ব্যাংক লিঃ এবং বেসিক ব্যাংক লিঃ এর হিসাব সংখ্যা এই ৮টি ব্যাংকের মধ্যে সর্বনিম্ন।

সরকারী মালিকানাধীন বাণিজ্যিক ও বিশেষায়িত ব্যাংকসমূহে তিন ত্রৈমাসিকে কৃষকের হিসাব ব্যতীত অন্যান্য হিসাবের তুলনামূলক তথ্য নিম্নরূপঃ

ব্যাংকের নাম	জুন ২০১৫ মাস পর্যন্ত মোট পুঞ্জীভূত হিসাব সংখ্যা	সেপ্টেম্বর ২০১৫ মাস পর্যন্ত মোট পুঞ্জীভূত হিসাব সংখ্যা	ডিসেম্বর ২০১৫ মাস পর্যন্ত মোট পুঞ্জীভূত হিসাব সংখ্যা
সোনালী ব্যাংক লিঃ	২০,৯১,৮৭৮	২৪,০৫,১৫০	২৫,২৭,৪৫৪
জনতা ব্যাংক লিঃ	৯,৫২,২৫৯	৯,৮০,৬৪৯	১০,৫১,৭৯৯
অগ্রনী ব্যাংক লিঃ	১৭,০১,৩০১	১১,০৯,৬৪৯	১৩,৩৮,৯৬৯
রূপালী ব্যাংক লিঃ	১,৮৪,৬৫২	১,৮১,৭৭৮	২,০৩,৮১৭
বাংলাদেশ কৃষি ব্যাংক	১০,৫৬,৫০৬	১১,৪৯,০০৭	১০,২২,৪০২
বাংলাদেশ ডেভেলপমেন্ট ব্যাংক লিঃ	৩২	৪১	৭৯
বেসিক ব্যাংক লিঃ	১,৫৮৯	১,৯৬১	১,৯৭২
রাজশাহী কৃষি উন্নয়ন ব্যাংক	৫,৪৯,৬২৯	৫,৬৮,৬৮১	৫,৯২,৭৮৩
<b>মোট</b>	<b>৬৫,৩৭,৮৪৬</b>	<b>৬৩,৯৬,৯১৬</b>	<b>৬৭,৩৯,২৭৫</b>

**ছক- ৫ঃ ১০ টাকায় খোলা কৃষকের হিসাব ব্যতীত অন্যান্য হিসাবের তিন ত্রৈমাসিকের তথ্য।**



**চিত্রঃ ৩- মার্চ ২০১৫, সেপ্টেম্বর ২০১৫ ও ডিসেম্বর ২০১৫ ত্রৈমাসে কৃষকের হিসাব ব্যতীত অন্যান্য ১০, ৫০ ও ১০০ টাকার হিসাব খোলার অগ্রগতির চিত্র।**

## ফাইন্যান্সিয়াল ইনক্রুশন ডিপার্টমেন্ট

### সার্বিক পর্যালোচনাঃ

খাতের নাম	জুন' ২০১৫ পর্যন্ত মোট পুঞ্জীভূত হিসাব সংখ্যা	সেপ্টেম্বর' ২০১৫ পর্যন্ত মোট পুঞ্জীভূত হিসাব সংখ্যা	ডিসেম্বর' ২০১৫ পর্যন্ত মোট পুঞ্জীভূত হিসাব সংখ্যা
কৃষক	৮৫,৯০,৮৭৬	৯০,৭৯,৪৫২	৮৯,৩৩,৯৪৪
সামাজিক নিরাপত্তা কর্মসূচির আওতায় ভাতাভোগী	৩৫,২৭,৮০৯	৩৭,৬৯,৩৫০	৩৯,২০,১৪৫
মুক্তিযোদ্ধা	১,৫৯,৭৪৭	১,৮২,৫৯২	১,৯২,০৮৭
অন্যান্য হিসাব	৩০,৩৮,৪২৬	২৮,৪৯,১১৯	২৮,৯২,৯৭৮
মোট	১,৫৩,১৬,৮৫৮	১,৫৮,৮০,৫১৩	১,৫৯,৩৯,১৫৪

ছক-৬ : ব্যাংকসমূহে কৃষকের ১০ টাকার হিসাবসহ খোলা অন্যান্য ১০, ৫০ ও ১০০ টাকার হিসাবের ত্রৈমাসিক অগ্রগতির তুলনামূলক তথ্য।

বাংলাদেশ ব্যাংক হতে ০৯ এপ্রিল ২০১৫ তারিখে জারিকৃত জিবিসিএসআরডি সার্কুলার নং-৩ মোতাবেক ব্যাংকসমূহ হতে ৩১ ডিসেম্বর ২০১৫ পর্যন্ত প্রাপ্ত তথ্য অনুযায়ী বিশেষভাবে লক্ষণীয় বিষয়সমূহ নিম্নরূপ :

- ডিসেম্বর ২০১৫ পর্যন্ত বাংলাদেশে কার্যরত সকল তফসিলি ব্যাংকসমূহে আর্থিক অন্তর্ভুক্তি খাতে মোট পুঞ্জীভূত হিসাব খোলা হয়েছে ১,৫৯,৩৯,১৫৪টি। এর মধ্যে কৃষকের খোলা হিসাব সংখ্যা ৮৯,৩৩,৯৪৪টি। যা মোট হিসাবের ৫৬.০৫%।
- বর্ণিত তথ্যানুযায়ী মোট পুঞ্জীভূত হিসাবের ৫৬.০৫% কৃষকের হিসাব যা খাতওয়ারি হিসাব সংখ্যার মধ্যে সর্বোচ্চ। সামাজিক নিরাপত্তা কর্মসূচির আওতায় ভাতাভোগীর হিসাব ২৪.৫৯%, এবং অন্যান্য সকল ১০, ৫০ ও ১০০ টাকায় খোলা হিসাব ১৯.৩৫%।
- ছক-১ এ বর্ণিত খাতওয়ারি হিসাবগুলোতে জমার পরিমাণ মোট ৬৪৯.৬৭কোটি টাকা।
- সরকারী সহায়তার অংশ হিসেবে এবং দরিদ্র জনগোষ্ঠীর ব্যাংকিং সেবা প্রদানের উদ্দেশ্যে সরকার কর্তৃক বিভিন্ন প্রকল্পভিত্তিক কর্মকাণ্ডে ভর্তুকী/অর্থ সহায়তা প্রদান করা হচ্ছে। সরকারী এসব ভর্তুকী/ অর্থসহায়তা প্রাপ্ত হিসাবের মোট সংখ্যা ৩৭,১১,৮৩৮টি এবং এসব হিসাবে জমার মোট পরিমাণ ৩১১.১৯কোটি টাকা।
- ১০ টাকার হিসাবসমূহের মধ্যে ৩২,৮০০টি হিসাবে বিভিন্ন খাতে উক্ত হিসাবধারীদের অনুকূলে ঋণ বিতরণ করা হয়েছে। এর মধ্যে বাংলাদেশ ব্যাংকের নিজস্ব তহবিল হতে ২০০ কোটি টাকার পুনঃঅর্থায়নকৃত ঋণ এবং অন্যান্য ঋণ উল্লেখযোগ্য। এ খাতে বিতরণকৃত ঋণের পরিমাণ ১১৭.৬২কোটি টাকা।
- ডিসেম্বর, ২০১৫ ত্রৈমাসিক পর্যন্ত ২১৭৬০টি হিসাবে বৈদেশিক রেমিটেন্স জমা হয়েছে এবং এসব হিসাবে জমার পরিমাণ প্রায় ৪৭.০৬কোটি টাকা।

স্কুল ব্যাংকিং হিসাবের ৩১ ডিসেম্বর ২০১৫ ভিত্তিক ত্রৈমাসিক অগ্রগতি প্রতিবেদন।

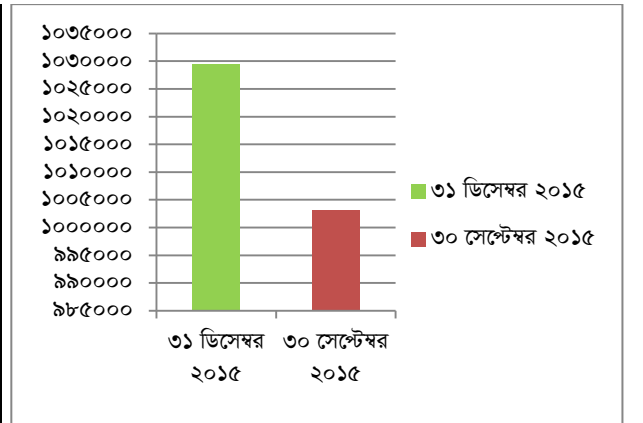
বাংলাদেশ ব্যাংকের চলমান আর্থিক অন্তর্ভুক্তি কার্যক্রমের অন্যতম একটি পদক্ষেপ হল স্কুল ব্যাংকিং কার্যক্রম। স্কুলগামী ছাত্র/ছাত্রীদেরকে ব্যাংকিং সেবা ও আধুনিক প্রযুক্তির সাথে পরিচিত করার পাশাপাশি সঞ্চয়ের অভ্যাস গড়ে তোলা এবং অর্থনৈতিক কর্মকাণ্ডে কোমলমতি ছাত্র-ছাত্রীদের অংশগ্রহণের মাধ্যমে তাদেরকে দেশের আর্থিক খাতে সেবাজুক্ত করাই স্কুল ব্যাংকিং এর উদ্দেশ্য। এ লক্ষ্যে, বাংলাদেশ ব্যাংক হতে বিশেষ গুরুত্বের সাথে স্কুল ব্যাংকিং কার্যক্রম সম্প্রসারণ করার জন্য ০২ নভেম্বর ২০১০ তারিখের বিআরপিডি সার্কুলার লেটার নং-১২ এর মাধ্যমে সকল তফসিলী ব্যাংক কে পরামর্শ প্রদান করা হয়। বাংলাদেশ ব্যাংকের নির্দেশনার আলোকে ব্যাংকগুলো ন্যূনতম ১০০ টাকা জমা গ্রহণের মাধ্যমে ছাত্র/ছাত্রীদের জন্য আকর্ষণীয় মুনাফাসহ বিভিন্ন স্কীমে স্কুল ব্যাংকিং কার্যক্রম পরিচালনা করছে। জিবিসিএসআরডি সার্কুলার নং-০৭ তারিখঃ ২৮ অক্টোবর ২০১৩ এর মাধ্যমে ব্যাংকগুলোকে স্কুল ব্যাংকিং কার্যক্রমের হালনাগাদ তথ্যাদি প্রতি ত্রৈমাসিক ভিত্তিতে বাংলাদেশ ব্যাংকে দাখিল করার নির্দেশনা দেয়া হয়। পরবর্তীতে ০৯ এপ্রিল ২০১৫ তারিখে জারিকৃত জিবিসিএসআরডি সার্কুলার নং-৩ এ সংযোজিত ফরমে স্কুল ব্যাংকিং কার্যক্রমের হালনাগাদ ত্রৈমাসিক বিবরণী প্রেরণের দিক নির্দেশনা মোতাবেক ব্যাংকসমূহ ০১ অক্টোবর ২০১৫ - ৩১ ডিসেম্বর ২০১৫ তারিখ ভিত্তিক স্কুল ব্যাংকিং কার্যক্রমের হালনাগাদ তথ্য প্রেরণ করেছে।

ব্যাংকসমূহের প্রদত্ত তথ্য মোতাবেক ৩১ ডিসেম্বর ২০১৫ তারিখ পর্যন্ত সর্বমোট ১০,৩৪,৯৫৪টি স্কুল ব্যাংকিং হিসাব খোলা হয়েছে। উক্ত হিসাবসমূহের বিপরীতে মোট জমা হয়েছে ৮৪৪.১৯ কোটি (আটশত চুয়াল্লিশ কোটি উনিশ লক্ষ) টাকা। বাংলাদেশে কার্যরত ৫৬টি তফসিলী ব্যাংকের মধ্যে ৩১ ডিসেম্বর ২০১৫ তারিখ পর্যন্ত মোট ৫৫ টি ব্যাংক স্কুল ব্যাংকিং কার্যক্রম পরিচালনা করছে। উক্ত ব্যাংকসমূহ হতে প্রাপ্ত ত্রৈমাসিক স্কুল ব্যাংকিং হিসাবের তুলনামূলক বিবরণ নিম্নে তুলে ধরা হলো :

মোট হিসাব সংখ্যা	মোট স্থিতি (কোটি টাকায়)	হিসাব সংখ্যা		চলতি ত্রৈমাসিকে জমা (কোটি টাকায়)	চলতি ত্রৈমাসিকে উত্তোলন (কোটি টাকায়)
		পল্লী শাখা	শহর শাখা		
১০,৩৪,৯৫৪	৮৪৪.১৯	৩,৯১,৫৩৭	৬,৪৩,৪১৭	২৭৯.৪৯	২০৬.৮৯

ছক-১ঃ ৩১ ডিসেম্বর ২০১৫ ভিত্তিক স্কুল ব্যাংকিং এর আওতায় খোলা ব্যাংক হিসাবের বিস্তারিত তথ্য

ব্যাংকসমূহ	হিসাব সংখ্যা		হিসাব সংখ্যা হ্রাস/বৃদ্ধি
	সেপ্টেম্বর ২০১৫	ডিসেম্বর ২০১৫	
রাষ্ট্রীয় মালিকানাধীন বাণিজ্যিক ব্যাংক	২,৭৭,৪৮১	৩,০৩,০৮৬	২৫,৬০৫
বিশেষায়িত ব্যাংক	১,২১,৪০৫	১,২২,৬৬০	১,২৫৫
বেসরকারী বাণিজ্যিক ব্যাংক	৬,০২,৬১৬	৬,০৭,৫৭৭	৪৯৬১
বিদেশী বাণিজ্যিক ব্যাংক	১৬১৭	১৬৩১	১৪
সর্বমোট	১০,০৩,১১৯	১০,৩৪,৯৫৪	৩১,৮৩৫



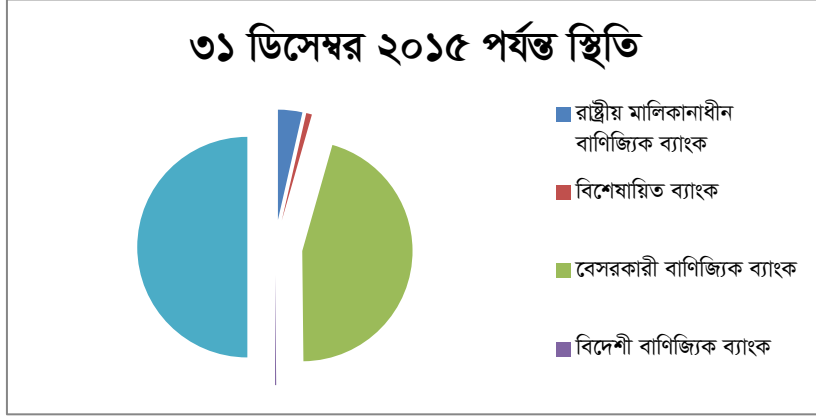
ছক-২ঃ ৩০ সেপ্টেম্বর ২০১৫ ও ৩১ ডিসেম্বর ২০১৫ ভিত্তিক স্কুল ব্যাংকিং এর আওতায় খোলা হিসাবের ব্যাংকওয়ারি তথ্য

ছক-২ এর তথ্য অনুসারে স্কুল ব্যাংকিং এর আওতায় ৩০ সেপ্টেম্বর ২০১৫ পর্যন্ত ৫৬টি ব্যাংকের মধ্যে ৫৪টি ব্যাংকে খোলা মোট হিসাবের সংখ্যা ছিল প্রায় ১০.০৩ লক্ষ। অন্যদিকে, ৩১ ডিসেম্বর ২০১৫ তারিখ পর্যন্ত ৫৫ টি ব্যাংকে হিসাবের সংখ্যা ৩১,৮৩৫ টি বৃদ্ধি পেয়ে দাঁড়িয়েছে প্রায় ১০.৩৪ লক্ষ। ০৯টি বিদেশী ব্যাংকের মধ্যে ০৮টি ব্যাংক (সিটিব্যাংক এন.এ ব্যতীত) স্কুল ব্যাংকিং হিসাব পরিচালনা করছে। বিদেশী ব্যাংকগুলোয় খোলা স্কুল ব্যাংকিং হিসাব সংখ্যা ১,৬৩১টি।



ফাইন্যান্সিয়াল ইনক্লুশন ডিপার্টমেন্ট

ব্যাংকসমূহ	৩০ সেপ্টেম্বর ২০১৫ পর্যন্ত স্থিতি	৩১ ডিসেম্বর ২০১৫ পর্যন্ত স্থিতি
রাষ্ট্রীয় মালিকানাধীন বাণিজ্যিক ব্যাংক	৫৪.৫৭	৮৩.৩৯
বিশেষায়িত ব্যাংক	১২.৯২	১৪.০৪
বেসরকারী বাণিজ্যিক ব্যাংক	৬৯৪.৮৮	৭৪৩.৯৫
বিদেশী বাণিজ্যিক ব্যাংক	২.৬১	২.৮১
সর্বমোট	৭৬৪.৯৯	৮৪৪.১৯



ছক-৩ঃ ৩০ সেপ্টেম্বর ২০১৫ ও ৩১ ডিসেম্বর ২০১৫ ভিত্তিক খোলা হিসাবে স্থিতির ভিত্তিতে ব্যাংকসমূহের তুলনামূলক চিত্র

৩ নং ছকের তথ্যানুসারে স্কুল ব্যাংকিং এর আওতায় ৩০ সেপ্টেম্বর ২০১৫ তারিখ পর্যন্ত ৫৬ টি তফসিলভুক্ত ব্যাংকের মধ্যে ৫৪টি ব্যাংকে মোট স্থিতি ছিল প্রায় ৭৬৪.৯৯ কোটি টাকা এবং ৩১ ডিসেম্বর ২০১৫ তারিখ পর্যন্ত ৫৫ টি ব্যাংকের স্থিতি প্রায় ৮৪৪.১৯ (আটশত চুয়াল্লিশ কোটি উনিশ লক্ষ) টাকা।

শীর্ষ পাঁচ ব্যাংকের হিসাব সংখ্যা			
ক্রম	ব্যাংকের নাম	হিসাব সংখ্যা	মোট হিসাবের শতকরা হার (%)
১	ইসলামী ব্যাংক বাংলাদেশ লিঃ	১,৮০,০৯০	১৭.৪০%
২	অগ্রণী ব্যাংক লিমিটেড	১,৩১,৩৩৫	১২.৬৯%
৩	ডাচ-বাংলা ব্যাংক লিঃ	৯৮,৩২৮	৯.৫০%
৪	রাজশাহী কৃষি উন্নয়ন ব্যাংক	৯৬,৩১৭	৯.৩০%
৫	উত্তরা ব্যাংক লিমিটেড	৭৩৫৪৫	৭.১০%

শীর্ষ পাঁচ ব্যাংকের স্থিতি			
ক্রম	ব্যাংকের নাম	স্থিতি কোটি টাকায়	মোট স্থিতির শতকরা হার (%)
১	ডাচ-বাংলা ব্যাংক লিঃ	২৬২.৪৭	৩১.০৯%
২	ইসলামী ব্যাংক বাংলাদেশ লিঃ	৮৭.৪৪	১০.৩৬%
৩	ইস্টার্ন ব্যাংক লিঃ	৭৭.৯১	৯.২৩%
৪	ফার্স্ট সিকিউরিটি ইসলামী ব্যাংক লিঃ	৬৬.৭৭	৭.৯০%
৫	ইউনাইটেড কমার্শিয়াল ব্যাংক লিঃ	৩৭.৩৯	৪.৪৩%

ছক-৪ঃ ৩১ ডিসেম্বর ২০১৫ ভিত্তিক শীর্ষ পাঁচ ব্যাংকের হিসাব ও টাকার স্থিতির হালনাগাদ তথ্য

স্কুল ব্যাংকিং হিসাবসমূহের সার্বিক মূল্যায়ন :

স্কুল ব্যাংকিং এর আওতায় ৩১ ডিসেম্বর ২০১৫ তারিখ পর্যন্ত মোট ৫৫ টি ব্যাংকের মাধ্যমে পল্লী এবং শহর এলাকায় হিসাব খোলা হয়েছে। বেসরকারী বাণিজ্যিক ব্যাংকগুলোর হিসাব সংখ্যা প্রায় ৬.০২ লক্ষ (যা মোট হিসাব ১০.৩৪ লক্ষ এর ৫৮.৭০%) এবং স্থিতি প্রায় ৭৪৩.৯৫ কোটি টাকা (যা মোট স্থিতি ৮৪৪.১৯ কোটি টাকার ৮৮.১২%)। সুতরাং দেখা যাচ্ছে স্কুল ব্যাংকিং এর আওতায় বেসরকারী বাণিজ্যিক ব্যাংকগুলোর খোলা হিসাব সংখ্যা এবং মোট স্থিতি অন্যান্য শ্রেণির ব্যাংকের হিসাব সংখ্যা এবং মোট স্থিতির তুলনায় সর্বোচ্চ অবস্থানে আছে।

অক্টোবর-ডিসেম্বর ২০১৫ ত্রৈমাসিকে স্কুল ব্যাংকিং হিসাবসমূহে জমা ও উত্তোলনঃ চলতি ত্রৈমাসিকে ব্যাংকগুলোতে এসব হিসাবে প্রায় ২৭৯.৪৯ কোটি টাকা জমা হয়েছে এবং প্রায় ২০৬.৮৯ কোটি টাকা হিসাবসমূহ হতে উত্তোলন করা হয়েছে। সুতরাং ৩১ ডিসেম্বর ২০১৫ ত্রৈমাসিক শেষে স্কুল ব্যাংকিং হিসাবসমূহের মোট পুঞ্জীভূত স্থিতির পরিমাণ দাঁড়ায় প্রায় ৮৪৪.১৯ কোটি টাকা।

সর্বোচ্চ হিসাব ও স্থিতির ভিত্তিতে শীর্ষ ব্যাংকঃ ৩১ ডিসেম্বর ২০১৫ তারিখ পর্যন্ত ইসলামী ব্যাংক বাংলাদেশ লিঃ সর্বোচ্চ সংখ্যক অর্থাৎ ১,৮০,০৯০ টি হিসাব খুলেছে যা মোট হিসাবের ১৭.৪৯% এবং ডাচ-বাংলা ব্যাংক লিমিটেড স্থিতির ভিত্তিতে শীর্ষে (প্রায় ২৬২.৪৭ কোটি টাকা যা মোট স্থিতির ৩১.০৯%) অবস্থান করছে।



## ফাইন্যান্সিয়াল ইনকুশন ডিপার্টমেন্ট

### ব্যাংকসমূহে পথশিশু ও কর্মজীবী শিশু/কিশোরদের ব্যাংকিং সেবা প্রদানের ৩১ ডিসেম্বর ২০১৫ ভিত্তিক ত্রৈমাসিক অগ্রগতি প্রতিবেদন।

পথশিশু ও কর্মজীবী শিশু/কিশোরদের ব্যাংকিং সেবার আওতায় এনে তাদের উপার্জিত অর্থের নিরাপদ সঞ্চয়ের সুযোগ সৃষ্টি করার লক্ষ্যে বাংলাদেশ ব্যাংক হতে ০৯ মার্চ ২০১৪ তারিখে বিআরপিডি সার্কুলার নং-০৫ এর মাধ্যমে ব্যাংকসমূহকে নির্দেশনা প্রদান করা হয়। উক্ত সার্কুলারে পথশিশু ও কর্মজীবী শিশু/কিশোরদের হিসাবসমূহে ত্রৈমাসিক ভিত্তিতে মোট জমা এবং উত্তোলনের বিবরণী সংশ্লিষ্ট ব্যাংক কর্তৃক পরবর্তী মাসের ৩য় সপ্তাহের মধ্যে বাংলাদেশ ব্যাংকে প্রেরণের জন্যও নির্দেশনা প্রদান করা হয়। সার্কুলার এর নির্দেশনা অনুযায়ী ব্যাংকসমূহ বিভিন্ন NGO এর আবেদনের প্রেক্ষিতে পথশিশু ও কর্মজীবী শিশু/কিশোরদের জন্য ব্যাংকিং কার্যক্রম গ্রহণ করে এবং বাংলাদেশ ব্যাংকে উক্ত হিসাবসমূহের বিবরণী প্রেরণ করে। তবে পরবর্তীতে উক্ত সার্কুলারের ১ নং ক্রমিকে বর্ণিত নির্দেশনায় কিছু পরিবর্তন এনে ১২ ফেব্রুয়ারি ২০১৫ তারিখে জিবিএসআরডি সার্কুলার লেটার নং-০২ জারি করা হয়। উক্ত সার্কুলার লেটারের নির্দেশনা মোতাবেক কার্যক্রম গ্রহণকারী ব্যাংকসমূহ হতে পথশিশু ও কর্মজীবী শিশু/কিশোরদের জন্য ব্যাংক হিসাবের ৩১ ডিসেম্বর ২০১৫ ভিত্তিক ত্রৈমাসিক বিবরণী প্রেরণ করা হয়েছে।

ব্যাংকসমূহ হতে প্রাপ্ত তথ্যের ভিত্তিতে ৩১ ডিসেম্বর ২০১৫ ভিত্তিক পথশিশু ও কর্মজীবী শিশু/কিশোরদের ব্যাংক হিসাবের হালনাগাদ তথ্য নিম্নের ছকে তুলে ধরা হলোঃ

ব্যাংকের নাম	সংশ্লিষ্ট NGOর নাম	চলতি ত্রৈমাসিকে খোলা হিসাব সংখ্যা	৩১ ডিসেম্বর ২০১৫ পর্যন্ত মোট পুঞ্জীভূত হিসাব সংখ্যা	৩১ ডিসেম্বর ২০১৫ পর্যন্ত মোট স্থিতি (কোটি টাকায়)
১ সোনালী ব্যাংক লিমিটেড	উদ্দীপন	২	২	.০০০২
২ অগ্রণী ব্যাংক লিমিটেড	উদ্দীপন	৫৩	৩৫৩	০.০০৩
৩ রূপালী ব্যাংক লিমিটেড	মাসাস, সাফ	২৫	৯৪৮	০.০৬৫৯
৪ বাংলাদেশ কৃষি ব্যাংক	উদ্দীপন	২৮	১৬৩	০.০০২৩
৫ ব্যাংক এশিয়া লিমিটেড	অপরাজেয় বাংলাদেশ, ব্র্যাক, উদ্দীপন	২২	১৫৩	০.০২২৯
৬ মার্কেটাইল ব্যাংক লিমিটেড	অপরাজেয় বাংলাদেশ, মাসাস	১০	১১৩	০.০০৬৩৯
৭ মিউচুয়াল ট্রাস্ট ব্যাংক লিমিটেড	এএসডি	০	৩৪	০.০০০১
৮ ন্যাশনাল ব্যাংক লিমিটেড	সিপিডি	০	১৯	০.০০০১২
৯ ন্যাশনাল ক্রেডিট এন্ড কমার্স ব্যাংক লিমিটেড	উদ্দীপন	১৫	১৫	.০০০১২৫
১০ ওয়ান ব্যাংক লিমিটেড	প্রদীপন, সাজিদা ফাউন্ডেশন	৪	২৩২	০.০১৫৩২
১১ পূবালী ব্যাংক লিমিটেড	অপরাজেয় বাংলাদেশ, ব্র্যাক, নারী মৈত্রী	০	৫০২	০.০৫৬৮
১২ দি সিটি ব্যাংক লিমিটেড	প্রদীপন	১৯	১৪৭	০.০১১
১৩ ট্রাস্ট ব্যাংক লিমিটেড	মাসাস	৩	২৭৫	০.০০৫৮৫
১৪ আল-আরাফাহ ইসলামী ব্যাংক লিঃ	এএসডি	৩৮	৩৮	০.০০০২৭৩
১৫ উত্তরা ব্যাংক লিমিটেড	পরিবর্তন	৯	২৪	০.০০০৫
সর্বমোট	১১টি	২২৮	৩০১৮	০.১৯০৭

#### পর্যালোচনাঃ

উপর্যুক্ত ছক এর তথ্য অনুযায়ী পথশিশু ও কর্মজীবী শিশু/কিশোরদের ব্যাংকিং সেবা প্রদানের ক্ষেত্রে ৩১ ডিসেম্বর ২০১৫ পর্যন্ত ১৫টি ব্যাংক ১১ টি NGO (মাসাস, সাফ, উদ্দীপন, অপরাজেয় বাংলাদেশ, ব্র্যাক, নারী মৈত্রী, সিপিডি, প্রদীপন, সাজিদা ফাউন্ডেশন, এএসডি ও পরিবর্তন) এর মাধ্যমে এ হিসাব কার্যক্রম পরিচালনা করছে।

৩১ ডিসেম্বর ২০১৫ পর্যন্ত ১৫টি ব্যাংক (সোনালী ব্যাংক লিঃ, রূপালী ব্যাংক লিঃ, অগ্রণী ব্যাংক লিমিটেড, বাংলাদেশ কৃষি ব্যাংক, পূবালী ব্যাংক লিঃ, ন্যাশনাল ক্রেডিট এন্ড কমার্স ব্যাংক লিমিটেড, দি সিটি ব্যাংক লিঃ, ওয়ান ব্যাংক লিঃ, মার্কেটাইল ব্যাংক লিঃ, ব্যাংক এশিয়া লিঃ, ন্যাশনাল ব্যাংক লিঃ, ট্রাস্ট ব্যাংক লিমিটেড, উত্তরা ব্যাংক লিমিটেড, আল-আরাফাহ ইসলামী ব্যাংক লিঃ এবং মিউচুয়াল ট্রাস্ট ব্যাংক লিঃ) ১১টি NGOর সহায়তায় পথশিশু ও কর্মজীবী শিশু-কিশোরদের মোট ৩০১৮ টি হিসাব খুলেছে যার বিপরীতে মোট স্থিতির পরিমাণ প্রায় ০.১৯০৭ কোটি (উনিশ লক্ষ সাত হাজার) টাকা। ৩১ ডিসেম্বর ২০১৫ পর্যন্ত রূপালী ব্যাংক লিঃ ৯৪৮ টি হিসাবের বিপরীতে .০৬৫৯ কোটি (ছয় লক্ষ উনষাট হাজার) টাকা জমা করে শীর্ষ অবস্থানে রয়েছে। পূবালী ব্যাংক লিঃ ৫০২ টি হিসাব খুলেছে এবং এই হিসাবগুলোতে প্রায় ০.০৫৬৮ কোটি (প্রায় পাঁচ লক্ষ আটশত হাজার) টাকা জমা করে দ্বিতীয় অবস্থানে রয়েছে।