

তিন ব্যাংকিং এন্ড সিএসআর ডিপার্টমেন্ট
ফিন্যান্সিয়াল ইনক্লুশন উইং

১০ (দশ) টাকা ও ১০০/- (একশত) টাকায় খোলা ব্যাংক হিসাবের মাসিক অগ্রগতি প্রতিবেদন।
(ডিসেম্বর ৩১, ২০১৪ ভিত্তিক)

সমাজের সুবিধা বর্ধিত এবং আর্থিক সেবা বহির্ভুক্ত (Financial Excluded) জনগোষ্ঠীকে ব্যাংকিং সেবার আওতায় নিয়ে আসার জন্য বাংলাদেশ ব্যাংক চলমান আর্থিক অন্তর্ভুক্তি (Financial Inclusion) কার্যক্রমের আওতায় তাদের জন্য ন্যূনতম ১০ (দশ) টাকা এবং ১০০ (একশত) টাকা জমাকরণের মাধ্যমে ব্যাংক হিসাব খোলার বিশেষ কার্যক্রম গ্রহণ করেছে। এসকল হিসাবের আওতায় গ্রাহক কর্তৃক ব্যাংককে কোন সার্ভিস চার্জ প্রদান করতে হয় না। ন্যূনতম কে ওয়াই সি (Know Your Customer) প্রক্রিয়া সম্পন্ন করার মাধ্যমে এসকল হিসাব খোলার কার্যক্রম সম্পন্ন করা হয়।

বাংলাদেশ ব্যাংকের নির্দেশনার আলোকে সরকারী মালিকানাধীন বাণিজ্যিক ব্যাংক সোনালী ব্যাংক লিঃ, জনতা ব্যাংক লিঃ, অগ্রনী ব্যাংক লিঃ, রূপালী ব্যাংক লিঃ এবং বিশেষায়িত ব্যাংক বাংলাদেশ কৃষি ব্যাংক, রাজশাহী কৃষি উন্নয়ন ব্যাংক, বাংলাদেশ ডেভেলপমেন্ট ব্যাংক লিঃ ও বেসিক ব্যাংক লিঃ নিম্নবর্ণিত খাতে ব্যাংক হিসাব খোলার কার্যক্রম পরিচালনা করছে।

ক্রম	শ্রেণী	বাংলাদেশ ব্যাংকের নির্দেশনা সূত্র
১	কৃষক	বিআরপিডি সার্কুলার নং-০১/২০১০, ০৭/২০১০
২	অতি দরিদ্র	বিআরপিডি সার্কুলার নং-২৯/২০১০
৩	মুক্তিযোদ্ধা	বিআরপিডি সার্কুলার নং-০৪/২০১১
৪	সামাজিক নিরাপত্তা কর্মসূচীর আওতায় ভাতাভোগী	বিআরপিডি সার্কুলার নং-০৫/২০১১
৫	ক্ষুদ্র জীবন বীমা পলিসি গ্রহীতা	বিআরপিডি সার্কুলার নং-০৮/২০১১
৬	অতি-দরিদ্র মহিলা	বিআরপিডি সার্কুলার নং-১৭/২০১২
৭	ধর্ম বিষয়ক মন্ত্রণালয়ের দুঃস্থ পুনর্বাসনের অনুদানপ্রাপ্ত ব্যক্তিবর্গ	জিবিসিএসআরডি সার্কুলার নং-১/২০১৩
৮	ঢাকা উত্তর ও ঢাকা দক্ষিণ সিটি কর্পোরেশনের পরিচ্ছন্ন শ্রমিক	জিবিসিএসআরডি সার্কুলার নং-৩/২০১৩
৯	অন্যান্য(হিন্দু ধর্মীয় কল্যাণ ট্রাস্ট হতে অনুদানপ্রাপ্ত দুঃস্থ ব্যক্তি, আইলা দুর্গত ব্যক্তি ইত্যাদি)	

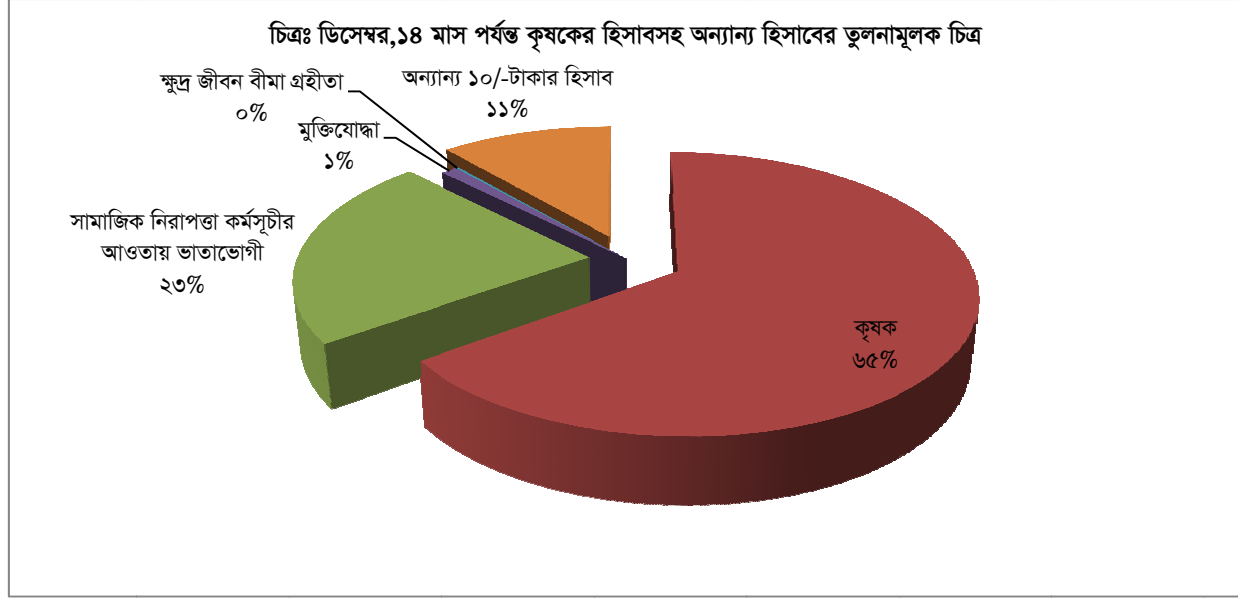
আর্থিক অন্তর্ভুক্তি কর্মসূচীর আওতায় সরকারী মালিকানাধীন বাণিজ্যিক ও বিশেষায়িত ব্যাংকসমূহে ডিসেম্বর ৩১, ২০১৪ তারিখ পর্যন্ত বিভিন্ন খাতভুক্ত হিসাবসমূহে সর্বমোট ১৪,৯৬০,৯৩৮টি (এক কোটি ঊনপঞ্চাশ লক্ষ ষাট হাজার নয়শত আটত্রিশটি) ব্যাংক হিসাব খোলা হয়েছে যার বিস্তারিত বিবরণ নিম্নে উপস্থাপিত হলো :

ব্যাংকের নাম	কৃষকের ১০ (দশ) টাকার ব্যাংক হিসাব	সামাজিক নিরাপত্তা কর্মসূচীর আওতায় ভাতাভোগী	মুক্তিযোদ্ধা	ক্ষুদ্র জীবন বীমা গ্রহীতা	অন্যান্য ১০ (দশ) টাকার হিসাব*	মোট
সোনালী ব্যাংক লিঃ	২,২৮০,৬৬২	১,৫৬৩,৪০৪	১৪২,৭৮৬	৪,৯৬০	৪২৭,৯৩৩	৪,৪১৯,৭৪৫
জনতা ব্যাংক লিঃ	১,৪৯৬,৮১৯	৩৯৪,০৬০	১,৪৬৩	৩,২২৯	১০৭,৯৮৮	২,০০৩,৫৫৯
অগ্রনী ব্যাংক লিঃ	১,৪৭৯,২১৬	৫৪৮,৩৭৮	৪,৬১৬	১০,৯৮২	৫৬৮,৯১৩	২,৬১২,১০৫
রূপালী ব্যাংক লিঃ	৫০৩,৪৬৫	৪০,৩৪৪	৩৪০	১,১৫৪	১১৫,২৭২	৬৬০,৫৭৫
বাংলাদেশ কৃষি ব্যাংক	২,৫৩৪,৫৩৮	৫৮৪,৩৯১	২,৫১১	৫,০১৮	৩২৮,৯৭৬	৩,৪৫৫,৪৩৪
বাংলাদেশ ডেভেলপমেন্ট ব্যাংক লিঃ	১	০	১	২৮	০	৩০
রাজশাহী কৃষি উন্নয়ন ব্যাংক	১,৪৩০,৮৭৩	২৫৪,৩৮৪	৮১০	২,০৪৮	১২০,২৭২	১,৮০৮,৩৮৭
বেসিক ব্যাংক লিঃ	১,০৭১	০	১	২৮	৩	১,১০৩
মোট	৯,৭২৬,৬৪৫	৩,৩৮৪,৯৬১	১৫২,৫২৮	২৭,৪৪৭	১,৬৬৯,৩৫৭	১৪,৯৬০,৯৩৮

ছক-১ঃ ১০ (দশ) টাকা ও ১০০ (একশত) টাকায় ডিসেম্বর ৩১, ২০১৪ মাস পর্যন্ত বিভিন্ন খাতভুক্ত খোলা মোট পুঞ্জীভূত ব্যাংক হিসাব।

* হিন্দু ধর্মীয় কল্যাণ ট্রাস্ট হতে অনুদানপ্রাপ্ত দুঃস্থ ব্যক্তি, অতি দরিদ্রদের জন্য কর্মসংস্থান কর্মসূচীর আওতায় সুবিধাভোগী শ্রমিক, আইলা দুর্গত ব্যক্তি, ঢাকা উত্তর ও ঢাকা দক্ষিণ সিটি কর্পোরেশনের পরিচ্ছন্ন শ্রমিক ইত্যাদি।

ছিন ব্যাংকিং এন্ড সিএসআর ডিপার্টমেন্ট
ফিন্যান্সিয়াল ইনকুশন উইং

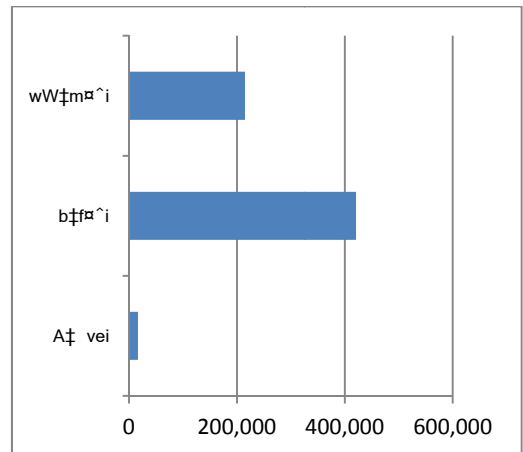


আর্থিক অন্তর্ভুক্তি কর্মসূচীর আওতায় সরকারী মালিকানাধীন বাণিজ্যিক ও বিশেষায়িত ব্যাংকসমূহে শুধুমাত্র ডিসেম্বর, ২০১৪ মাসে বিভিন্ন খাতভুক্ত হিসাবসমূহে সর্বমোট দুই লক্ষ এগার হাজার একশত সতেরটি ব্যাংক হিসাব খোলা হয়েছে। নীচের ছকসমূহে ডিসেম্বর, ১৪ মাসের বিস্তারিত বিবরণসহ বিগত তিন মাসের তুলনামূলক তথ্য উপস্থাপন করা হলোঃ

ব্যাংকের নাম	কৃষকের ১০ (দশ) টাকার ব্যাংক হিসাব	সামাজিক নিরাপত্তা কর্মসূচীর আওতায় ভাতাভোগী	মুক্তিযোদ্ধা	ক্ষুদ্র জীবন বীমা গ্রহীতা	অন্যান্য ১০ (দশ) টাকার হিসাব	মোট
সোনালী ব্যাংক লিঃ	১৩৯	৩৫৫	১২৩	২	২,০০৬	২,৪৮৬
জনতা ব্যাংক লিঃ	১,১৫৬	৪১৩১	৪৭	৪৭৪	৬৮৮০	১১,৫৩২
অগ্রনী ব্যাংক লিঃ	১৪	৩১৯৬১	৮৯৬	৫১৪০	১,৫৫,৭০০	১,৯৩,৬৯৭
রূপালী ব্যাংক লিঃ	৩৪৩	৫	০	৪৫	১,৯১৭	১,৯৬৭
বাংলাদেশ কৃষি ব্যাংক	১,৯৪২	৩২৬	০	৪	১,১০০	১,৪৩০
বাংলাদেশ ডেভেলপমেন্ট ব্যাংক লিঃ	০	০	০	৫	০	৫
রাজশাহী কৃষি উন্নয়ন ব্যাংক	০	০	০	০	০	০
বেসিক ব্যাংক লিঃ	১৮৭	০	০	০	০	০
মোট	৩,৭৮১	৩৬,৭৭৮	১,০৬৬	৫৬৭০	১৬৭,৬০৩	২,১১,১১৭

ছক-২ঃ ১০ (দশ) টাকা ও ১০০ (একশত) টাকায় ডিসেম্বর, ২০১৪ মাসে খোলা মোট ব্যাংক হিসাব।

ব্যাংকের নাম	মাস ভিত্তিক খোলা মোট হিসাব সংখ্যা		
	অক্টোবর	নভেম্বর	ডিসেম্বর
সোনালী ব্যাংক লিঃ	৮,৩৫০	৫৫৭	২৬২৫
জনতা ব্যাংক লিঃ	৬,২৩৮	৪,২১৪	১২৬৮৮
অগ্রনী ব্যাংক লিঃ	১,৮৩৫	৪১৫,৮৬৪	১৯৩৭১১
রূপালী ব্যাংক লিঃ	০	০	২৩১০
বাংলাদেশ কৃষি ব্যাংক	১৩	৮৬	৩৩৭২
বাংলাদেশ ডেভেলপমেন্ট ব্যাংক লিঃ	৭	৬	৫
রাজশাহী কৃষি উন্নয়ন ব্যাংক	০	০	০
বেসিক ব্যাংক লিঃ	৬৯	৮৩	১৮৭
মোট	১৬,৫১২	৪২০,৮১০	২১৪৮৯৮



ছক-৩ঃ ১০ (দশ) টাকা ও ১০০ (একশত) টাকায় অক্টোবর, নভেম্বর ও ডিসেম্বর ২০১৪ মাসের খোলা মোট ব্যাংক হিসাবের তথ্য

তিন ব্যাংকিং এন্ড সিএসআর ডিপার্টমেন্ট
ফিন্যান্সিয়াল ইনকুশন উইং

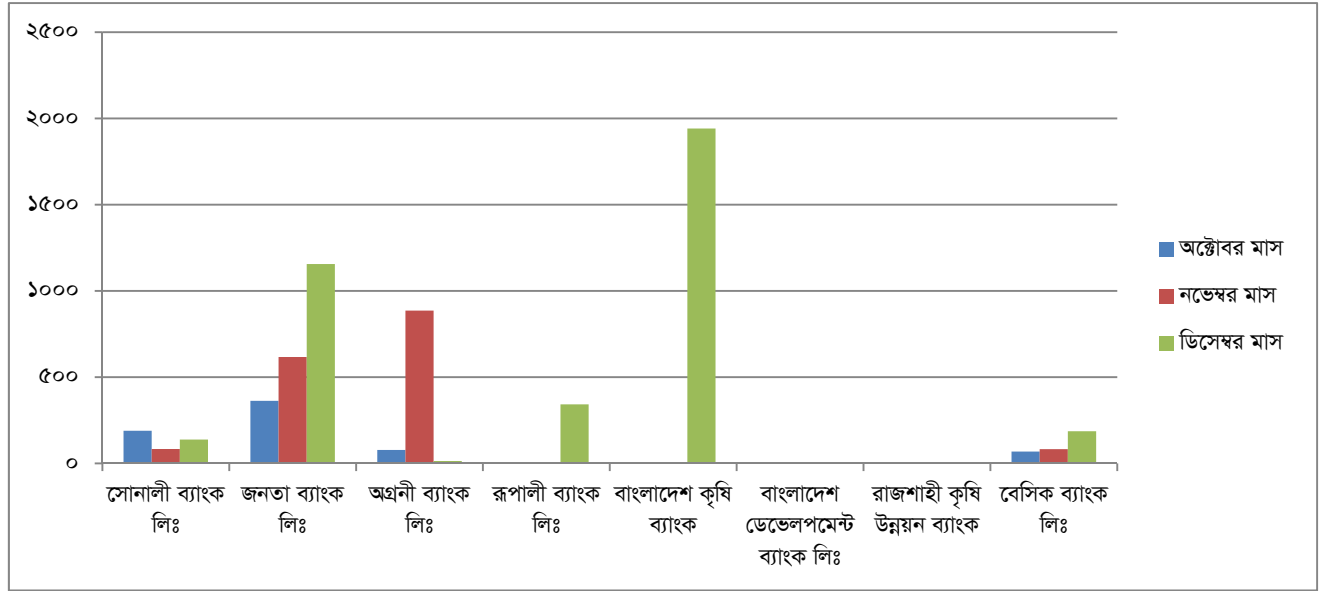
কৃষকদের ১০ (দশ) টাকার হিসাব

আর্থিক অন্তর্ভুক্তি কর্মসূচীতে ব্যাংক হিসাব খোলা কার্যক্রমের সবচেয়ে গুরুত্বপূর্ণ অংশ হচ্ছে কৃষকদের অন্তর্ভুক্তি। ডিসেম্বর, ১৪ পর্যন্ত খোলা হিসাবসমূহের মধ্যে মোট ৬৫% হিসাব কৃষকদের। কৃষি কর্মকাণ্ডে সরকারী সহায়তার অংশ হিসেবে সরকার প্রদত্ত বিভিন্ন ভর্তুকী প্রদানসহ অন্যান্য ব্যাংকিং সেবা প্রদানের উদ্দেশ্যে কৃষকদের হিসাব খোলা হয়। ডিসেম্বর ৩১, ২০১৪ তারিখ পর্যন্ত খোলা কৃষকের মোট হিসাব সংখ্যা ৯,৭২৬,৬৪৫ (সাতানব্বই লক্ষ ছাব্বিশ হাজার ছয়শত পঁয়তাল্লিশ) টি।

ব্যাংকের নাম	অক্টোবর মাসে খোলা হিসাব	নভেম্বর মাসে খোলা হিসাব	ডিসেম্বর মাসে খোলা মোট হিসাব	ডিসেম্বর মাসে মোট পুঞ্জীভূত হিসাব সংখ্যা
সোনালী ব্যাংক লিঃ	১৯০	৮৪	১৩৯	২,২৮০,৬৬২
জনতা ব্যাংক লিঃ	৩৬৩	৬১৭	১,১৫৬	১,৪৯৬,৮১৯
অগ্রনী ব্যাংক লিঃ	৭৮	৮৮৬	১৪	১,৪৭৯,২১৬
রূপালী ব্যাংক লিঃ	০	০	৩৪৩	৫০৩,৪৬৫
বাংলাদেশ কৃষি ব্যাংক	০	০	১,৯৪২	২,৫৩৪,৫৩৮
বাংলাদেশ ডেভেলপমেন্ট ব্যাংক লিঃ	০	০	০	১
রাজশাহী কৃষি উন্নয়ন ব্যাংক	০	০	০	১,৪৩০,৮৭৩
বেসিক ব্যাংক লিঃ	৬৯	৮৩	১৮৭	১,০৭১
মোট	৭০০	১,৬৭০	৩,৭৮১	৯,৭২৬,৬৪৫

ছক-৪ : ১০ (দশ) টাকায় খোলা কৃষকের ব্যাংক হিসাব খোলার তিন মাসের তুলনামূলক তথ্য।

চিত্রঃ ২- অক্টোবর, নভেম্বর ও ডিসেম্বর, ২০১৪ মাসে কৃষকের ১০ (দশ) টাকার হিসাব খোলার অগ্রগতির চিত্র।



ছক-৪ এর তথ্য অনুসারে ২০১৪ সালের ডিসেম্বর মাসে ছয়টি ব্যাংকে (সোনালী ব্যাংক লিঃ, জনতা ব্যাংক লিঃ, অগ্রনী ব্যাংক লিঃ, রূপালী ব্যাংক লিঃ, বাংলাদেশ কৃষি ব্যাংক ও বেসিক ব্যাংক লিঃ) কৃষকের ১০/- টাকায় ব্যাংক হিসাব খোলা হয়েছে। এর মধ্যে সবচেয়ে বেশী সংখ্যক হিসাব খোলা হয়েছে বাংলাদেশ কৃষি ব্যাংকে (১,৯৪২টি)। ডিসেম্বর মাস পর্যন্ত আটটি ব্যাংকে সর্বমোট ৯,৭২৬,৬৪৫(সাতানব্বই লক্ষ ছাব্বিশ হাজার ছয়শত পঁয়তাল্লিশ) কৃষকের ব্যাংক হিসাব খোলা হয়েছে, যেখানে নভেম্বর মাসে এ হিসাবের সংখ্যা ছিল ৯,৭২২,৭৪২টি (সাতানব্বই লক্ষ বাইশ হাজার সাতশত বিয়াল্লিশ)। চলতি মাস পর্যন্ত এ খাতে বেশী পুঞ্জীভূত হিসাব রয়েছে বাংলাদেশ কৃষি ব্যাংকে (২,৫৩৪,৫৩৮)। বাংলাদেশ ডেভেলপমেন্ট ব্যাংক লিঃ ও রাজশাহী কৃষি উন্নয়ন ব্যাংক চলতি মাসে কৃষকের জন্য কোন হিসাব খোলেনি। উল্লেখ্য, বাংলাদেশ ডেভেলপমেন্ট ব্যাংক লিঃ এ ১০/- টাকার কৃষকের হিসাব সংখ্যা সর্বনিম্ন ১টি এবং বেসিক ব্যাংক লিঃ এর মোট হিসাব সংখ্যা মোট ১,০৭১ টি।

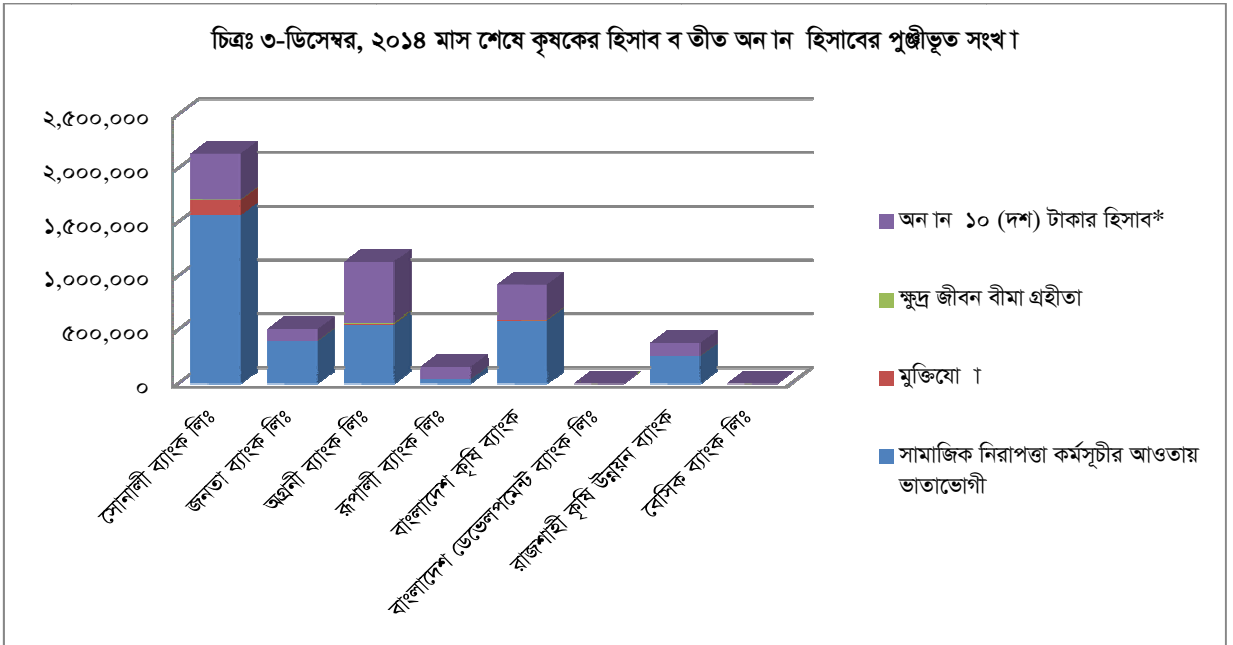
তিন ব্যাংকিং এন্ড সিএসআর ডিপার্টমেন্ট
ফিন্যান্সিয়াল ইনকুশন উইং

১০ (দশ) টাকার কৃষকের হিসাব ব্যতীত অন্যান্য হিসাব

আর্থিক অন্তর্ভুক্তি কর্মসূচীতে কৃষকের খোলা ব্যাংক হিসাব ব্যতীত অন্যান্য হিসাবের পরিমাণ মোট হিসাবের ৩৪%। সরকারী বিভিন্ন কর্মসূচীর আওতায় বিভিন্ন ভাতা ও বেতন প্রদান ছাড়াও বিভিন্ন আর্থিক সেবার আওতায় তাদের নিয়ে আসার জন্য এসকল হিসাব খোলা হয়েছে। ডিসেম্বর ৩১, ২০১৪ তারিখ পর্যন্ত খোলা মোট হিসাব সংখ্যা ৫,০২৩,০৮৪টি (পঞ্চাশ লক্ষ তেইশ হাজার চুরাশিটি)।

ব্যাংকের নাম	অক্টোবর মাসে খোলা হিসাব	নভেম্বর মাসে খোলা হিসাব	ডিসেম্বর মাসে খোলা হিসাব	ডিসেম্বর মাসে মোট পঞ্জীভূত হিসাব সংখ্যা
সোনালী ব্যাংক লিঃ	৮১৬০	৪৭৩	২,৪৮৬	২,১৩৯,০৮৩
জনতা ব্যাংক লিঃ	৫৮৭৫	৩৫৯৭	১১,৫৩২	৫০৬,৭৪০
অগ্রণী ব্যাংক লিঃ	১৭৫৭	৪১৪,৯৭৮	১৯৩,৬৯৭	১,১৩২,৮৮৯
রূপালী ব্যাংক লিঃ	০	০	১,৯৬৭	১৫৭,১১০
বাংলাদেশ কৃষি ব্যাংক	১৩	৮৬	১,৪৩০	৯২০,৮৯৬
বাংলাদেশ ডেভেলপমেন্ট ব্যাংক লিঃ	৭	৬	৫	২৯
রাজশাহী কৃষি উন্নয়ন ব্যাংক	০	০	০	৩৭৭,৫১৪
বেসিক ব্যাংক লিঃ	০	০	০	৩২
মোট	১৫,৮১২	৪১৯,১৪০	২১১,১১৭	৫,২৩৪,২৯৩

ছক- ৫ : ১০ (দশ) টাকায় খোলা কৃষকের হিসাব ব্যতীত অন্যান্য ব্যাংক হিসাবের তিনমাসের তথ্য।



ছক-৫ এর তথ্য অনুসারে ২০১৪ সালের ডিসেম্বর মাসে ১০ টাকায় (কৃষকের হিসাব ব্যতীত) ও ১০০ টাকায় ব্যাংক হিসাব খোলার ক্ষেত্রে শীর্ষে রয়েছে অগ্রণী ব্যাংক লিঃ। এ মাসে অগ্রণী ব্যাংকে কৃষকের হিসাব ব্যতীত সকল শ্রেণীর ১০ টাকা ও ১০০ টাকায় মোট ১৯৩,৬৯৭টি হিসাব খোলা হয়েছে। এর মধ্যে এ ব্যাংকে অন্যান্য সকল শ্রেণীর (হিন্দু ধর্মীয় কল্যাণ ট্রাস্ট হতে অনুদানপ্রাপ্ত দুঃস্থ ব্যক্তি, অতি দরিদ্রদের জন্য কর্মসংস্থান কর্মসূচীর আওতায় সুবিধাভোগী শ্রমিক, আইলা দুর্গত ব্যক্তি এবং ঢাকা উত্তর ও ঢাকা দক্ষিণ সিটি কর্পোরেশনের পরিচ্ছন্ন শ্রমিক) ১০ টাকা হিসাব খাতে সর্বোচ্চ ৫৬৮,৯১৩টি হিসাব খোলা হয়েছে। উল্লেখ্য যে, রাজশাহী কৃষি উন্নয়ন ব্যাংক এবং বেসিক ব্যাংক লিঃ ২০১৪ সালের ডিসেম্বর মাসে ১০ টাকায় (কৃষকের হিসাব ব্যতীত) ও ১০০ টাকায় কোন হিসাব খুলেনি। মোট পঞ্জীভূত হিসাবের ক্ষেত্রে সর্বোচ্চ অবস্থানে আছে সোনালী ব্যাংক লিঃ (মোট ২,১৩৯,০৮৩টি হিসাব)। বাংলাদেশ কৃষি ব্যাংক এবং রূপালী ব্যাংক লিঃ এর হিসাব সংখ্যা অন্যান্য ব্যাংকের তুলনায় সর্বনিম্ন।

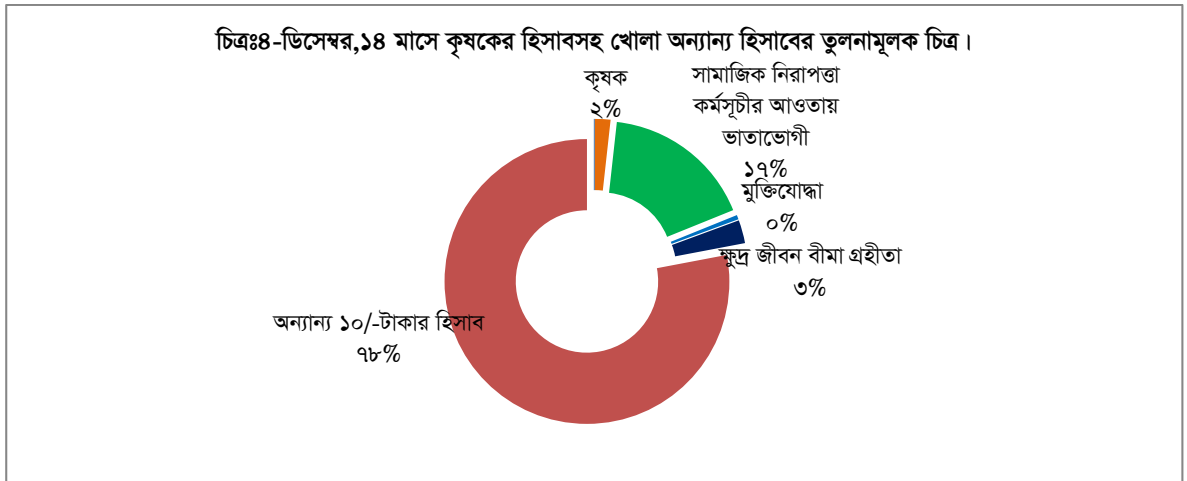
ত্ৰিন ব্যাংকিং এন্ড সিএসআৰ ডিপাৰ্টমেন্ট
ফিন্যান্সিয়াল ইনকুশন উইং

সাৰ্বিক পর্যালোচনা :

খাতের নাম	নভেম্বর মাসান্তে মোট পুঞ্জীভূত হিসাব সংখ্যা	ডিসেম্বর মাসে খোলা হিসাব	ডিসেম্বর মাসান্তে মোট পুঞ্জীভূত হিসাব সংখ্যা	হিসাব সংখ্যা হ্রাস/বৃদ্ধি
১	২	৩	৪	৫=(২-৪)
কৃষক	৯,৭২২,৭৪২	৩,৭৮১	৯,৭২৬,৬৪৫	৩,৯০৩
সামাজিক নিরাপত্তা কর্মসূচীর আওতায় ভাতাভোগী	৩,৩৪৮,১৩২	৩৬,৭৭৮	৩,৩৮৪,৯৬১	৩৬,৭৮৪
মুক্তিযোদ্ধা	১৫১,৪৬২	১,০৬৬	১৫২,৫২৮	১,০৬৬
ক্ষুদ্র জীবন বীমা গ্রহীতা	২১,৭৭১	৫,৬৭০	২৭,৪৪৭	৫,৬৭৬
অন্যান্য ১০/-টাকার হিসাব	১,৫০১,৭১৯	১৬৭,৬০৩	১,৬৬৯,৩২২	১৬৭,৬০৩
মোট	১৪,৭৪৫,৮২৬	২১৪,৮৯৮	১৪,৯৬০,৯৩৮	১৫০৬৭

ছক - ৬ : কৃষকের হিসাবসহ খোলা অন্যান্য হিসাবের মাসিক অগ্রগতির তুলনামূলক তথ্য

চিত্রঃ ৪ ডিসেম্বর, ১৪ মাসে খোলা কৃষকের হিসাবসহ অন্যান্য হিসাবের তুলনামূলক চিত্র ।



ডিসেম্বর, ২০১৪ মাসের প্রাপ্ত তথ্য অনুযায়ী বিশেষভাবে লক্ষ্যনীয় পর্যবেক্ষণসমূহ নিম্নরূপ :

- ডিসেম্বর, ২০১৪ মাস শেষে ব্যাংকগুলোতে সকল শ্রেণীতে মোট পুঞ্জীভূত হিসাব খোলা হয়েছে ১৪,৯৬০,৯৩৮ টি (এক কোটি ঊনপঞ্চাশ লক্ষ ষাট হাজার নয়শত আটত্রিশ)। এর মধ্যে কৃষকের খোলা হিসাব সংখ্যা ৯,৭২৬,৬৪৫ টি (সাতানব্বই লক্ষ ছাব্বিশ হাজার ছয়শত পঁয়তাল্লিশ) যা মোট হিসাবের ৬৫%। চলতি মাসে মোট ১৫০৬৭টি হিসাব বৃদ্ধি পেয়েছে।
- ডিসেম্বর, ২০১৪ মাসে মোট খোলা হিসাব সংখ্যা ২১৪,৮৯৮টি। নভেম্বর, ২০১৪ মাসে মোট হিসাব খোলা হয়েছিল ৪২০,৮১০টি।
- মোট পুঞ্জীভূত হিসাবের ৬৫% কৃষকের হিসাব হলেও ডিসেম্বর, ১৪ মাসে খোলা হিসাব মাত্র ২%।
- ডিসেম্বর, ১৪ মাসে অন্যান্য ১০ টাকায় খোলা হিসাব ৭৮% যা চলতি মাসের হিসাব খাতগুলোর মধ্যে সর্বোচ্চ। সামাজিক নিরাপত্তা কর্মসূচীর আওতায় ভাতাভোগীর হিসাব ১৭%।
- বিগত মাসসমূহে কৃষকের হিসাবের চেয়েও অধিক হারে সামাজিক নিরাপত্তা কর্মসূচীর আওতায় ভাতাভোগী এবং অন্যান্য ১০ টাকায় খোলা হিসাব বৃদ্ধি পেয়েছে।
- ডিসেম্বর, ১৪ মাসে খোলা হিসাবসমূহের মধ্যে অগ্রণী ব্যাংকের ৩১,৯৬১টি সামাজিক নিরাপত্তা কর্মসূচীর আওতায় ভাতাভোগীর এবং ১৫৫,৭০০টি অন্যান্য খাতের ১০ টাকায় খোলা হিসাব উল্লেখযোগ্য। যা ডিসেম্বর মাসে খোলা মোট হিসাবের যথাক্রমে ১৫% এবং ৭২.৪৫% এবং মোট ৮৭.৪৫%।

ছিন ব্যাংকিং এন্ড সিএসআর ডিপার্টমেন্ট
ফিন্যান্সিয়াল ইনকুশন উইং

বছর	কৃষকের ১০ (দশ) টাকার ব্যাংক হিসাব	সামাজিক নিরাপত্তা কর্মসূচীর আওতায় ভাতাভোগী	মুক্তিযোদ্ধা	ক্ষুদ্র জীবন বীমা গ্রহীতা(১০০টাকা)	অন্যান্য ১০ (দশ) টাকার হিসাব*	মোট
২০১১	৯,৫২৫,৫৫৩	-	৬১,৬৩১	-	-	৯,৫৮৭,১৮৪
২০১২	৯,৫৮৮,৯৩৩	২৬,২৩,৮৮৬	১০৯,৫৩৩	৮,৩৫৫	৭২০,৮৫৪	১৩,০৫১,১৬১
২০১৩	৯,৬৭৫,৩১৩	৩,০০৭,৩৪৬	১৩৮,৯৯৮	১২,৯৪৫	১,০১০,৫৩২	১৩,৮৪৫,১৩৪
২০১৪	৯৭,২৬,৬৪৫	৩৩,৮৪,৯৬১	১,৫২,৫২৮	২৭,৪৪৭	১৬,৬৯,৩৫৭	১,৪৯,৬০,৯৩৮

ছক- ৭ঃ ১০ (দশ) টাকায় খোলা কৃষকের হিসাবসহ ১০ (দশ) টাকায় ও ১০০(একশত)টাকায় খোলা ব্যাংক হিসাবের ০৪(চার) বছরের তথ্য।

মন্তব্যঃ ব্যাংকসমূহে গত চার বছরের বার্ষিক হিসাব খোলা কার্যক্রম পর্যালোচনা করে পরিলক্ষিত হয় যে, গত ২০১১ সাল হতে ২০১৪ সাল পর্যন্ত এ চার বছরে কৃষকের ১০ টাকায় খোলা হিসাব সংখ্যা বৃদ্ধি পেয়েছে প্রায় ২.১১%, সামাজিক নিরাপত্তা কর্মসূচীর আওতায় ভাতাভোগীদের হিসাব বৃদ্ধি পেয়েছে ২৯%, মুক্তিযোদ্ধা হিসাব বৃদ্ধি পেয়েছে ১৪৭.৫%, ক্ষুদ্র জীবন বীমা গ্রহীতাদের (১০০টাকা) হিসাব বৃদ্ধি পেয়েছে ১৩১.৭%, এবং সর্বোপরি গত চার বছরে কৃষকের হিসাবসহ সকল শ্রেণীর ১০ টাকায় ও ১০০ টাকায় খোলা ব্যাংক হিসাবের সংখ্যা বৃদ্ধি পেয়েছে ৫৬%। ব্যাংকগুলোতে এ ধরনের হিসাব খোলা কার্যক্রম শুরুর প্রথম দিকে ব্যাপক আকারে হিসাব খোলা হলেও পরবর্তীতে এ সংখ্যা গাণিতিক হারে বৃদ্ধি পাচ্ছে।

-----0-----